

د چک ولسوالۍ نه (۹) برجه کلا



ليکوال: داکتر معمار حشمت الله انصاري
پېڅليک: نهه / کال ۲۰۰۷ لېږدي

Ketabton.com

بِسْمِ اللَّهِ الرَّحْمَنِ الرَّحِيمِ

ليکي پوهه:

سرليک: د چک ولسوالۍ نه (۹) پرجه کلا

ليکوال: داکټر مهندس حشمت الله ،، اتمر ،،

ابدپتور:

د پڅښتې ډيزان: داکټر مهندس حشمت الله ،، اتمر ،،

څپرندوی:

چاپشمېر: ۳۰

چاپ نېټه: تله / کال ۱۴۰۷

واټس اپ: +۹۳۷۹۹۳۷۶۹۹۸

برېښنالیک: atmar_hashmatullah@yahoo.com

د چاپ حقوق له ليکوال او څپرندوی سره خوندي دي، بي اخځ

ښوونې ترې د گټې اخيستني اجازه نه شته.

.....

لړلیک

چوپړی	سرلیک
۱	پڅښتنی.....
۲	بسم الله الرحمن الرحيم.....
۳	لیکي پوهه:.....
۴	لړلیک.....
۶	تران (پیل، شروع، برید).....
۸	د یادښتونو له پاره:.....
۹	د میدان وردک ولسوالی نخشه (نقشه):.....
۱۰	چک ولسوالی:.....
۱۹	نه برجه کلا:.....
۱۹	د کلا لنډه تاریخچه:.....
۲۰	د کلا اړخ برجونه:.....
۳۴	د کلا منځ کی بله کلا او بل برج (نهم برج):.....
۳۹	لویه کلا:.....
۵۰	تاخچي (طاقچي).....
۶۶	د کلا لویه دروازه:.....
۸۲	حمامونه:.....
۱۰۵	کلا دپوالونو لاندنی برخه:.....
۱۰۶	د کلا نه باندې ودانی:.....
۱۱۲	د چاپ شویو کتابونو لیست.....

د چک ولسوالۍ نه (۹) برجه کلا

.....

د کار لاندې کتابونو لیست ۱۱۷

د وخت او امکان په صورت کې..... ۱۱۸

د پڅښتنې څټ ۱۱۹

.....

تران (پیل، شروع، برید)

بِسْمِ اللّٰهِ الرَّحْمٰنِ الرَّحِیْمِ، الْحَمْدُ لِلّٰهِ اِجْلَالًا
لِقُدْرَتِهِ، وَ لَا اِلٰهَ اِلَّا اللّٰهُ خُضُوعًا لِعِزَّتِهِ، وَصَلَّى
اللّٰهُ عَلٰی مُحَمَّدٍ وَاٰلِهِ .

بي پایه ستاينه او بي حده مننه، د هغه سپېڅلي ذات نه چي د وجود ماني او کاینات يي د انساني وجود د تکامل او د انسان له پاره د خپل سپېڅلي ذات او عبادت د حقيقت له پېژندلو پرته جوړ کړل. هغه د ذات پوهه، عالي، لوړ او ښکلي نومونه دي، او کائناتو د پيدايښت يوه حتمي لامل دی.

عظمت، د ټولي نړۍ موجوديت، د ناڅاپه څخه راوتل، حق د رسيدو جوهر په يوه والي کي د اعتراف، تباهي او بي وسي يوه له لوړو وسيلو څخه دی.

گرانو لوستونکو!

دا ځل مي و غوښتل يو بل کتاب د چک ولسوالۍ نه (۹) برجي کلا په هکله وليکم، د خپلو کتابونو مينوالو او لوستونکو سره يي گډ (شريکه) کړم.

زما د کتابونو مېنه وال يوازې معماران او انجينران نه دي، او نه بايد اوسي، نوځکه غواړم ورځ په ورځ د خپلو ليکونو کي توپير راوړم چي د هرې څانگي مېنه وال په کي ډېر شي، دا کار به ما دېته اړ کړي چي ليکنې مي توپير و لري او هم به مي مينه وال ډېر شي.

.....

پاکه ربه!

ز مور له پاره خپله لاره به ستونزې کړه، تر څو مور له تا پرته بل څوک و نه وینو او نه یې پیژنو.

ز مور سره مرسته و کړه تر څو مو په وجود کې د غرور نڅینه پاتې نه شي او د اسلام د دین له سپیڅلو بنده گانو څخه مو و بولي.

- د هغو دوستانو او انجیرانو نه مننه کوم، کوم چې د دې کتاب له پاره په انځور اخیستنې کې یې زما سره مرسته کړې ده او د لوی څښتن نه هغوی ته اوږد عمر او روغتیا هیله کوم.

- د نظر ټولو خاوندانو او هغه څوک چې دا کتاب لولي په ډېر درنښت هېله کېږي چې، خپلې غوښتنې او وړاندیزونه د دې کتاب د بیا کتنې له پاره، زما سره گډ (شریکه) کړئ.

Whatsapp: ۰۰۹۳۷۹۹۳۷۶۹۹۸

په درنښت

ډاکټر معمار حشمت الله اتمر

د چک ولسوالۍ نه (۹) برجه کلا

.....

د یادښتونو له پاره:

- -۱
- -۲
- -۳
- -۴
- -۵
- -۶
- -۷
- -۸
- -۹
- -۱۰

د میدان وردک ولسوالۍ نخشه (نقشه):



.....

چک ولسوالۍ:

« چک دريمه درجه ولسوالي ده (۱۱۹۲) کيلو متره مربع مساحت لري، د بحر له سطحې څخه (۲۲۰۰) متره لوړوالی لري، د (۶۸-۳۵) درجو طول البلد او (۰۶-۳۴) درجو عرض البلد تر منځ شتون (موقعيت) لري.

د چک بريښنا فابريکه او بند هم په همدې ولسوالۍ کې شتون (موقعيت) لري، دا فابريکه د (۱۹۳۶-۱۹۴۱) ميلادي کلونو تر منځ د آلمان (جرمني) هېواد په تخنيکي مرسته جوړه، او د دريوو توربينونو په لرلو يې د (۳۳۰۰) کيلو واټه بريښنا د توليد ظرفيت درلود، خو د جگړو او د دولت د نه پاملرني له امله اوس د فابريکې حالت د انديښني وړ او ډير لږ (کم) توليد لري چې فابريکې ته څيرمه کلي ترې گټه پورته کوي.



د چک ولسوالۍ بريښنا بند انځور



د چک ولسوالۍ بربیننا بند انځور



د چک ولسوالۍ بربیننا بند انځور

څلور خواوې او مهمې حوزې:

د دې ولسوالۍ شمال لور ته د نرخ ولسوالي، ختيځ ته يې د سيد آباد ولسوالي، لويديځ ته يې د جلگې او دايميرداد ولسوالي، او جنوب ته يې د جغتو ولسوالۍ پرتې دي.

د چک ولسوالۍ په لاندي څو درو او حوزو ويشل شوي ده:

۱- آمو خاک

۲- بيک سمند

۳- عليشه

۴- کوز خوات

۵- منځنۍ خوات

۶- بر خوات

۷- سيوکه (سيبکه)

۸- گردن مسجد

۱۰- سياب

۱۱- عربان

۱۲- نیک پایقول

۱۳- گوډه

په دې درېوو حوزو کې، لاندي مهم کلي پراته دي:

.....

۱ - د آمو خاک سیمه:

په دې سیمې کې د اله سنگ، صالح خیل، خریان، آموخاک، گلدان، شاه قلندر او گرداب کلي پراته دي.

د دې درې سیمه د خریانو او اله سنگ له کلیو د سید آباد او نرخ له ولسوالیو جلا کېږي او د لوېدیځ (قبلي) په لوري پرمخ ځي.

دا سیمه هم له اله سنگ پرته د چک له سیند څخه اوبه اخلي، او کلي یې د چک د سیند په دواړو غاړو پراته دي، خو دا سیمه د یوې تنګې درې په بڼه پرته ده.

۲ - د علیشي دره:

په دې درې کې لاندې مهم کلي پراته دي:

علیشه، لنگر، کولک، شیخ یاسین... دا دره د علیشي د غرونو په لمنو کې او د چک د سیند په غاړه پرته ده، د انگریزانو په خلاف د مجاهدینو قوماندان د غازی محمد جان خان د دې سیمې اوسېدونکی وو.

۳ - بیک سمند:

دا دره د کوز خوات د شمال لور ته د علیشي د غرونو په لوېدیځه لمن کې پرته ده، دا دره د چک د سیند څخه گټه نشي تر لاسه کولای، د کرنې ټولې ځمکې یې د چینو او کاریزونو په اوبو خړوبېږي، همدا شان په دې دره کې د وردگو د قوم تر څنګ زیاتره مسید، شیراني، هیرپال، مروت، منگل او نور قومونه هم اوسېږي.

(وردگ: د نعمت الله رشیدي لیکنه) د دې سیمې مهم کلي:

جوز، جلیل، حسین کلا، پالیزک، څخه عبارت دي.

۴- کوز خوات:

دا سیمه د چک د سیند دواړو خواوو ته پرته ده، بنکلي، شنه او آباده سیمه ده.

بني د کرنې ځمکې، بنکلي باغونه او راز، راز میوې لري.

د نورو غلو تر څنگ د پنډو، وریجو شولې هم په کې کرل کېږي.

د دې سیمې مهم کلي د زمان خیل، خلیلي، لور، مداد، گلي، لاله خیل، نوره خیل او هزار باغ، څخه عبارت دي.

۵ - منځنی خوات:

دا سیمه هم د کوز خوات په شان د چک د سیند پر دواړو غاړو پرته، بنکلي شنه او آباده سیمه ده بني غلي، داني او ډول، ډول (رنگارنگ) میوې لري، د چک د بریښنا فابریکه هم په همدې ځای کې شتون (موقعیت) لري، د پنه په سیمه کې دهغو شهیدانو یادگاري ځلی هم شته چې د ۱۳۵۹ کال د روژې په قوه کې د شهیدانو لست پرې لیکل شوی دی.

د چک ولسوالۍ مرکز او د چک د ولسوالۍ بازار هم په همدې سیمې کې شتون (موقعیت) لري.

.....

د دې سيمې ځينې مهم کلي د بمبايي، علي همت، مدو، پنه، بابا کلا، چک، زرباغ..... څخه عبارت دي او جهادي شخصيت او نوميالی عالم استاد محمد ياسر د دې سيمې اوسېدونکي وو.

۶- پر خوات:

په دې سيمې کې مهم کلي د نوره خيل، کولک، قرباني، سپين بنور، علېشنگ... څخه عبارت دي.

شهيد مامور عبدالباري فدايي شهادت: (۲/۹/ ۱۳۶۹).

شهيد جگړن عبدالحق، شهيد جنرال عبدالعلي خان وردگ چې د کمونستانو په کودتاه کې د داؤد خان په طرفدارۍ يوازينی جنرال ؤ چې تر شهادت پورې وجنگېد او په (۷/۲/۱۳۵۷) کې په شهادت ورسېد، جنرال عبدالرحيم وردگ د پخواني حکومت (جمهوريت) د دفاع وزير، د دې سيمې له اوسېدونکو څخه دي.

۷- سيوکه:

دا سيمه د چک او خوات له سيمې لوړه ده، په چپ لاس او د مسجد په خوله کې پرته ده، شکم پاره، دربنده، کوتره، ابراهيم خيل د دې سيمې مشهور کلي دي.

۸ - گردن مسجد:

دا سيمه د درې په بڼه د خوات څخه د جنوب غرب په لور پرته ده، د دې سيمې ځمکې د کاريزونو او چينو په اوبو، اوبه کېږي.

له همدې سيمې د چک له ولسوالۍ د جغتو ولسوالۍ ته سرک اوښتی، همدا شان د سيد آباد ولسوالۍ ته د غابنو له لارې پلې لارې اوښتی دي.

د دې درې مشهور کلي د مومد، قادر خيل، کچغو، ځلگري، عليا تکه، برغسون، ملکيار خيل څخه، عبارت دي.

۹- آبگزار

دره مشک، ميرکه، چينه، تر ممد، پای کوتل او سره کلا.

۱۰ - د سياب يا سه آب دره:

(مفتومه، حکيم خيل، خوجگين، تپور، قاضيان).

دا چي دا دره ولي په سه آب مشهوره ده لامل يې دا دی چي د کوډه، نيم پايقول، او د بغلان د درو اوبه دغه ځای ته راوتي (راوتلې) دي.

۱۱ - د عربانو دره:

گنيگر، بلاق، چارشونه، خواجه انگور، کنجغتو، ظريف خيل، خواجه احمد، نشکک، بغلان

۱۲ - نيم پايکول (نيک پايقول) دره:

(چوني، فتح خيل، سرپوښ، شونيه، گلسينکه، او داسي نور...)

دا دره د عربانو په بني اړخ کي پرته ده، د سياب او گوډه د سرک څخه لار ورته ورگرځيدلې ده، دا دره د لوېديځ په لوري پرته ده، د دې درې څخه يوه لاره دلخشک د غابني څخه د جلگي ولسوالۍ د نازک خيلو سيمې ته اوښتی ده.

.....

د دې سیمې ځینې مشهور اشخاص: ابن امین، مستو خان.

۱۳- د گوډه دره:

دغه دره د چک ولسوالۍ وروستی دره ده چې د چک د سیند په دواړو غاړو پراته کلي د همدې درې پورې اړه لري (مربوط دي)، دا دره د سیاب څخه تر تنګي سیدان پورې غزېدلې ده، د چک د سیند له برکته ښې زراعتي ځمکې او ښکلي باغونه لري، د جلگې ولسوالۍ ته غزېدلې سرک په همدې درې کې تېرېږي.

عمر زي، آزاد خیل، گوډه، کلان، **نوبرجه (۹ برجه)**، برگه کلا، ابراهیم خیل د دې درې مشهور کلي دي، په دې درې کې د وردگو ترڅنګ نور پښتانه قومونه هم د ورور گلوی په فضا کې ژوند کوي لکه انډر، عمرزي، اوریاخلیل، دوراني (دراني)، هوتک، ابراهیم خیل، تره کی ...

سپورت:

په دغې ولسوالۍ کې خوسې، غېږ نیونه، تیره اچونه، ژمی پر واوره یخمالک خوړل، چنډرۍ، گام اچول او منډه وهل یې دودیزې لوبې دي، چې له ډېر پخوا راهیسې دود دي؛ والیبال، فوتبال، کرکټ، تکواندو، جیدو، وزن پورته کول، د بدن ښکلا او ځینې نورې لوبې په رسمي بڼه په دغې ولسوالۍ کې مینه وال لري، خو په دې وروستیو کې کرکټ، فوتبال او والیبال لوبو ډېره وده کړې او مینه وال یې ډېر شوي دي .

د چک ولسوالۍ نه (۹) برجه کلا

.....

د دغو لوبو د ودې له پاره د شخصي کلبونو (کلبونو) تر څنګ، د دغه ولايت په مرکز کې د ترکيې ولايتي بيار غونې ډلې شاوخوا پنځه کاله مخکې يو پراخ لوبغاړی جوړ کړ، چې هر وخت پکې لوبغاړي لوبې تر سره کوي.» (۱)



د چک ولسوالۍ نه (۹) برجه کلا اوایې انځور

.....

نه برجه کلا:

نه برجه کلا کلا په **گوده درې** کې شتون لری چې په پلان کې منظمه اته اړخیزه (اته ضلعي) ده او په هر اړخ (ضلع) کې یې یو، یو اوچت برجونه لري.

یوه برج یې د کلا په منځ او د ننوتو دروازي ته مخامخ شتون لري. دا فارم یا شکل د انجینري لحاظه ډېر غښتلی او قوی فارم دی چې د زلزي په مقابل کې خورا مقاومت لري.

د کلا لنډه تاریخچه:

دا کلا په ۱۲۳۰ هجري قمري کال کې پیل شوې او په ۱۲۳۴ هجري قمري کال یانې د څلورو کالونو په مودې کې بشپړه شوې ده او د بناغلي حاجي عبدالوهاب چې د کلی یو تن اوسېدونکي او مشرانو له جملې څخه دی، په وینا کېدای شي دا کلا د امیر دوست محمد خان یا د امیر شېرعلی خان په وختونو کې جوړه شوې وي او د کلا ټول مصرف یې د هغه وخت په ۱۷۰۰۰ (اوولس زرو) روپيو باندې جوړه شوې یا پرې لگېدلي (مصرف) شوي دي.

په دې کلا کې ۵۰ کورونه شتون درلود چې د دېوالو سره جوښت او شاوخوا جوړ شوي وو، په منځ کې یې بله (جلا) کلا او یو برج شتون درلود چې تر اوسه هم تر سترگو کېږي، خو د وخت په تېرېدو او د روسانو پر یرغل وخت کې دا کلا ۷ ځله بمباران شوې او خلک یې

.....

مجبوره شوي د کلا نه د باندې کورنه جوړ او يا هم گاونډ هېوادو ته هجرت وکړي.

د کلا اړخ برجونه:

د کلا اړخ برجونه ټول په پلان کې اته اړخه (اته ضلعي) دي او د پخسي څخه جوړ شوي دي.

دا برجونه په ليد کې درې پوريزه بنکاري چې د هر پور په سر کې تيرکشونه بنکاري او د جگړو په وخت کې ترې کار اخيستل شوی يا هم د کار اخيستني يا دفاع له پاره په پام کې نيول شوي دي، دا تير کشونه د لمړي پور په هر اړخ کې يوه او د دېوال په منځ کې شتون لري.

د يادو برجونو يوه برخه يې د کلا د ننه خوا او ډېره برخه يې د کلا نه د باندې په هر کنج کې، پام کې نيول شوې او شتون لري چې په لاندې انځورونو (تصويرونو) کې يې په بني توگې ليدلی شوو.

د دې برجونو زيني څو مارشونه لري، چې په لمړي مارش کې ۶ پتي زيني او د زيني لوړوالي (خيز) يې ۵۵ سانتي متره، په دويم مارش او دويم پور (منزل) کې ۶ پتي زيني چې د هرې پتي لوړوالی يې ۵۰ سانتي متره دي.

همدا راز د درېيم مارش او يا درېيم پور هم ۶ پتي زيني لري چې د هر پتي لوړوالی يې ۵۰ سانتي متره دي.

دا زينه د دوو پخسو په منځ کې په دوراني (حلقوي) توگې جوړه شوې او تر اوسه هم شتون لري چې سور(سيور يا بر) يوه متر ته، رسېږي.

د هر برج داخلی قطر په لمړي پور (منزل) کې ۱۰،۵ متره او په پورته کېده سره دا قطر لږ کېږي.



د نه (۹) برجه کلا د یوه برج انځور



د نه (۹) برجہ کلا د یوه برج انځور

برجونه ټول د ننه خواوو نه لارې لري کوم چې لاره يې تر دوو مترو پورې لوړوالی لري، د دې لارو سور يا بر يې د يوه متره لوی دي.

د ننوتو ځایونو د پاسه غټو لرگیو سر تاقونه (سرطاقونه) لري کوم چې په یوه سر تیر ایښودل شوي او ۲۰ (شل) سانتی نور يې د برجونو دېوالونو ته ننوتی دي.

دا سر تیرونه پر درېوو ستنو او یا پایو باندي داسې کلک شوي چې یوه ستنه يې په یوه سر، بله يې په بل سر او یوه يې د دواړو ستنو تر منځ شتون لري.

دا یادی ستنې پر لاندي دوو تیرانو باندي داسې کلکې شوي چې د لاندي دواړو تیرانو په منځ کي شتون لري کوم چې په بر ایښودل شوي او دېوال کي د کندي په شان کلکې شوي دي.

دا لرگي يا لرگي کندي کېدای شي د هرې ستنې يا تير لاندي هم شتون ولري.

د ننوتو لارې په پيل کې ډېره ساده دروازه تر سترگو کېږي، چې کېدای شي دا دروازه وروسته د برج ختو او د ماشومانو لوېدو مخنيوي له پاره په پام کې نيول شوي وي، کومو ته چې د پخوانيو غوړيو ټيمانو برخي ټکو هل شوي يا کلکي شوي دي.



د برج ختو دروازي ننوتو برخي انځور



د برج خټو دروازي پورتنۍ برخي انځور

د يادې دروازي يوه خوا يې زلفي او ځنځير او بله خوا يې ولاړ لرگي چې لاندنۍ او پاسنۍ برخه يې په لرگيو کندو کې ننوتې او د چپراست کار ورکوي، تر سترگو کېږي.

د يادو ننوتو ځايونو لاندنۍ او پاسنۍ برخو کې درزونه ليدل کېږي کوم چې وروسته د نه پاملرني له عمله مينځ ته راغلي وي.

د ننوتو په منځنۍ او د پاسه يې يوه تيرکش هم ليدل کېږي، مگر په لاندنۍ برخې کې يې کومه زينه نه ښکاري او کېداسې د اړتيا په وخت کې، لرگي زينو نه کار اخيستل کېده.



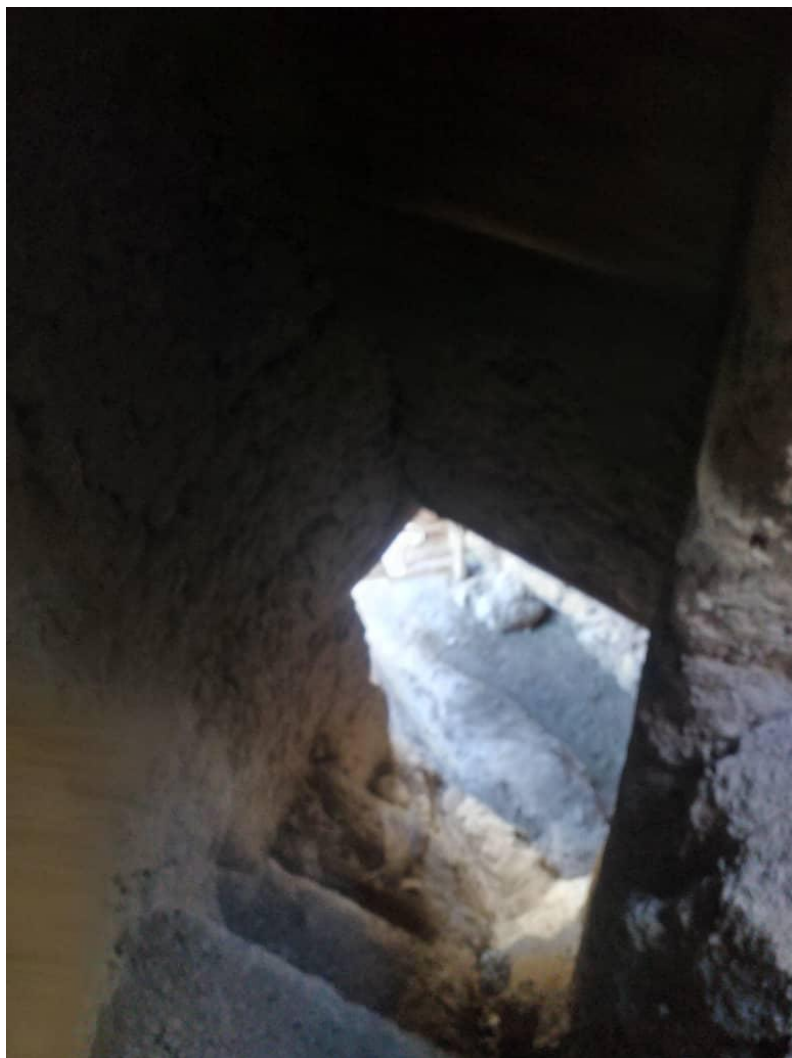
د نه (۹) برجه کلا د داخلي برج ننوتو دروازي انځور



د کلا یوه برج ته د ننوتو انځور



د کلا یوه برج د لاندې نه پاس (بر) د زینو انځور



د کلا یوه برج د پاس (بر) نه د زینو انځور



د کلا یوه برج د پاس (بر) نه د زینو انځور

د چک ولسوالۍ نه (۹) برجه کلا

.....

د برجونو د پخسي سور(سيور يا بر) په لمړي پور (منزل) کې ۳ متره ، په دوېم پور کې ۲ متره، درېم پور کې ۱،۳ متره او په پای کې ۰،۶۵ مترو (۶۵سانتيو) ته رسېږي.

د پخسي لمړی کتار لوړوالی ۷۰ سانتي متره بيا نور کتارونه يې د پخسي اصولو سره سم جوړه شوي او تر اوسه هم شتون لري.

د پخسي خاوره يې خړه او د باندې خواوو نه د پاسه يې کوم اخير نښي نښانې نه په سترگو کېږي.

د دې برج په دوېم پور کې د کرکيو ځايونه په سترگو کېږي کومې چې په پخوا پير کې شتون درلود او د وخت په تېرېدو او په سيمي کې د جگړو له امله (عمله) وړانې يا تالا شوي دي.

دا کرکي د يوه اړخ تر منځه بنکاري او داسی معلومېږي چې په يواځې د برج په څلورو اړخونو کې شتون لري.
دا کرکي د څلورو مقاصدو له پاره، په پام کې نيول شوي دي.

۱. د لمر د ننوتو په موخه

۲. د رڼا د ننوتو په موخه

۳. د اوا (هوا) تبادلي په موخه

۴. د باندې ليد په هکله

په درېم پور کې يواځې د بام دېوالونه بنکاري کوم کې چې ډېر تيرکښونه بنکاري، دا تير کښونه په اړخونو کې توپير (فرق) لري چې په ځينو اړخونو کې درې او په ځينو کې دوې تيرکښه په سترگو کېږي.

.....

دا برجونه ټول د ننه خواوو نه، لاره لري چي په پخوا پير كې يې لركي دروازي درلودې خو اوس محال دروازي يې نه په سترگو كپړي يواځې سرتاكونه (سرطاقونه) او د اړخ دروازو كندې ځايونه تر سترگو كپړي.



د نه (۹) برجه کلا د یوه برج انخور



د نه (۹) برجه کلا د یوه برج انځور

.....



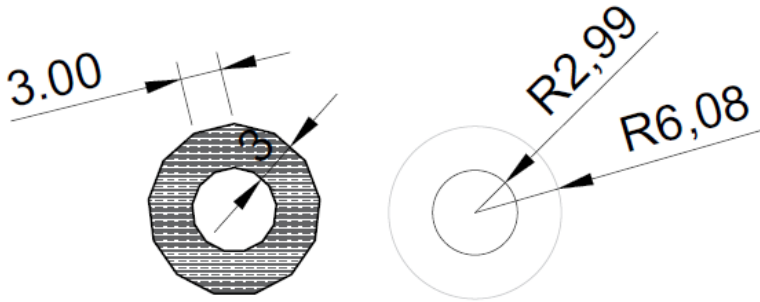
د نه برکلا د یوه تیرکش انځور

د کلا منځ کې بله کلا او بل برج (نهم برج):

د منځ کلا، چې په حرم سراي یادېږي د لویې کلا په منځ کې شتون لري چې اوږوالی یې ۳۵ متره او سور (سیور یا بر) یې هم ۳۵ متره دی.

د دې کلا یا حرم سراي د دېوالو بر یې په لمړیو کتارونو کې ۰,۸ متره (۸۰ سانتی) او د هرې پخسې کتار لوړوالي یې ۰,۶ متره (۶۰ سانتی) دی.

د کلا په یوه اړخ کې یانې د ننوتو لویې دروازې ته مخامخ، لوی برج شتون لري، دا برج د کلا نورو برجونو سره ډېر توپیر لري، چې د باندې شکل یا فارم یې ۱۳ اړخه (دیارلس ضلعي) چې د دایرې شعاع یې ۶,۰۷۵ متره او د هر اړخ سور (سیور یا بر) یې ۳ متره دی، چې په مرکزي برج هم یادېږي.



د برج شعاع او شکل د انجینری په پروگرام کی

دا برج په ۶ مترو لوړوالي (ارتفاع) کی لمړی مرچل (مورچل) ،
په ۹ مترو لوړوالي کی دویم مرچل او په نور لوړو کی، نور مرچلونه
هم لیدل کېږي.

دا برج په لمړي پور کی ۱۰ پته (خیزه) زینې، په دویم پور کی ۱۲
پته (خیزه)، په درېیم پور کی ۸ پته (خیزه) او په څلورم پور کی هم
۸ پته (خیزه) زینې لري.



د کلا د ننه برج یوې برخې انځور



د کلا د ننه د برج یوې برخې انځور



د کلا د ننه د برج یوې برخې انځور



د کلا د ننه برج یوې برخې انخور



د کلا د ننه د برج یوې برخې انخور

لویه کلا:

که چېرې مونږ لویې کلا ته د ننه شو، د شړېدلو او پاتې شویو دېوالونو نه داسې ښکاري چې د کلا د ننه شاوخوا کوشنۍ نورې حوډلې چې د کسب گرو لکه:

ناحي (ناحین، سلمان یا دلاک)، تټار (مسگر)، موسلي او کروند گرو له پاره جوړې شوي وي.



د لویې کلا د ننه یوې برخې انځور



د لویې کلا د ننه یوې برخې انځور



د لویې کلا د ننه یوې برخې انځور



د لويې کلا د ننه يوې برخې انځور



د لويې کلا د ننه يوې برخې انځور



د لويي کلا د ننه يوي برخي انځور



د لويي کلا د ننه يوي برخي انځور



د لويې کلا د ننه يوې برخې انځور



د لويې کلا د ننه يوې برخې انځور



د لويي کلا د ننه يوي برخي انخور



د لويي کلا د ننه يوي برخي انخور



د لويي کلا د ننه يوي برخي انځور



د لويي کلا د ننه يوي برخي انځور



د لويي کلا د ننه يوي برخي انخور



د لويي کلا د ننه يوي برخي انخور



د لويي کلا د ننه يوي برخي انخور

کيدای شي په کلا کې جنگياليو هم کورونه درلودل او د جگړې په وخت کې به يې کلا بندوه، په خپله به برجونو ته ختل او د هغه ځايه به يې پر دښمن غشي وپښتل.

خو د تيرکښو نه داسې ښکاري چې هغوی پخواني زاړه ټوپک هم درلودل او د هغه ځايونو نه به يې پر دښمن، ږزي کوي.

د کلا دېوالونو بر (سور، سيور) خورا ډېر او ۳ درې مترو ته رسېږي چې لوړوالی (جگوالی، اوچت والی) يې ۱۰ مترو ته رسېږي (اتکل کېدای شي).

د دېوالونو لاندنی برخه يې خورا برداره (سور داره) او پورتنی برخه يې د پخسې په تناسب يا فورمول سره کمپري (لږپري).

د چک ولسوالۍ نه (۹) برجه کلا

.....

د کلا د دېوالونو او برجونو په تاداوانو(تهدابونو، غرقې او کرسې) کې کلوله سیند ډبره کارول شوې چې د ځمکې نه د باندې اندازه یې تر ۲۰ (شلو) او په ځینو ځایونو کې تر ۳۰ (دېرشو) سانتيو پورې په سترگو کېږي.

بیا د تهداب ډبرکاریو نه وروسته (پر سر)، پخسه پیل کېږي، کومه چې ډبره کلکه او پخه بنسکاري.



د یوه برج څخه د کلا انځور

د پخسي په ليد كې درزونه (چاودونه) نه په سترگو كېږي او داسې
بنكاري چې دا پخسه په بني توگې پخه شوې او د ماهرو كاريگرو
له خوا تر سره شوې وي.

.....

د برجونو لوړوالی ۱۵ متره ښکاري او کېدای شي پخوا تر دې هم لوړ وو، د وخت په تېرېدو سره ځینې لوړې برخې یې شړېدلې او لاندې غورزېدلې وې.

د برجونه په آخرو کتارونو کې وتي یا وتلي لرګي هم په سترګو کېږي کوم چې د کوشنیو کرکیو لاندې او کېدای شي د دغو لرګیو د پاسه د ټوپک میل ایښودو له پاره، په پام کې نیول شوي وې.

دا ځکه د هغه وخت ټوپکو میلونه خورا اوږده او کین لاس کې نیونه یې هم، ستوزمنه وه.

په دېوالونو کې ځینې سوري ښکاري چې په یادو سوریو کې پخوا د لرګیو ناوو ځایونه وو (ول) او د وخت په تېرېدو، جګړو او د خلکو نه اوسېدو په وخت کې، لوټ شوي او یا هم له منځه تللي دي.

یادې ناوې ټولې د کلا نه د باندې په پام کې نیول شوي تر څو د بارانونو اوبه کلا نه د باندې تویي شي او د ننه غولو(انګړونو) کې خټې او ډنډونه را منځ ته، نه کړي.

په کلا کې داسې کوشني لښتي تر سترګو کېږي کوم چې د غولو (انګړونو) او کلا د ننه باران، لوښو مینځلو، کالي مینځلو اوبه په کې بهیږي او په یوه یا دوو ځایونو کې د چورن نه وروسته، کلا نه د باندې وځي او نورو کوشنیو او لویو بیالو سره یوه ځای کېږي.

تاخچې (طاقچې)

په کوټو کې د ننه دوی ډوله او دوی کتاره (قطاره) تاخچې په سترګو کېږي چې په څلورو خواوو شتون لري، لمړی کتار د لوښو ایښودلو

.....

د پاره په پام کې نیول شوي او دوېم کتار سر بېره د بنکلا شیانو تر څنګ کړکۍ د روښنایي او او(هوا) د تبادلې له پاره هم په پام کې نیول شوي وي.

ځیني تاخچي زینتی یانې گنګوره لرونکي او ځیني نور یې بیا ساده او کمان لرونکي دي.

د لمري کتار تاخچي لوړوالی تر دوېم کتاره لوړې او ژورې دي. د تاخچو لمري کتار د پاسه رپک لیدل کېږي کوم چې تاخچي یوه کتار د بل نه جلا کوي او هم دېوال ته بنکلا ور په برخه کوي.



د کوټو د ننه تاخچو (طاقچو) انځور



د کوټو د ننه تاخچو (طاقچو) انځور



د کوټو د ننه تاخچو (طاقچو) انځور



د کوټو د ننه تاخچو (طاقچو) انخور



د کوټو د ننه تاخچو (طاقچو) انخور



د کوټو د ننه تاخچو (طاقچو) انځور



د کوټو د ننه تاخچو (طاقچو) انځور



د کوټو د ننه تاخچو (طاقچو) انځور



د کوټو د ننه تاخچو (طاقچو) انځور



د کوټو د ننه تاخچو (طاقچو) انخوړ



د کوټو د ننه تاخچو (طاقچو) انخوړ



د کوټو د ننه تاخجو (طاقجو) انځور



د کوټو د ننه تاخچو (طاقچو) انځور



د کوټو د ننه تاخچو (طاقچو) انځور



د کوټو د ننه تاخچو (طاقچو) انځور



د کوټو د ننه تاخچو (طاقچو) انځور



د کوټو د ننه تاخو (طاقچو) انخوړ



د کوتو د ننه تاخچو (طاقچو) انځور، کومي چې کرکي لري



د کوټو د ننه تاخچو (طاقچو) انځور



د کوټو د ننه تاخچو (طاقچو) انځور

د کلا لویه دروازه:

دا دروازه چې اوچت والی یې ۳,۲ متره (۳۲۰ سانتي متره) د چوکاټ سره او بر (سور یا سیور) یې ۳ (۳۰۰ سانتي متره) مترو ته رسېږی چې د دوو پلو یا ترازو څخه داسې جوړې شوي چې د هرې پلې (ترازې) سیور یا بر یې ۱,۵ متره (۱۵۰ سانتي متره) د چوکاټ سره دي چې یوه یې پوزه (بینیچه) او بله یې بې پوزې ده.

د دروازي یوه برخه یې کومه چې بې پوزې ده د ورځي له خوا خلاصه او دوپیمه پله یې کېدای شي د اړتیا په وخت کې خلاصه او ترې کار واخیستل شي.

دا دروازه د لرگیو غټ چوکاټ لري چې د پاس خوا نه په لرگیو سر تاق، اړخ خواوو نه په کنډو کې کلکه شوي ده.



د کلا د ننوتو لویې دروازي انځور



د کلا د ننوتو لويې دروازې انځور



د کلا د ننوتو لويې دروازې انځور



د کلا د ننوتو لويې دروازې انځور



د کلا د ننوتو لويې دروازې انځور



د کلا د ننوتو لویې دروازې ته مخامخ برج انځور

دروازې پلي د لرگيو تختو څخه داسې جوړې شوي چې تختي خوا په خوا ايښودل شوي او د څټ (شا) خوا نه غټ لرگي او د مخي خواوو نه د اوسپني پټي چې په منځ کې يې گل مېخونه کارېدلي، کلکي شوي دي.

هر پله له څلورو (۴) ولاړو دبلو تختو نه جوړه شوې او په لنډو کې يې د اوسپني ۶ (شپږ) پټلي چې په هرې پټلي کې ۵ (پنځه) گل مېخونه چې د تختو په منځ کې شتون لري، کارېدې دي.



د لویې دروازې یوې برخې انځور

د دروازې هره پله په لاندنۍ برخې کې یوه ځنځیر لري چې یوه سر یې د دروازې په پلې او بل سر یې د دروازې په چوکاټ کې کلک شوی دی.

دا ځنځیر د دروازې پله نه پرېږدي چې د خلاصولو (خلاصېدو) په وخت کې پر دېوال ولږېږي، چې په اوسنۍ معمارۍ او انگرېزي ژبې کې ورته، ډور سټاپر (Door Stopper) وايي.

دا دروازه چپراست نه لري او د چپراست په عوض یې یوه باندنۍ او کښتنې برخې یې لوله شوي لرگي لري کوم چې دروازې پلې سره د اوسپنیزو دوو پټلیو سره کلکې شوي دي، دا د پورتنې او ښکتنې چوکاټ په سوریو کې حرکت کوي، د وضاحت له پاره لاندینۍ انځورونه، اړین بولم.

.....



د دروازي پلي پورتنی لوله لرگی انخور



د دروازي کښتیني برخي، نیونکی زنجیر (پور ستاږ) انخور



د نه (۹) برجه کلا د ننوتو لوي دروازي انځور

.....

دا دروازه دوي سرتاکه (سرتاق يا سرطاق) لری کوم چې پر دوو برخو وپشل شوي دي، لمړنی برخې کې يې دروازي چوکاټ کلک شوی او دوېيمه برخه سرتاک (سرتاق يا سرطاق) يې لږ اوچت او په دېوال کې يې پخسې کمانونه (ارچونه) کارېدلي او بيا اخېر شوي دي چې اندازه يې تر يوه متره پورې رسېږي.

د دوو کمانونو تر منځ ولاړ، نري سوري ښکاري او کېدای شي د تير کښونو په شان، د نظامي اهدافو په خاطر په پام کې نيول شوي وي.



دروازې د پاسه کمانونو او سوريو انځور

ياد کمانونه يا آرچونه د دروازي د سرتاک (سرتاق يا سرطاق) پر سر جوړ شوي دي، مگر دوېيم سرتاک (سرتاق يا سرطاق) د

.....

کمانونو مخ او د سرتاکونو په اوارۍ (لېول) او د باندي خوا، په پام کې نیول شوي دي.

کېدای شي دا پوښښ د مېلمنو او کلي اوسېدونکو له پاره د لمر او وربنت وړېدو له پاره په پام کې نیول شوي وي، کوم چې د ودرېدو او د ننوتو په انتظار کې وي، تر څو دروازه خلاصه او یا د لیدو کس مخې ته راشي.

مگر د بناغلی حاجي عبدالوهاب په وینا دا برخه د دې له پاره جوړه شوي وه چې د پاسه یې د اوبو ډکې کټوي ایښودل کېدې او د جگړو په وخت کې، که چېرې دښمنانو (غلیمانو) د کلا دروازې ته اور اچاوه د هغو کټوو د اوبو په شیندلو سره به یې د دروازې اور، مراوه.

سرتاکونو لرگیو د چاودو نو نه، داسې ښکاري چې دا او نور د پوښونو (چټونه، پوشش) لرگی ټول د چنارو ونو نه وي.

مگر د دروازو پلو (ترازو) لرگی نه داسې ښکاري چې ګواکې د اړچه یا توت لرگیو څخه جوړې شوي وي.

د دروازې د پاسه یوه لیکلې ډبره ښکاري چې لوستل یې د لاندې خوا نه، ستوزمنه ده او د زینو په ایښودو او د نږدې نه کېدای شي ولوستل شي چې د لرې خوا نه د شعر په توګه (شکل) ښکاري.



د دروازي د پاسه ليکل شوي ډبري انځور



د دروازي د پاسه ليکل شوي ډبري انځور

د دروازي سرتاکونه (سرتاقونه) خورا پلن دي، يادې دروازي د ننه خوا ته خلاصېږي، کومې چې د خلاصېدو په وخت کې د وربښت وربډونه، په امان کې دي.



د دروازي سرتاک (سرتاق) انځور



د نه (۹) برجه کلا د ننوتو لوي دروازي انځور



د نه (۹) برجه کلا د ننوتو لوي دروازي انځور



د نه (۹) برجه کلا د ننوتو لوی دروازي لاري انخور



د نه (۹) برجه کلا د ننوتو لوی دروازي لاري انخور



د نه (۹) برجه کلا د ننوتو لوی دروازي لاري انځور

.....

حمامونه:

حمامونه د لويي کلا په منځ او منځنۍ کلا اړخ کې شتون لري، دا ودانۍ يوه پورې ده چې دېوالونه او چټونه يې د پخو خښتو څخه جوړ شوي دي.

د ودانۍ ننوتو ځايونه ټول د کمان (آرچ) په شان دي مگر چټونه يې ټول گنبدي دي، چې وروسته له گنبد جوړېدو څخه بيا د خاورو په ذريعه (واسطه) ډک، اوار شوي او بيا اخير شوي دي.

د حمام په دېوالوکې تاخچې (تاقچې) هم په سترگو کېږي چې کېدای شي د حمام د ځينو اسبابونو (وسایلو) کښېښودلو له پاره په پام کې نيول شوي وي.

دا حمام د سرو او تودو اوبو مټونه (پاخه خټين دېگي) درلودل کوم چې د پخو خټو بلولونو (پايپونو) په ذريعه يې جريان درلود، د ياد وړ ده چې د تودو اوبو مټ (ديگي) د باندې خوا نه د اور بلېدو (روښانه کېدو) ځای درلود چې په کې خس او لرگي استعمال کېدل.



د نه (۹) برجه کلا د حمام ودانۍ انځور



د نه (۹) برجہ کلا د حمام ودانی انخور

د دېوالونو بر(سيور يا سور) يې څلويښت سانتې، مگر په ځينو ځايونو کې تر څلويښتو هم ډېر دي.

د دېوالونو باندې خواوي اخير (کاه گل) شوي ، مگر د ننه خوا وي وروسته تر اخيره سينگل شوي او بيا په سپيني خاوري سپين شوي کوم چي د اوبو او د اوبو بخار (تفت) په مقابل کې کلک (سخت) مقاومت لري.

د وخت په تېرېدو او نه پاملرني له کبله ۹۰ سلنه چټونه او دېوالونه يې نرېدلي، خښتي او خاوري يې د ننه او د باندې تر سترگو کېږي.

په اوس وخت کې تاخچې توري شوي او کېدای شي د نه اوسېد له امله (عمله)، ځينو کسانو، تېرېدونکو، ليدونکو او يا مخدره توکو استعمالونکو له خوا د اور په بليدو سره توري شوي وي او په لاندني انخور کې په ښي توگې، تر سره کېږي.



د نه (۹) برجه کلا د حمام داخلي انځور



د نه (۹) برجه کلا د حمام داخلي انځور



د نه (۹) برجه کلا د حمام داخلي انځور



د نه (۹) برجه کلا د حمام داخلي انځور



د نه (۹) برجه کلا د حمام داخلي انځور



د نه (۹) برجه کلا د حمام داخلي انځور



د نه (۹) برجه کلا د حمام داخلي انځور



د نه (۹) برجه کلا د حمام داخلي انځور



د نه (۹) برجه کلا د حمام داخلي انځور



د نه (۹) برجه کلا د حمام داخلي انځور



د نه (۹) برجه کلا د حمام داخلي انځور



د نه (۹) برجه کلا د حمام داخلي انځور



د نه (۹) برجه کلا د حمام داخلي انځور



د نه (۹) برجه کلا د حمام داخلي انځور



د نه (۹) برجه کلا د حمام داخلي انځور



د نه (۹) برجه کلا د حمام داخلي انځور



د نه (۹) برجه کلا د حمام باندي انځور



د نه (۹) برجه کلا د حمام باندې انځور



د نه (۹) برجه کلا د حمام باندې انځور



د نه (۹) برجه کلا د حمام باندی انځور

د حمام په یوې برخې (کنج) کې چې د دېوال پورتنۍ او چټ پورې اړه لري، نخشونه (نقشونه یا تزیینات) تر سترگو کېږي کوم کې چې د شین (زرغون)، سور او سپین رنگونه، کارېدلي دي.

دا نخشونه منظم هندسی دي چې مربع، لوزي په شان کارېدلي او بیا په منځ کې بوټي او گلان ښکاري.

که مونږ هنري کارونو ته وگورو داسې ویل شو چې اصلاً تور رنگ په بوټو کې نه دی کارول شوی، بلکې دا رنگ تیاره زرغون (شین)

رنگ دی، د وخت په تېرېدو او د خلکو د اور بلېدو او دود په ذریعه تور رنگ ته اوښتی یا هم دود پرې ناست وي.

څرنگه چې یاد (ذکر) شو، د بامونو او دېوالونو دېری برخې یې نرېدلی دي د ننه انځورونو پر مخ د بام اوبه کومې چې د خټو سره یوځای، پر انځورونو بهېدلي او یا کښته شوي، د انځورونو پر مخ ناستی او د هغه ښکلا یې د منځه وړې ده.

د اوبو کلايي (خټو پخشوي) نلونه یا پایپونه یې دېر لږ تر سترگو کېږی او ځینې نور یې د سیمو خلکو له خوا وړل شوي او د بامونو د ناو په توگه کارېدلي (استعمال) شوي یا ترې کار اخلي.

همدا راز د دې حمام پر خښتو هم د سیمې شته خلکو یرغل کړی او څه اندازه (برخه) یې له ځانه سره وړې ده. چې له خښتو نه یې د بام په څرندونو او پراپتونو کې ترې کار اخیستی دی.

په حمام کې دوي ډوله خښتې کارېدلي چې اندازې یې په لاندې ډول دي.

لمړی ډول خښته:

۱. اوږدوالی ۲۰ سانتي متره
۲. سیور یا بر یې ۲۰ سانتي متره
۳. اوچت والی (ضخامت) یې ۵ سانتي متره

.....

دوبيمه ډول خښته:

۱. اوږدوالی ۲۰ سانتي متره
۲. سيور يا بر يي ۱۰ سانتي متره
۳. اوچت والی (ضخامت) يي ۵ سانتي متره

د دې خښتو اندازو نه داسې ښکاري چې معمار نه غوښتل يوه خښته پر دوو حصو و وېشي يا ماته کړي.

کلا دېوالونو لاندنی برخه:

کلا دېوالونو لاندنی برخه کومه چې د ډبرو کار (سنگ کاری) پر سره ده، د وخت په تېرېدو سره شړېدلې او بيا وروسته ځينې ځايونه يې د پخسي او ځينې نور ځايونه يې د اومه (خامو) خښتو څخه ډک شوي او په آسانی سره، تر سترگو کېږي.

د دې دېوالونو شړېدلو برخو لوړوالی يې تر يوه متر پورې رسېږي کوم چې کېدای شي د مورکانو (مورو) سوريو او د وربنت نيغ (مستقيم) تماس له کبله منځ ته راغلي وي.

د کلا او برجونو دېوالونو کې ولاړ يا عمودي درزونه هم په سترگو کېږي چې کېدای د زلزلو او يا هم د دېوالونو ناستي (نشست) په ذريعه (واسطه) منځ ته راغلي وي.

دا درزونه، تاداوو ته (تهدابو ته) نږدې غټ (لوي يا برداره) او څومره چې پاس ځي، کوشني کېږي چې د ځينيو تدابيرو په پام کې نيولو سره کولای شوو د پخوانيو درزونو تحکيمات وکړو او د نويو درزونو مخه په آسانی سره ونيسو.



د نه (۹) برجه کلا د شریپدلو دېوالونو انځور

د کلا نه باندې ودانۍ:

د خلکو او خاصتاً د سپین بریرو خلکو په وینا، پخوا پیر(وخت) کې نورې ودانۍ هم شتون درلود لکه:

۱. اوبنانو غوځل

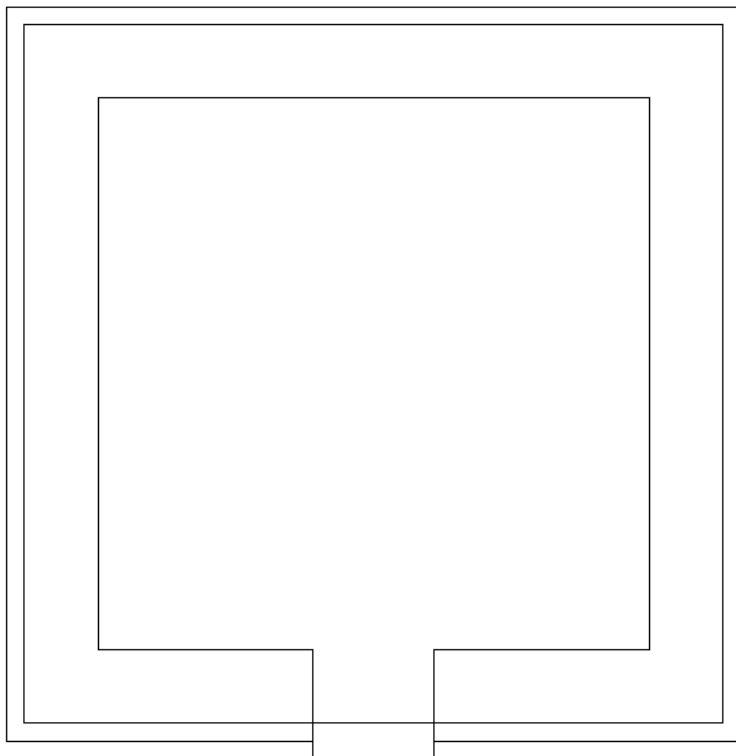
۲. د اسانو غوځل

۳. د غویانو غوځل

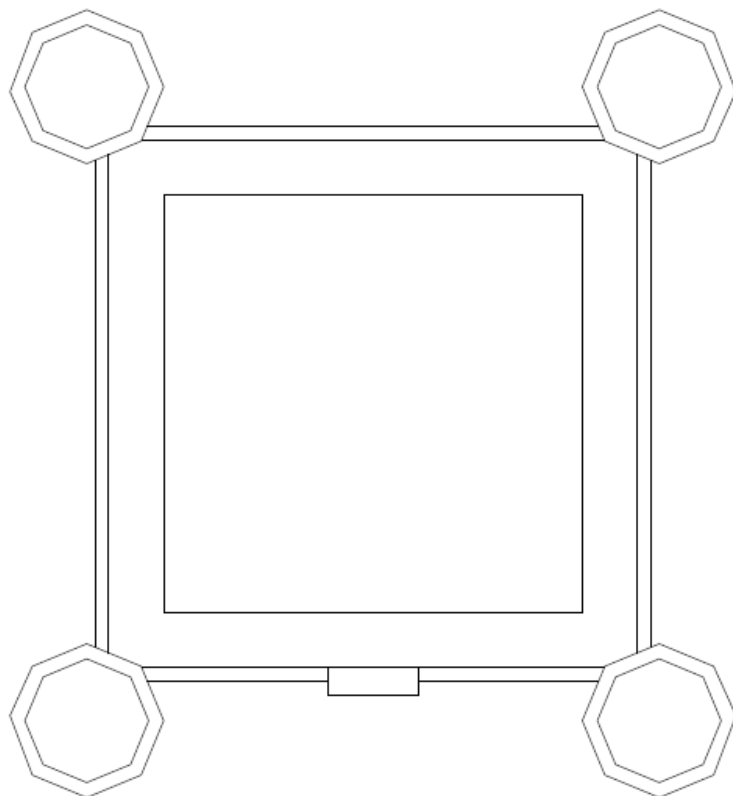
۴. د مالونو ساتونکو اوسېدو ځایونه



کلا نه باندي کوشنيو ارتباطي کلا گانو اوایي انخور



کلا نه باندې کوشنیو ارتباطي کلا گانو نخشه (نقشه)



کلا نه باندي کوشنيو ارتباطي کلا گانو نخشه (نقشه)



د کلا نه د باندي د نه برجه کلا انځور

سرچینه:

-۱

١B%٨D%٨٨%٩ https://ps.wikipedia.org/wiki/%D٤A%٨D%٨٤%٩D%٨٨%٩AF%DA%AB_%D%٨D%AA%٨A%D٨%٩D%٤

.....

د چاپ شویو کتابونو لیست

۱. معمارۍ افغانستان
۲. اطلاعات، اصول و قواعد طراحی در معمارۍ (بخش شفاخانه ها)
۳. راهنمود طلايي
- (برای اساتید انستیتوت های تخنیکي و ساختمانی افغانستان)
۴. رسم تخنیک (گامی به سوی دنیای انجینری) جلد اول
۵. رسم تخنیک (گامی به سوی دنیای انجینری) جلد دوم
۶. اطلاعات، اصول و قواعد طراحی در معمارۍ (بخش اداری)
۷. معمارۍ اصیل شهر کابل (مرادخانی)
۸. معمارۍ شهر کابل (بی بی مهرو)
۹. افغانستان در قرن تکنالوژی
۱۰. زونبندی اقلیم و زلزله افغانستان
۱۱. صدقه جاریه / دنیای انجینری
۱۲. آموخته های ناب از طراحی تا نظارت جلد اول (۱۹۹۰ الی ۲۰۲۱)
۱۳. داستان حقیقی با مقیاس معمارۍ
۱۴. فرار از کشور- با تصاویر مستند
۱۵. نقش دانشمندان مسلمان در فن معمارۍ و مهندسی
۱۶. پخسه در افغانستان
۱۷. بنیا نگذاری اولین مساجد توسط افغانها در آسترلیا
۱۸. آموخته های ناب از طراحی تا نظارت جلد دوم (۱۹۹۰ الی ۲۰۲۱)

.....

۱۹. منار جام - الهامی برای قطب منار
۲۰. آموخته های ناب از طراحی تا نظارت
جلد سوم (۱۹۹۰ الی ۲۰۲۱)
۲۱. جام یا کلیان (کلان)
۲۲. معماری گل و چوب (معماری شهر کهنه کابل) جلد اول
۲۳. معماری گل و چوب (معماری شهر کهنه کابل) جلد دوم
۲۴. معماری گل و چوب (معماری شهر کهنه کابل) جلد سوم
۲۵. چپر ته چې قانون نه شته (گدوډي د افغانستان په معماری کې)
۲۶. مدرنه جو ما تونه ،، پخوا او نن ،،
۲۷. هله جور کو (نی پخسه - مقاوم زلزله)
۲۸. اطلاعات، اصول و قواعد طراحی در معماری (بخش مساجد)
۲۹. اطلاعات، اصول و قواعد طراحی در معماری (بخش مکاتب)
۳۰. هنر و صنعت چوب در مرادخانی
۳۱. هنر و پیشه حکاکي - زرگری در مرادخانی
۳۲. هیچ (چهل داستان واقعی)
۳۳. معماری اصیل شهر کابل
- (تشریح مورخ ۱۷ ماه میزان سال ۱۴۰۱ پوهنتون پولی
تخنیک کابل)
۳۴. ۴۰- چهل
۳۵. مجنون او گلچپن (پښتو ناول)
۳۶. در جستجو (ناول به زبان دری)
۳۷. تفاوت ها تفاوت می آورد (کتاب تصویری)
۳۸. مجموعه از دروس دینی مولوي صاحب خیرالله مخدوم
(جلد اول)



۳۹. برف ها آب میشود
۴۰. رسم و تخنیک (گامی به سوی دنیای انجینری) جلد سوم
۴۱. آرزو و امید (ناول به زبان دری)
۴۲. بوډا بنکاري (پښتو ناول)
۴۳. نامنوني ژوي (پښتو ناول)
۴۴. د اسلامي معمارۍ پیل
۴۵. حیوانات شوخ (ناول به زبان دری)
۴۶. مجموعه از دروس دینی مولوي صاحب خيرالله مخدوم (جلد دوم)
۴۷. د شپېلۍ مينه (مه يڼه) په کچه گړۍ کې (پښتو ناول)
۴۸. حشمت خان د کلا معماري
۴۹. د افغان الک او آذري جلی مينه (پښتو ناول)
۵۰. د وچو بڼونه او پارکونو معماري
۵۱. د يوې ښونکې مینان په يوه ټولگي کې (پښتو ناول)
۵۲. د ژرنده گړي ماما مينه (پښتو ناول)
۵۳. په اسلامي نظام کې ودانيز پرمختگ
۵۴. شپنه ادې (پښتو ناول)
۵۵. بي زده کړې پوی (پښتو ناول)
۵۶. د مینې تاو (پښتو ناول)
۵۷. (BIM) په خپله ژبه - په نړۍ کې تر ټولو نوې او گړندۍ کړنلاره د معمارانو او انجینېرانو (انجینرانو) له پاره
۵۸. مجموعه از دروس دینی مولوي صاحب خيرالله مخدوم (جلد سوم)
۵۹. سيدو او عيدو - د کوشنيوالي خواره ملگري (پښتو ناول)
۶۰. د يوې مياشتې ناولي (پښتو ناول)
۶۱. د خاڅکو هار (د يوه سړی لنډې کيسې)



۶۲. د کابل ښار اصلي معماري (مراد خانۍ)
۶۳. کوشنۍ سوداگره (پښتو ناول)
۶۴. د کابل ښار معماري - بي بي مهرو
۶۵. سرغندوی (ناب، مشهور) پوډري
۶۶. دارونکی سپلاب (پښتو ناول)
۶۷. خواریکښ قاضي (پښتو ناول)
۶۸. د پخوانیو جوماتونو توپیر د نن سره
۶۹. د مور وژونکی (قاتل)، (پښتو ناول)
۷۰. د مور مېړه (پښتو ناول)
۷۱. مجموعه از دروس دینی مولوي صاحب خيرالله مخدوم
(جلد چهارم)
۷۲. لېونی ملا (پښتو ناول)
۷۳. ځوان شهید (پښتو ناول)
۷۴. توده برستن (پښتو ناول)
۷۵. نورک اکا (پښتو ناول)
۷۶. غریبک (پښتو ناول)
۷۷. د ژوند خوړي او ترخي (پښتو ناول)
۷۸. الماء [ديارلس کلنه فلسطينی انجلی تر نړېدلې ودانۍ (پښتو ناول)]
۷۹. مجموعه از دروس دینی مولوي صاحب خيرالله مخدوم
(جلد پنجم)
۸۰. ادبي لښتې / چوب ادبی
۸۱. د ښاروالۍ کاریگر (پښتو ناول)
۸۲. د خاورو لاندې ښار (د عینک مسو کان ته څېرمه)
۸۳. شهرۍ زیر خاک (نزدیک معدن مس عینک)
۸۴. ساختمان های کانتینری
۸۵. کانتینري ودانۍ

.....

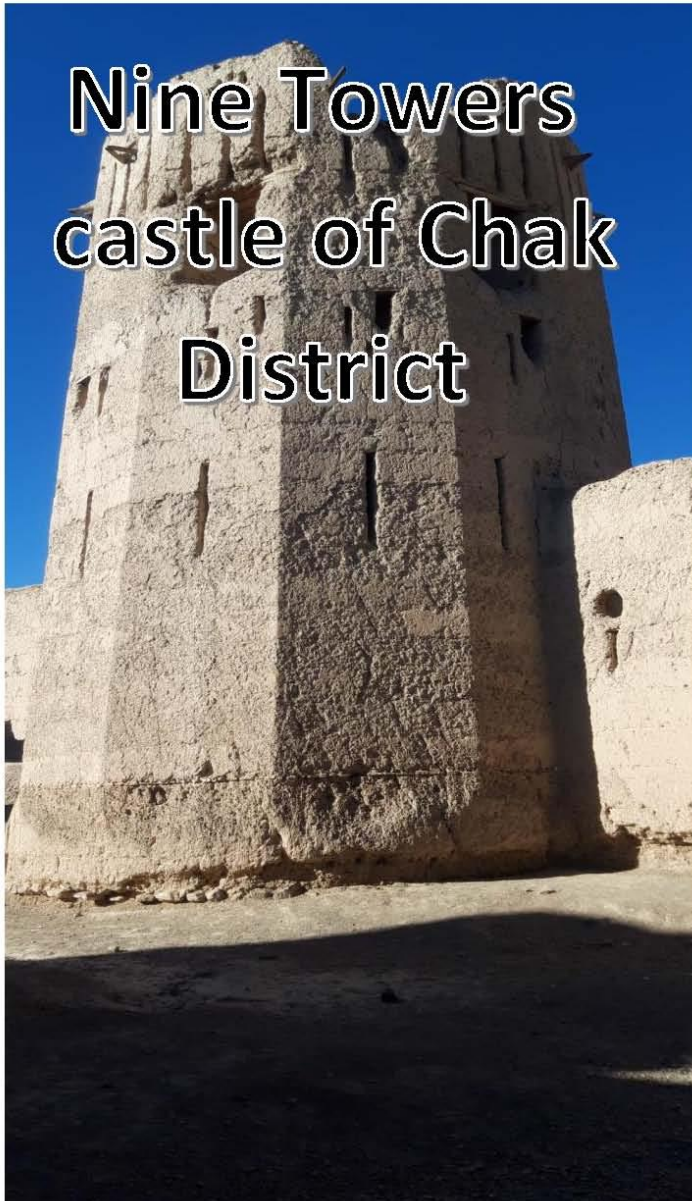
Architecture of Buddhist temple in Kabul city	.۸۶
بنکلي هوسی (پښتو کيسه)	.۸۷
خره بيزو (پښتو کيسه)	.۸۸
سور تنور (پښتو ناول)	.۸۹
سپين کارغه (پښتو داستان)	.۹۰
لپونۍ لپوه (پښتو داستان)	.۹۱
بندي مرغه (پښتو داستان)	.۹۲
بي وخته سېلاب (پښتو ناول)	.۹۳
ملا نصرالدين سره د دوکي پايله (پښتو ناول)	.۹۴
د پوی بهلول غوره پرېکړه (پښتو داستان)	.۹۵
د کابل ښار لمړي گمرک اداري ودانۍ معماري	.۹۶
ناکامه مينه (پښتو ناول)	.۹۷
سنگلاخ دره او معماري	.۹۸
عشق در کانتینر ها (ناول به زبان دری)	.۹۹
مادل اندازه گیری اسلامی	.۱۰۰
په گاوند هېواد کې زړه بايلل (پښتو ناول)	.۱۰۱
بازی ها و سپورت های محلی مردم افغانستان - جلد اول	.۱۰۲
منار های غزنی - گذشته و حال	.۱۰۳
توري چشمي (عينکي) پښتو ناول	.۱۰۴
د چک ولسوالۍ نه (۹) برجه کلا	.۱۰۵

د کار لاندې کتابونو لیست

۱. هنر خطاطی و میناتورۍ در مراد خانی
۲. هنر کلالی در مرادخانی
۳. بی وخته باران
۴. د ژوند پای

د وخت او امکان په صورت کې

۱. پخسه در افغانستان (به زبان انگلیسی)
۲. تاریخ معماری افغانستان
۳. حویلی های آسمان خراش
۴. ارتباط گذشته، حال و آینده در معماری
۵. استعداد، سرعت و اقتصاد در معماری افغانستان
۶. شیطان چراغ
۷. خاطره ها



Written by: Architect PHD Hashmatullah Atmar

Date: August – September / 2028

**Get more e-books from www.ketabton.com
Ketabton.com: The Digital Library**