

د کابل ښار اصلي معماري



ليکوال: ډاکټر معمار حشمت الله اتمر

په پيښور کې د ۱۹۹۱ لمریزې

Ketabton.com

د کابل ښار اصلي معماري (مرادخانی)

لیکي پوهه:

سرلیک: د کابل ښار اصلي معماري (مرادخانی)

لیکوال: ډاکټر معمار (مهندس) حشمت الله، و، اتمر،،

ابدیتور:

د پڅښتی لیزان: ډاکټر معمار (مهندس) حشمت الله، و، اتمر،،

خپرنډوی:

چاپشمېر: ۵۰

چاپ نېټه: میاشت - زمری / کال - ۱۴۰۴

واټس اپ: +۹۳۷۹۹۳۷۶۹۹۸

برېښنالیک: atmar_hashmatullah@yahoo.com

د چاپ حقوق له لیکوال او خپرنډوی سره خوندي دي، بي اخځ

ښوونې ترې د گټې اخیستنې اجازه نه شته.

د کابل ښار اصلي معماري (مرادخانی)

.....

لړلیک

چوپړی

سرلیک

- ۱ پڅښتنی.
- ۲ بسم الله الرحمن الرحيم
- ۳ لیکي پوهه:
- ۴ لړلیک
- ۶ تران (پیل، شروع، برید)
- ۸ د یادښتونو له پاره:
- ۹ ښاغلي سردار علي د مرادخانی وکیل سره یادگاري انځور
- ۱۰ د کابل ښار اصلي معماري (مراد خانی):
- ۱۴ مراد خانی د معماري پيڅليک ته يوه لنډه کتنه:
- ۲۲ ښار د اعتبار ساتنه:
- ۲۴ د مراد خانی تاریخي اهمیت:
- ۲۶ د فیروز کوه بنسټ:
- ۳۲ مرادخانی - کابل د زاره ښار سمبول:
- ۳۳ د مراد خانی کوڅي:
- ۳۹ د افشارو کوڅه:
- ۴۰ د پنځه تنو کوڅه:
- ۴۴ د زیارت کوڅه:
- ۴۵ د میداني کوڅه:
- ۴۶ د ممیزو خرڅولو کوڅه:

د کابل ښار اصلي معماري (مرادخانی)

.....

- د املې (عملې) کوڅه: ٤٧
- د مراد خانی بازارونه: ٤٨
- د مراد خاني اسانتياوې: ٩٠
- جوماتونه: ١٠٤
- په مراد خانی کې تکیه خانی: ١٢٤
- په مراد خانی کې ښوونځي: ١٢٦
- د استوگنې (هستوگنې) کورونه: ١٣٤
- لوی سرای: ٢٠٢
- مراد خانی د لاسی نجاری تولید شوي شیان، په بهر کې: ٢٣٩
- پلان او ژمني: ٢٤٢
- د مرادخانی پرتله کول: ٢٤٣
- د بیا رغونې انځورونه: ٢٥٨
- پایله: ٢٦٦
- د چاپ شویو کتابونو لېست ٢٦٧
- د کار لاندې کتابونو لېست ٢٧١
- د امکان او وخت په صورت کې ٢٧٢
- د پختی څټ ٢٧٣

د کابل ښار اصلي معماري (مرادخانی)

تران (پیل، شروع، برید)

بِسْمِ اللَّهِ الرَّحْمَنِ الرَّحِيمِ، الْحَمْدُ لِلَّهِ إِجْلَالًا
لِقُدْرَتِهِ، وَ لَا إِلَهَ إِلَّا اللَّهُ خُضُوعًا لِعِزَّتِهِ، وَصَلَّى
اللَّهُ عَلَى مُحَمَّدٍ وَآلِهِ .

بي پایه ستاينه او بي حده مننه، د هغه سپېڅلي ذات نه چې د وجود ماني او کاینات يي د انساني وجود د تکامل او د انسان له پاره د خپل سپېڅلي ذات او عبادت د حقيقت له پېژندلو پرته جوړ کړل. هغه د ذات پوهه، عالي، لوړ او ښکلي نومونه دي، او کائناتو د پيدايښت يوه حتمي لامل دی.

عظمت، د ټولې نړۍ موجوديت، د نا څاپه څخه راوتل، حق د رسېدو جوهر په يوه والي کې د اعتراف، تباهي او بي وسي يوه له لوړو وسيلو څخه دی.

گرانو لوستونکو!

دا ځل مي و غوښتل چې د کابل ښار اصلي معماري (مرادخانی) په هکله معلومات او څېړني د خپلو کتابونو مينوالو او لوستونکو سره گډ (شريکه) کړم.

زما د کتابونو مېنه وال يوازي معماران او انجينران نه دي، نه بايد اوسي، نوځکه غواړم ورځ په ورځ د خپلو ليکونو کې توپير راوړم چې د هرې څانگې مېنه وال په کې ډېر شي، دا کار به ما دېته اړ کړي چې ليکنې مي توپير و لري او هم به مي مينه وال ډېر شي.

د کابل ښار اصلي معماري (مرادخانی)

.....

پاڅه ربه!

ز مور له پاره خپله لاره به ستونزې کړه، تر څو مور له تا پرته بل څوک و نه وینو او نه یې پیژنو.
ز مور سره مرسته و کړه تر څو مو په وجود کې د غرور نڅینه پاتې نه شي او د اسلام د دین له سپېڅلو بنده گانو څخه مو و بولي.

مننه:

د مراد خانۍ له وکیل ښاغلی سردار علي، د سیمه ییز امنیت امر انجنیر ادریس، د فیروز کوه انستیتیوت له انجینرانو او په ځانگړي ډول د فیروز کوه انستیتیوت له رئیس ښاغلي نائن څخه د هر اړخیزو همکاريو په برخه کې مننه کوم.
د لوی خدای له دربار څخه ټولو ته د روغتیا او اوږد عمر هیله کوم.

یادښت:

د نظر ټولو خاوندانو او هغه څوک چې دا کتاب لولي په ډېر درنښت هېله کېږي چې، خپلې غوښتنې او وړاندیزونه د دې کتاب د بیا کتنې له پاره، زما سره گډ(شریکه) کړئ.

Whatsapp: ۰۰۹۳۷۹۹۳۷۶۹۹۸

په در نښت

ډاکټر معمار (مهندس) حشمت الله اتمر

د کابل ښار اصلي معماري (مرادخانۍ)

.....

د یادښتونو له پاره:

- - ۱
- - ۲
- - ۳
- - ۴
- - ۵
- - ۶
- - ۷
- - ۸
- - ۹
- - ۱۰



د کابل ښار اصلي معماري (مرادخانی)

.....

د کابل ښار اصلي معماري (مراد خانی):

مراد خانی یوه له مشهورو، پخوانیو سیمو څخه ده چې د کابل ښاروالی د دویمې ناحیې په څنډه کې او د هېواد د پلازمېنې کابل د ولسمشرۍ ماڼۍ ته څېرمه پرته ده.

کله چې د احمد شاه بابا زوی، تیمورشاه دراني خپله پلازمېنه له کندهاره کابل ته ولېږدوله، کابل د سیند پر غاړه، یوه سیمه یې د خپلې قزلباش قبیلې یوه قومندان او مشر، مراد خان ته د ډالۍ په توګه ورکړه.

هغه د معمارۍ په برخه کې ځانګړي مهارتونه درلودل، همدغه کس و چې د کندهار احمد شاهي ښار د ده تر څارنې لاندې جوړ شوی و.



مراد خانی د خای نخبه (مپ، نقشه)

د کابل ښار اصلي معماري (مراډخانی)

.....

د دې سیمې کورونه ډېری د خټو او اومه خښتو نه په دوو پوړونو کې د تلپور (ځمکپور، تاکوي) سره جوړ شوي دي، چې د اسلامي معمارۍ د کلاسیک ډول (شکل) او هنر څرگندونه کوي.

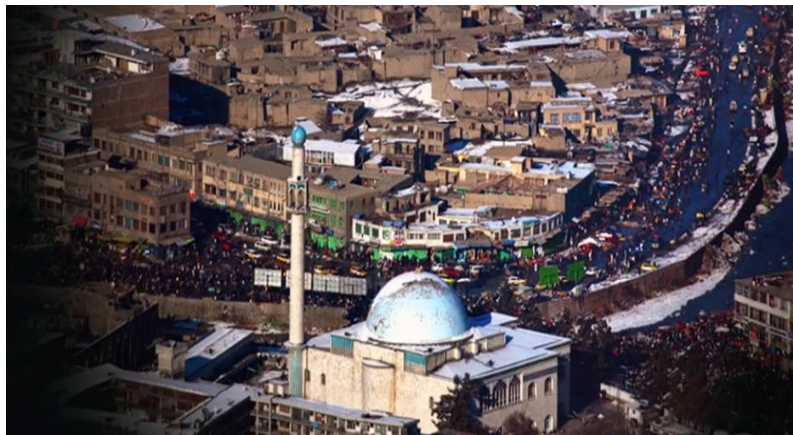


د مراد خانۍ اوایي (هوایي، فضایی) انځور

د شربډلو دیوالونو، د خټو، اومه خښتو، د کورونو دروازي د لرگیو تختې، د دې سیمې پیڅلیک (تاریخ) په روښانه توګه څرګندوي.

کابل د مراډخانی د زړو ودانیو بنسټ په ډبرو، اومه (خامو) خښتو، اڅپر او لرگیو ایښودل شوی دی.

د کابل ښار اصلي معماري (مرادخانی)



د خشتي پله جومات له لوري د مراد خانې ليد



د کابل سیند له غاري څخه د مراد خانې ليد

د کابل ښار اصلي معماري (مرادخانی)



د کابل سیند له غاړې څخه د میداني لار (کوڅې) او مراد خانی بازار لید

د کابل ښار اصلي معماري (مرادخانی)

.....

مراد خانی د معمارۍ پېڅلیک ته یوه لنډه کتنه:

مراد خانی چې شاوخوا ۲۶۰ کاله د مخه جوړه شوی ده، د احمد شاه بابا دراني زوی تیمورشاه دراني د هغه وخت یوه بريالي معمار ته ډالی کړې وه.

مراد خان یوه تکړه معمار و چې د کندهار د احمد شاهي ښار د معمارۍ او تیمورشاه دراني ته یې د هغه د معمارۍ په برخه کې د پام وړ ارزښت درلود.

کله چې تیمور شاه دراني د افغانستان پلازمینه له کندهار څخه کابل ته ولېږدوله، کندهار د ښار د جوړولو په برخه کې د هغه د هڅو د ستاینې په خاطر یې هغه ته په کابل کې د افغانستان ارگ ماڼۍ ته څېرمه، یوه سیمه ورکړه چې د مراد خانی په نوم مشهوره شوه.

مراد خانی د افغانستان د پخوانۍ معمارۍ او په ټولیز ډول د کابل ښار د پخوانیو شرایطو نښه ده.

د دې سیمې لویه برخه د اوږدو جگړو، بې وزلۍ او د هغه وخت د حکومتونو د بې غورۍ له امله وېجاړه شوې او یا هم ځینې برخې یې دولتي ادارو ته سپارل شوي دي.

د تاریخي ځایونو د بیا رغولو (احیا کولو) پروژې پر اساس، پریکړه وشوه چې د "ستري ماڼۍ" په ګډون ډېری کورونو بیا رغونه وشي.

د کابل ښار اصلي معماري (مراډخانی)



د مراد خانۍ ستري ماڼۍ ليد

په ۲۰۰۶ کي، فيروز کوه بنسټ او افغان حکومت موافقه وکړه چې د کابل زاړه ښار سمبول بيا ورغوي.

ځکه چې د مراد خانۍ سيمه په ۱۳۷۱ کال کي د کمونستي لاسپوڅي حکومت تر نسکورېدو وروسته، د کورنيو جگړو لومړۍ کرښه وه، چې ويجاړه او د کثافاتو په گدام اوښتي (بدله شوې) وه.

د هغه وخت د حکومتونو پرېکړه چې د مراد خانۍ د ړنگولو او په دې سيمه کي د عصري ودانيو د جوړولو پرېکړه هم د دې باعث (سبب) شوه چې مراد خانۍ په بشپړه توگه هېره شي، حتا د ځينو خلکو له خوا د لرگيو ځيني تاريخي اثار هم غلا شول.

د کابل په ساړه ژمي کي د لرگيو دغه قيمتي ټوټي د کابل د يو شمېر ښاريانو د کورونو د تودولو له پاره د سوند موادو په توگه بدلې شوې.

د کابل ښار اصلي معماري (مرادخانی)

.....



د فیروز کوه فرهنگي مرکز له خوا د مراد خانۍ د بيارغونۍ انځور

له جگړو وروسته دغه ځای تر ۲۰۰۶ کال پورې په پخوانۍ توگه پاتې شو او اوسېدونکو يې نورو هېوادنو ته کډه او الته يې پر خپل ژوند پيل کړ.

کوڅي له کثافاتو ډکې شوې، د اوبو، برېښنا او فاضله اوبو سيستمونه په بشپړه توگه له منځه تللي او په دې ځای کې د اوسېدو هېڅ اسانتياوې نه وې.

مراد خانۍ د بيارغونې تيم له دغه ځای څخه څه باندې ۲۵ زره متره مکعب کثافات راټول کړي او د لاسي گاوو په وسيله يې له سيمي څخه لېږدولي دي.

ځينې ودانۍ چې ټاکل شوې وه د مراد خانۍ، ځای ونيسي شاوخوا ۴۵-۵۰ کاله وړاندې جوړې شوې وې، خو له نېکه مرغه کورنيو جگړو دغه پلان وځنډاوه.

د کابل ښار اصلي معماري (مرادخانی)



د مرادخانی کورونو بیارغونی د بهیر انځور

اوس کوڅي پخي شوي، د اوبو او برېښنا سيستمونه رغول شوي او د فاضله اوبو سيستم هم رغول شوی دی.

په دې ځای کې يوه ښوونځی او يوه کلینک هم جوړ شوی، د دې ځای پاکول او ساتنه په دوامداره توگه، دوام لري.

د کابل ښار اصلي معماري (مرادخانی)



مراد خانی د منځني پښوونځي د کوڅي يوه منظره چې د فيروز کوه له خوا رغول شوي ده

د کابل مرادخانی په څو نړيوالو بنسټونو کې هم ثبت شوي چې د فرهنگي او لرغونو اثارو په برخه کې کار کوي. دا سيمه د نړيوال يادگار بنسټ اود مراد خانی په نوم ثبت ده.

دغه راز د آسيا د کلتوري ميراثونو د ساتني ادارې "يونسکو" په ټوله مراد خانی تاريخي سيمه کې يوازینی ودانی چې د فيروز کوه بنسټ دفتر په کې شتون لري، د لرغونې تاريخي ابداتو او د ستر سراي په توگه ثبت شوي ده.

د کابل ښار اصلي معماري (مرادخانی)

.....

د دې ځای ټول کورونه، چې د ۶۴ ودانیو په ګډون له ۱۱۲ څخه زیاتې کورونه (حوبلی، مانی) په کې ګډ (شامل) دي، د افغانستان د کلتوري اثارو په توګه د افغانستان د اطلاعاتو او کلتور په وزارت کې ثبت شوي دي.



یوه انځور د ناستي ځای په مراد خانۍ کې

په مراد خانۍ کې اوس مهال ۱۱۲ یوه پوریز، دوی پوریزې، سراجې او تلپور لرونکي کورونه شتون لري، چې تر ۲۵۰۰ ډېر خلک په کې اوسېږي، په لومړي پېر کې ټول ژوندګر (اوسېدونکي) د دې سیمې رښتني (اصلي) اوسېدونکي وو، خو ورو، ورو د کورنیو جګړو وروسته کابل ښار د نورو سیمو په څېر خلک یې مهاجر شوي، دا مهال د سیمې ډېر شمیر رښتني خلک نه دي راستانه شوي او خپل کورونه یې نورو خلکو ته، په کرایه ورکړي دي.

د کابل ښار اصلي معماري (مرادخانی)



مراد خانۍ د زرو کورونو د ارسيو انځور



مراد خانۍ د زرو کورونو د ارسيو انځور

د کابل ښار اصلي معماري (مرادخانی)



مراد خانی د زړو کورونو د ارسۍ انځور



مراد خانی د زړو کورونو د ارسۍ انځور

د کابل ښار اصلي معماري (مرادخانی)

.....

ښار د اعتبار ساتنه:

د مرادخانی په بیا رغونه کې هڅه شوې چې د مراد خانی د لومړنیو ودانیو په جوړولو کې له هغو موادو څخه کار واخیستل شي چې د مراد خانی د لومړیو ودانیو په جوړولو کې کارول شوي وو.

ډبره، لرگي، خټې او اخیږ د مراد خانی د بیا رغونې اصلي توکي وو.

ښاغلی احمدزی وايي:

د دې ترڅنګ د تاریخي ابداتو د بیا رغولو په برخه کې د سیمې خلکو او نورو ښکیلو خواوو ته د لازمې زده کړو د برابرولو هڅې روانې دي.

په فیروز کوه کې د دغو هنرونو د بیا ژوندي کولو له پاره سرامیک، لرگیو، نقاشی، د سرو زرو او خطاطۍ برخو ته پاملرنه شوې ده.

د هغه په وینا، هر کال له دغو څلورو څانګو څخه شاوخوا څلوېښت تنه فارغېږي او د کار زمینه ورته برابرېږي.

د کابل ښار اصلي معماري (مراځاني)

.....



مراځاني د يوه کور د بيارغوني انځور

د راپورونو له مخې، کابل د مراځاني د بيارغوني له پاره ۲۵ ميليونه ډالر لگول شوي، خو ښاغلی احمدزی وايي، د بيارغوني له پاره يې د بوديجې کره شمېره نه ده معلومه.

د هغه په وينا، په لومړي سر کې د کابل په دې تاريخي سيمه کې ۷۰ سلنه اوسېدونکي قزلباش وو، خو اوس يې شاوخوا ۳۰ سلنه اوسېدونکي قزلباش دي.

د کابل ښار اصلي معماري (مرادخانی)

د مراد خانۍ تاریخي اهمیت:

مراد خانۍ د کابل ښار هغه ځای دی چې د ۱۲۹۸ هجري لمريز کال د زمري د میاشتي په ۲۸ مه نېټه د افغانستان ځوان او ملتپال پاچا شاه امان الله خان، د مراد خانۍ په څلور لارې کې د خلکو د خوښيو په ترڅ کې له انگرېزانو څخه د افغانستان خپلواکي اعلان کړه.

د دې ترڅنگ مراد خانۍ یوه وخت د ډېرو دولتي ادارو، د خوراکي توکو د زېرمه کولو گودامونه، سوداگریز مرکزونو، د سرو زرو، مسو، غالی پلورونکو او نورو گڼو کاروبارونو ځای و.



د مراد خانۍ د یوه کور د بیارغاونې انځور

د کابل ښار اصلي معماري (مراځځانۍ)

.....

د مراد ځانۍ شهرت يوازې په پېر پورې تړلې نه دۍ. فيروزکوه د بيا رغونې او انجینرۍ مسؤول هدايت الله احمدزي په وينا، په افغانستان کې لومړنۍ نوى ښوونځۍ شاوخوا ۱۱۲ کاله وړاندې د مراد ځانۍ په څټينو ودانيو کې جوړ شو، له هغه وروسته دا ځاى يوه کلتوري ځاى شو.

هغه ځاى چې د افغانستان د مطبوعاتو پلار محمود طرزي د لومړي ځل له پاره د رسمي جريدو (مجلو) په چاپولو او هم د پيسو په چاپولو کار پيل کړ، له دې سره، سره د فيروز کوه بنسټ چارواکو پرېکړه کړې چې دغه تاريخي ځاى د يونسکو په سازمان کې ثبت کړي. دوى وايي:

اوس مهال د دې تاريخي سيمي د بيا رغونې او ساتنې په برخه کې کار کوي او هڅه کوي چې د کابل د دې لرغونې سيمي ټولې برخې چې شاوخوا هټى هم په کې گډ (شامل) دي، په اصلي بڼه جوړ او د تاريخي اثارو د ساتنې له پاره هڅې وکړي.



له بيا رغونې وروسته د مراځځانۍ بازار انځور

د کابل ښار اصلي معماري (مرادخانی)

.....

د فیروز کوه بنسټ:

د فیروز کوه بنسټ په ۲۰۰۶ کال کې د برتانیې د شهزاده چارلس جورج، پخواني افغان ولسمشر حامد کرزي او سکاټلنډي لیکوال او دیپلومات روري ستوارټ په غوښتنه جوړ شو چې د کارموندنې، مهارتونو د روزنې، د تاریخي سیمو د ساتنې په موخه د کارموندنې او مهارتونو د پیاوړتیا په موخه رامنځته شي.

د افغانانو د ملي هویت احساس دا بنسټ د غور ولایت د مرکز "فیروزکوه" په نوم ونومول شو، چې یوه وخت د زاړه افغانستان پلازمېنه وه.

په دې موسسه کې د افغانستان د هنرونو او معمارۍ ملي انستیتیوت هم جوړ شوی، چې ۲۰۰ نارینه او ښځینه په کې د ترکانې، خطاطۍ، نقاشۍ، میناتورۍ، گانو جوړولو او د قیمتي ډبرو د پرې کولو په برخه کې روزل کېږي.

دا انستیتیوت په څلورو څانگو کې د نارینه او ښځینه صنعتکارانو د نوي نسل د روزلو له پاره، داوطلبانو ته په دريو کلونو کې روزنه ورکوي.



په ستر(لوی) سرای کې داخلي انځور

د کابل ښار اصلي معماري (مرادخانی)

.....

اوس مهال د دې کورسونو یو شمېر فارغان د فیروز کوه بنسټ په دفتر کې ورکشاپ لري چې خپل تولید شوي توکي بازار ته وړاندې کوي.

ښوونکو د څه باندې ۲،۵ میلیونه ډالرو په ارزښت افغاني صنعتي تولیدات پلورلي دي.

د فیروز کوه بنسټ یوه نړیواله غیر انتفاعي موسسه ده چې مرکزي دفتر یې په کابل کې دی او د افغانستان د معمارۍ او عنعنوي صنایعو د تاریخي ساتنې په برخه کې تمرکز کوي، دې بنسټ په ۲۰۱۳ کال کې د یونسکو له خوا د اسیا (ایشیا) د کلتوري میراثونو د ساتنې جایزه د افغانستان د لویي (ستري) ماڼۍ یا سرای د بیا رغاونې په خاطر ترلاسه کړه.



د لوی ماڼۍ داخلي انځور

د کابل ښار اصلي معماري (مراد خانۍ)

.....

د ټولو تاريخي ځايونو په څېر، کله چې تاسو د افغانستان ولسمشرۍ ماڼۍ ته نږدې مراد خانۍ ته ننوځئ، تاسو کولی شئ د دروازو او ديوال څخه تاريخي او زورتوب احساس کړئ. د دې ځای په فضا کې د خټو ديوالونو، دروازو او د لرگيو بندونو څخه د نم (رطوبت) بوی شتون لري. د دې تاريخي ځای ودانۍ ټولې له خټو او لرگيو څخه جوړې شوي دي.

د فيروز کوه بنسټ د څېړنو له مخې، د مراد خانۍ معمارۍ د اسلامي ښارونو په شکلونو کې رېښې لري چې له هسپانيا څخه تر هند پورې ليدل کېدای شي. د دې کوڅې، څار برجونو او سراچو لاندې قوي دروازې لري.

د دې ځای لنډې دروازې او پوښل شوي کوڅې د دې ځای د ځانگړي ډول دفاعي سيستم څرگندونه کوي. په داسې حال کې چې په نورو اسلامي ښارونو کې دروازې داسې دي، چې دوه بار لرونکي اوبنان او يو اس (اسپ) سپور په يوه وخت کې له بنکته کېدو پرته، دې ښارونو ته ننوځي، خو د کابل په مراد خانۍ کې دا توپير لري.

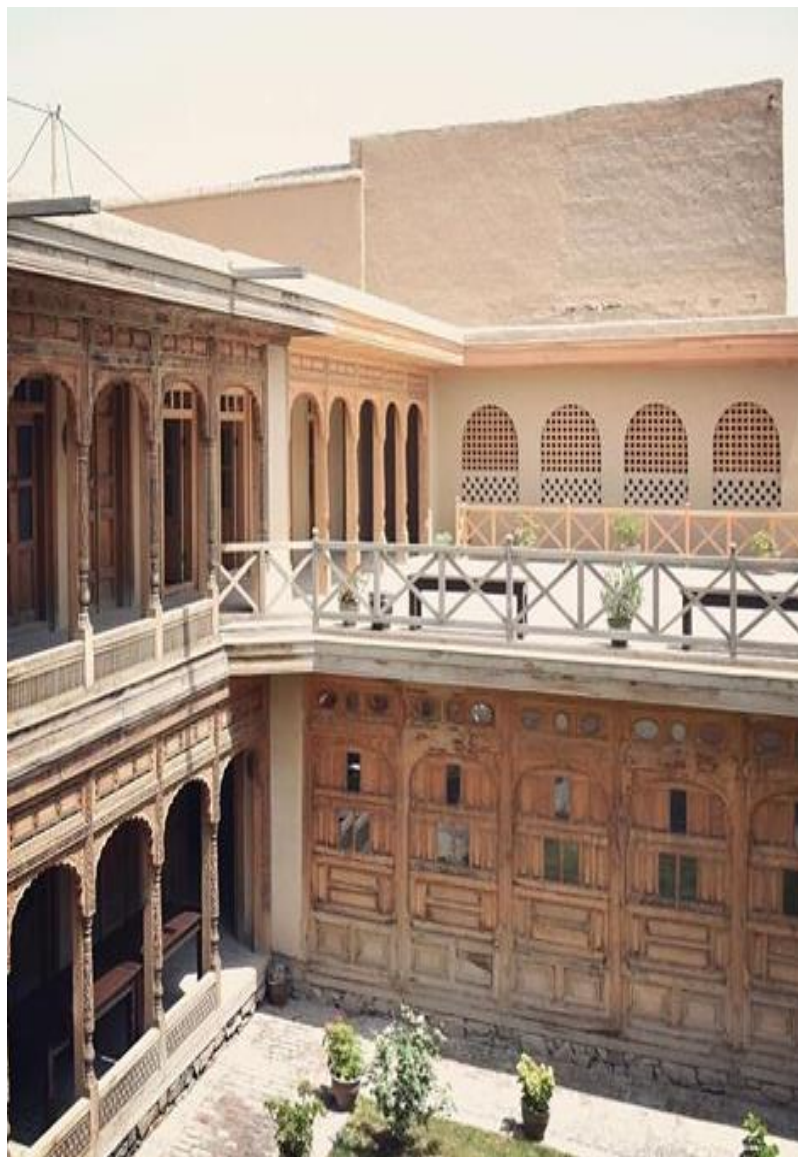
يوه له بل سره تړلي کورونه او دټيټو لرگيو چټونه، چې يوازې پياده خلک ترې تېرېدلی شي په پخوانيو وختونو کې په دې ځای د ټينگ (کلک) امنيتي سيستم پلي کيدو په گوته کوي.

د کابل ښار اصلي معماري (مرادخانی)



د لويي ماني انځور

د کابل ښار اصلي معماري (مرادخانی)



د لویی مانی انځور

د کابل ښار اصلي معماري (مرادخانی)



د لویی مانی انځور

د کابل ښار اصلي معماري (مرادخانی)

مرادخانی - کابل د زاړه ښار سمبول:

مراد خانی د افغانستان د پخوانی معمارۍ نښه ده او په ټولیز ډول د کابل ښار د پخواني جوړښت استازیتوب کوي.

په ۲۰۰۶ کي، فیروز کوه بنسټ او افغان حکومت موافقه وکړه چې د کابل د زاړه ښار سمبول بیا ورغوي.

د فیروزکوه بنسټ د انجینرۍ څانگې مشر او د دغه بنسټ د مراد خانی دفتر مشر هدایت الله احمدزي په وینا، د مراد خانی سیمه په ۱۳۷۱ کال کي د کمونیستي حکومت تر نسکورېدو وروسته د کورنیو جگړو لومړۍ کرښه وه، چې له امله یې ویجاړه شوه، دا تاریخي ځای د کثافاتو په گدام بدل شو.

هغه وایي، د هغه وخت د حکومتونو پرېکړه چې د مراد خانی د وړانولو او په دې سیمه کي عصري ودانیو د جوړولو پرېکړه هم د دې لامل شوه چې مراد خانی په بشپړه توگه هېره شي، حتی د هغه یو شمېر تاریخي او بې ساري لرگي هم غلا شوي دي.

د کابل په ساره ژمي کي د لرگیو دغه قیمتي اثار د کابل ښاریانو د کورنو د تودولو له پاره د سوند موادو په توگه بدل شول. د جگړو وروسته، دا ځای تر ۲۰۰۶ پورې پرېښودل شو او اوسیدونکي یې کډوال شول.

د ښاغلي احمدزي په خبره، کوڅي له کثافاتو ډکي شوي او د اوبو، برېښنا او فاضله اوبو سیستمونه په بشپړه توگه ویجاړ شوي ول. په دې ځای کي د اوسېدو له پاره اسانتیاوي نه وې. ښاغلی احمدزی وایي:

د مرادخانی د بیا رغونې ټیم له دغه ځای څخه ۳۳ زره متره مکعبه کثافات ایستلي دي.

د کابل ښار اصلي معماري (مرادخانی)

.....

د مراد خانی کوڅي:

د مراد خانی کوڅي بيلابيل پلنوالی لري او په مستقیمه لاره کې نه دي، دا کوڅي تاوې راتاوې (منحنې) دي چې ځایي خلک ورته "ډيو ډيوک" وايي.

د لارو (کوڅو) پلنوالی له ۱۴۰ سانتي مترو څخه پيل کېږي، ځينې يې ۱۹۰ سانتي متره او بيا ځينې نور يې ۲۱۰ سانتي متره دي.

د يوې کوچنۍ کوڅې پيل تنگ وي او بيا پراخېږي، يا برعکس، چې په پيل کې پراخه وي او بيا تنگ وي، مگر دا د بېگانه (اجنبې) يرغل څخه سيمې د ساتنې او کنټرول له پاره جوړې شوي دي.

همدارنگه د دې کار له پاره د کوڅو په پيل يا د کورنو په پورته پوړونو کې د خورا مهم امنيتي ټکي يا د مالک اړتيا وه سره کوټې جوړې کړي، چې ځينې وختونه د سيمې خلک داسې کوټو ته سراچه (بالا خانه يا ميلستون) هم وايي، او دا ټول ډيزاين د دفاعي موخو له پاره جوړ شوي دي.

د هرې سراچې لوړوالی توپير لري، مگر ځينې يې له موجوده ځمکې (فرش) څخه د ودانۍ تر پايه (د سراچې تر پوښښ لاندې) يا د کور تر پورتنۍ برخې پورې له ۱۷۰ سانتي مترو څخه تر ۲۱۰ سانتي مترو پورې لوړوالی لري.

د کابل ښار اصلي معماري (مرادخانی)



د سراچي يا بالا خانی د لاندې برخې انځور

دا ودانۍ د کوڅې په دیوالونو جوړې شوي دي، چې یوه برخه یې د کور خاوند له دیوال څخه پورته او بله یې د ګاونډي دیوال څخه پورته دی، په داسې ډول چې اصلي وزن (بار، لودی) یې د کوڅې په څنګ کې جوړ شوي دیوالونو باندې دي.

د کابل ښار اصلي معماري (مرادخانی)



د سراجي د لاندنی برخی انخور

د کابل ښار اصلي معماري (مراځانی)

.....

د ځینو کورونو د ننوتلو دروازي د سراچي لاندې دي، دا د سراچي دهلیزونه ښایسته دیوالونه لري، په ځنډو (طاقونو) سره سینگار شوي چې په دیوالونو کې لیدل کېږي.



د سراچي لاندې، د سینگار شوي دیوال انځور

د دې تاقچو (طاقچو، تاخچو) لوړوالی ۱۲۵ سانتي متره دی، پلنوالی یې ۸۵ سانتي متره او د کمان (ارچ) ژوروالی ۲۰ سانتي متره دی.

دیوالونه، د ډبرو تهدابونه لري او په دوي برخو ویشل

شوي:

۱. غرقه (د ځمکې لاندې سنگ کاری)

۲. کرسی (د ځمکې د پاسه سنگ کاری)

د کابل ښار اصلي معماري (مرادخانی)

.....

د غرقې ژوروالی اکثر آ ۸۰ سانتي متره، مگر د کرسې لوروالی ۱۵۰ سانتي متره دی.

د سراچې په یوه اړخ کې د بیمونو وزن د گاونډیو په دیوال نه بلکه د ډبرې کارۍ (سنگ کارۍ) څخه پورته د نوي جوړ شوي دیوال باندې حساب (محاسبه) شوي، ترڅو ډبرې کاري په سر کې چارتراش یا څلور اړخه لرگي کېښودل شوي دي چې د بیم په نوم یادېږي، بیا د بیم لاندې په ښي خوا کې د لرگیو ستنې په عمودي توګه تنظیم شوي، وروسته د بیم پورتنۍ برخه د ستنو په سر کې کېښودل شوې ده او د چت د پوښلو کارونه په زیرکۍ (احتیاط) سره ترسره شوي دي.

د پوښښ دستک (ګول) لرگي د گاونډي شاوخوا دیوال ته هیڅ ډول زیان یا وزن نه دی اضافه کړی، دا په دريو مواردو کې ترسره شوی دي:

۱. که چېرې د گاونډي دیوال د حساب شوي وزن د اخیستلو توان نه درلود.

۲. که چېرې گاونډي نه غوښتل چې شاوخوا دیوال یې ګډ (شریکه) وي.

۳. که چېرې گاونډي نه غوښتل چې د هغه گاونډی، داسې سراچه جوړه کړي.

د کابل ښار اصلي معماري (مراځاني)



ګاونډ د غاړې دیوال د بيمونو او لرګيو کالمونو انځور



د بيم سر او د لرګيو کالمونو سره د ګاونډي اړخ دیوال انځور (پوښتنې برخه)

د کابل ښار اصلي معماري (مرادخانی)

.....

دا سیمه یوه کوچنی ښار بلل کېدی شي، ځکه چې دا سیمه شپږ کوڅې لري، چې په لاندې ډول دي:

د افشارو کوڅه:

دا د مرادخانی یوه له مشهورو لارو (کوڅو) څخه ده چېرې چې اصلي خلک او د نادر افشار د لښکر څخه ژوندي پاتې شوي ول دلته یې ژوند کوه.



د افشارو کوڅه (لار)

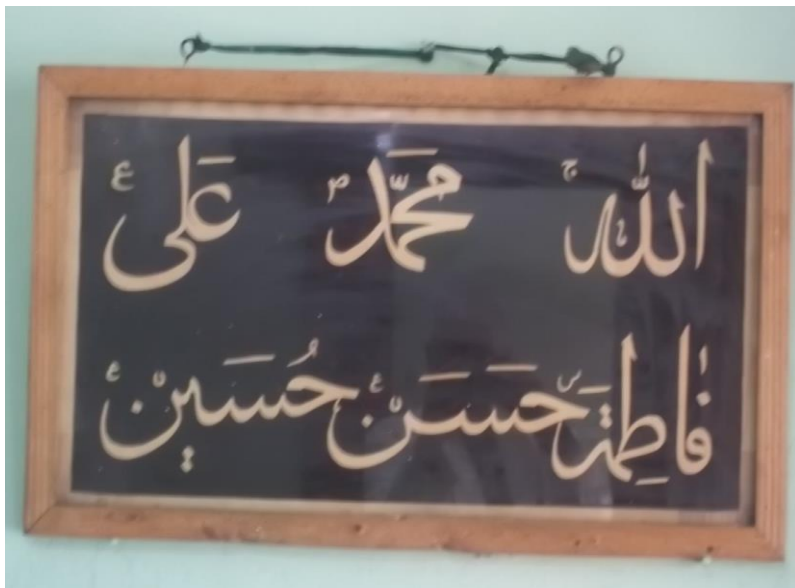
د کابل بنار اصلي معماري (مرادخانی)

.....

د پنځه تنو کوڅه:

د يادې شوي کوڅې نوم د حضرت محمد (ص)، حضرت علي (رض)، حضرت فاطمه الزهرا، حضرت امام حسن او حضرت امام حسين (رض) له نومونو څخه اخستل شوي ده، چې د پنځه تنو کوڅې په نوم يادېږي.

په دې کوڅه کې يوه مشهوره زيارت هم شته چې دا زيارت هم د پنځه تنه (پنج تن) نومېږي او هره ورځ لسگونه کسان ورته ورځي.



د پنځه تنو (پنج تن) زيارت لوحه

د کابل ښار اصلي معماري (مرادخانی)



د پنځه تنو (پنج تن) زیارت د لوی دروازی انځور

د کابل ښار اصلي معماري (مرادخانی)



پنځه تنو (پنج تن) زیارت د کرکی انځور

د کابل ښار اصلي معماري (مرادخانی)



پنځه تنو (پنج تن) زیارت د ننه (داخلي) انځور

د کابل ښار اصلي معماري (مرادخانی)

.....

د زیارت کوڅه:

په دې کوڅه کې یوه ډېر مشهور او تاریخي زیارت شتون لري، چې د حضرت ابو الفضل عباس زیارت په نوم یادېږي او هره ورځ لسگونه کسان ورته د لمانځه او زیارت له پاره ورځي، ځکه دا کوڅه په همدې نوم مشهوره ده.



حضرت ابو الفضل عباس زیارت د کوڅې انځور

د کابل ښار اصلي معماري (مرادخانی)

.....

د میدانې کوڅه:

یوه ډیره په زړه پورې کوڅه چې د ډیر زاړه جومات له پیل سره پیل کېږي، په پیل کې یې یوه ښکلې او تاریخي بالاخانه (سراچه) هم شتون لري.



د میدانې د کوڅې انځور



د میدانې د کوڅې انځور

د کابل ښار اصلي معماري (مراډخانی)

د ممیزو خرڅولو کوڅه:

د مراد خانې یوه له مشهورو کوڅو څخه گڼل کېږي چې ممیز په کې پلورل کېدل، لومړی دلته د کابل له بېلابېلو ولسوالیو څخه ممیز راورل کېدل او بیا د کابل ښار ټولو سیمو او د افغانستان نورو ولایتونو ته لېږدول کېدل.



د ممیزو د کوڅې انځور

د کابل ښار اصلي معماري (مرادځاني)

.....

د املې (عملي) کوڅه:

په دې کوڅه کې هغه خلک چې له پاچاهانو او وروسته ولسمشرانو پورې تړلي وو، لکه نامتو لیکوالان، مشاورین، د معمارۍ، هنر، ساختماني علومو، ټیکنالوژۍ خلک اوسپدل او د اړتیا په وخت کې به په اسانۍ او مستقیمه توګه له هغوی سره اړیکه نیول کېدله.



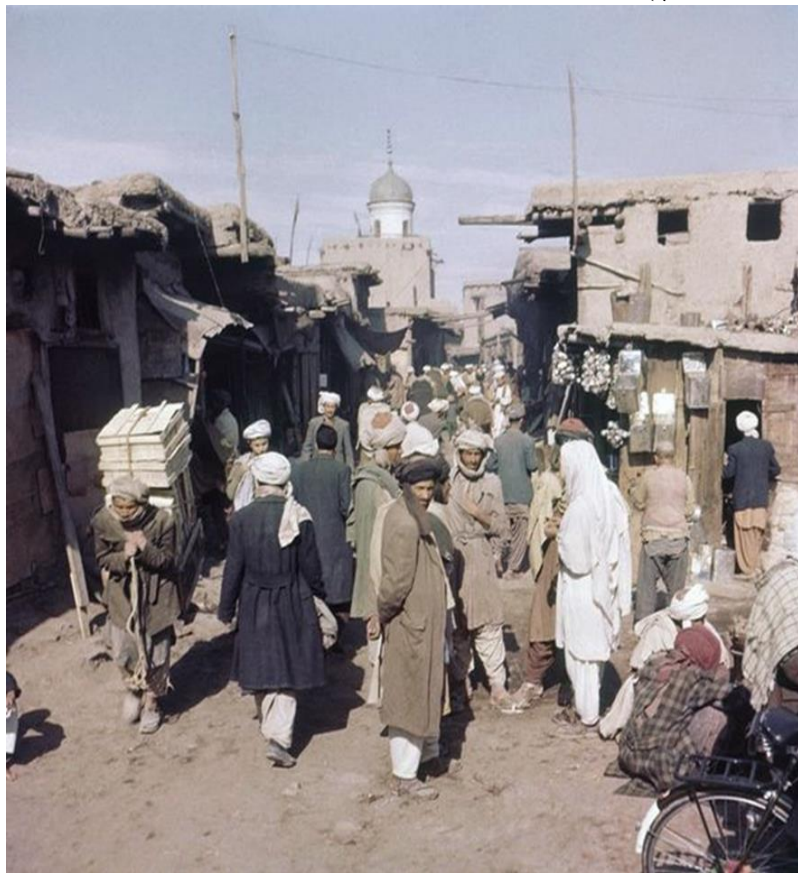
عملي د کوڅې انځور

د کابل ښار اصلي معماري (مرادخانی)

د مراد خانۍ بازارونه:

مراد خانۍ درې مشهوره بازارونه درلودل چې په لاندې نومونو یادېدل.

۱- د زیارت د کوڅې بازار - (مرادخانی بازار او د کرپر (قیر) سړک په اوږدو کې)



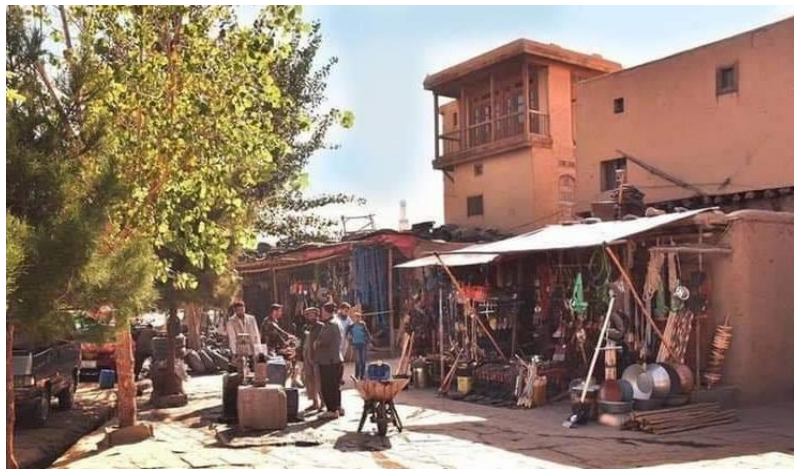
زیارت د کوڅې بازار زور انځور

د کابل ښار اصلي معماري (مرادخانی)



زیارت د کوڅې بازار نوی انځور

د کابل ښار اصلي معماري (مراډخانی)



زیارت د کوڅې بازار کوم چی د کابل سیند او کرپر سرک پر غاړه پروت دی، نوی انځور



زیارت بازار د یوی ځنډې انځور

د کابل ښار اصلي معماري (مرادخانی)



زیارت بازار د یوی ځنډې انځور



زیارت بازار د یوی ځنډې انځور

د کابل ښار اصلي معماري (مرادخانی)

.....

۲ - د نادر پښتون سرک بازار:

دا بازار پخوا په مراد خانۍ پورې اړه درلوده او د مراد خانۍ په ساحه کې هېڅ ډول کانکرېټي ودانۍ نه وې، د وخت په تېرېدو او د پخوانیو حکومتونو د بې غورۍ له امله ورو، ورو پورتنی بازار په کانکرېټي ودانیو بدلې شوي او یوه برخه یې د دولتي ادارو له پاره وکارول شوه، او په یوې څنډه کې یې د آریانا په نامه سینما هم جوړه شوه.

دا مهال د پښتونستان چوک (د اوبو له فواري) څخه تر خښتې پله (پول، پل) پورې سرک، دواړه خواوو ودانۍ له ساده بڼې نه په کانکرېټي ودانیو بدلې شوي دي.



د نادر پښتون بازار زور انځور

د کابل ښار اصلي معماري (مرادځاني)

.....



د نادر پښتون بازار زور انځور



د نادر پښتون بازار نوی انځور

د کابل ښار اصلي معماري (مرادخانی)



نادر پښتون بازار نوی انخوړ (د بازار د ننه یعنی خیر خواه مارکیټ د اور لگیډو وخت ۲۰۱۸)

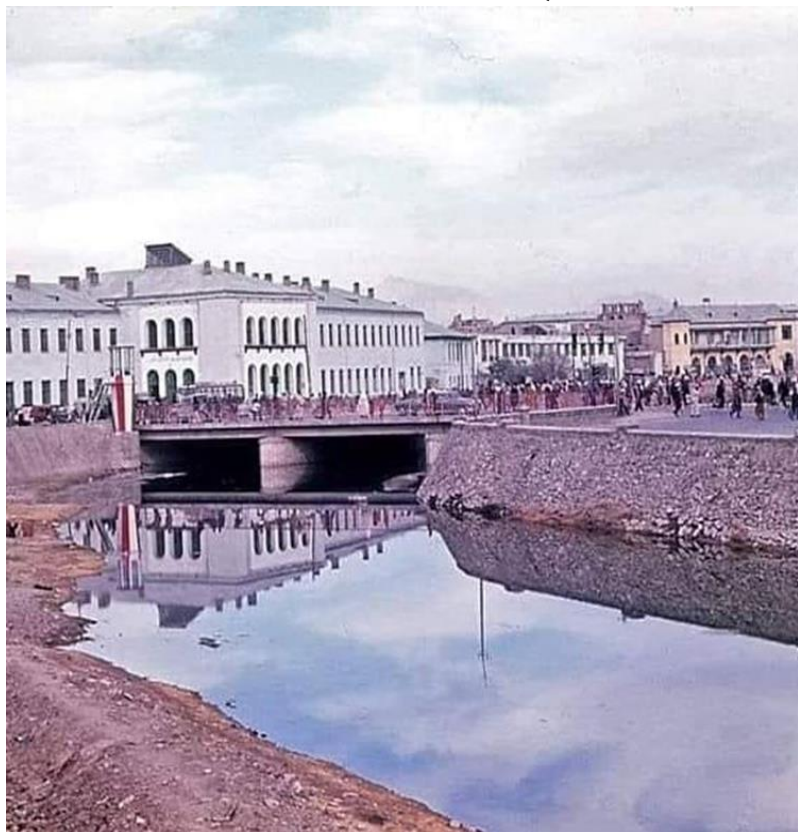


د نادر پښتون بازار نوی انخوړ (د اوبو فواري خوا ته)

د کابل ښار اصلي معماري (مراځاني)

- د کوڅي بازار (خيابان بازار)

دا بازار له پل باغ عمومي څخه پيلېده او د خښتو له پله (پل خښتې) سره نښلول کېده، خو د تېرو حکومتونو د بې غورۍ او د دغې سيمې ودانۍ، د دولتي ادارو او کانکرېټي ودانيو په بدلولو سره دا بازار د مراځاني سيمې نه و ويستل شو او اوس مهال د فروشگاه د بازار په نامه يادېږي.



د کوڅي بازار (خيابان بازار) د روغتون غاري انځور

د کابل ښار اصلي معماري (مرادځاني)



د کوڅې بازار (ځایبان بازار) د روغتون غاړې انځور



د کوڅې بازار (ځایبان بازار) د روغتون غاړې انځور

د کابل ښار اصلي معماري (مرادخانی)

.....



د کوڅې بازار (خیابان بازار) د روغتون غاړې انځور



د کوڅې بازار (خیابان بازار) د روغتون غاړې انځور

د کابل ښار اصلي معماري (مراډخانی)

.....



د کوڅي بازار (خيابان بازار) د روغتون غاري انځور



د خښتو د پول (پله) يوه زور انځور چې د کابل سيند په سر جوړ شويو

د کابل ښار اصلي معماري (مرادخانی)



د کوڅي بازار (فروشگاه) نوی انځور



د کوڅي بازار (فروشگاه) نوی انځور

د کابل ښار اصلي معماري (مرادخانی)



د کوڅي بازار (فروشگاه) نوی انځور



د یوه پیسګي پله پخوانی انځور

د کابل ښار اصلي معماري (مراډخانی)

.....



د یوه پیسګي پله اوسنی انځور

په مراد خانۍ او زیارت کوڅه کې زاړه دوکانونه (هټۍ) په لاندې ډول دي:
- د آهنګرۍ هټۍ، د لاستي جوړونې (د بېلچې لاستي، بېل، کلنده، څټک، او نور د کیندنې او کرنې وسایلو لاستي)



آهنګرۍ د هټۍ داخلي انځور

د کابل ښار اصلي معماري (مرادخانی)



آهنگرۍ د هتی داخلي انځور



آهنگرۍ د هتی بهرنی انځور

د کابل ښار اصلي معماري (مرادخانی)

.....



آهنګری د هتی بهرنی انځور



د لاستو جوړونې هتی انځور

د کابل ښار اصلي معماري (مراډخانی)

.....



د هتيو بهرني انځور

د ربړي وسايلو پلورنځي چې د زرو او کارول شويو ټايرونو څخه جوړ شوي، لکه د اوبو د څاه ډولي (ډولچي)، د ساختماني موادو د ليرد له پاره ډولچي (سطلونه)، ربړي رسي، ربړي لوی جوالونه، د څارويو د ابو څښلو تشتونه او داسي نور.



ربړي وسايلو د هتي انځور

د کابل بنار اصلي معماري (مرادخانی)



ربري وسايلو د هتی انخور



د ربري وسايلو د هتی انخور

د کابل ښار اصلي معماري (مراډخانی)

.....



څارویو د اوبو څښلو تشت چمتو کولو د پروسی انځور



څارویو د اوبو څښلو تشت چمتو کولو د پروسی انځور

د کابل ښار اصلي معماري (مرادخانی)



د څارویو د څښاک تښت د پلور انځور



څارویو د اوبو څښلو تښت چمتو کولو د پروسې انځور

د کابل ښار اصلي معماري (مرادخانی)



د څارویو د څښاک تښت د پلور انځور

د کابل بنار اصلي معماري (مرادخانی)



د ربري رسيو انځور

د کابل ښار اصلي معماري (مرادخانی)

.....



د ربري میز انخور



د ربري واشلو جوړونې انخور

د کابل ښار اصلي معماري (مرادخانی)



د ربړي واشلو جوړونې انځور



د ربړي واشلو جوړونې انځور

د کابل ښار اصلي معماري (مراځاني)



د ربري واشلو جوړونې انځور



د ربري څوکیو انځور

د کابل ښار اصلي معماري (مرادخانی)



د ربري ميزونو انځور



د ربري وسايلو د هتيو انځور

د کابل ښار اصلي معماري (مرادخانی)

.....



د ریري او پلاستيکي پلورنځيو بهرنی انځور

- د سرو زرو هتی



د زیوراتو د پلورنځي داخلي انځور

د کابل ښار اصلي معماري (مرادخانی)

.....

- د گوتو هتی



د یوه گوتی پلورنځي داخلي انځور



د یوه گوتی پلورنځي بهرنی انځور

د کابل ښار اصلي معماري (مراډخانی)

.....

- د حکاکۍ او کیندنې کارځای



د کیندنې کارځای څخه یوه داخلي انځور



د کیندنې کارځای څخه یوه داخلي انځور

د کابل بنار اصلي معماري (مرادخانی)



د کیندنې کارخای څخه یوه داخلي انځور

د کابل بنار اصلي معماري (مرادخانی)



د کیندني کارخای څخه یوه داخلي انځور

د کابل ښار اصلي معماري (مرادخانی)

.....



د کیندني کارخای څخه یوه داخلي انځور

- خوراکي توکي



د پرچون پلورنځيو څخه یو بهرنی انځور

د کابل ښار اصلي معماري (مرادخانی)

- د شمال خرڅلو پلورنځی



د یوه د شمال پلورنځي بهرنی انځور

- د کاله لوبښو (کور وسایلو) پلورنځي



د کاله لوبښو پلورنځي انځور

د کابل ښار اصلي معماري (مراډخانی)

.....



د وسايلو پلورنځيو څخه يوه بهرنی انځور

- کور د اړتيا وړو وسايلو (خوردۀ) هتی



کور د اړتيا وړو وسايلو (خوردۀ) هتی انځور

د کابل ښار اصلي معماري (مراډخانی)

.....



کور د اړتیاوو وسایلو (خورده) هتی بهرنی انځور

- د رنگونو پلورنځی



د رنگونو پلورنځي څخه یوه بهرنی انځور

د کابل ښار اصلي معماري (مرادخانۍ)

- ساختماني مواد



د ساختماني موادو د پلورنځي څخه يوه بهرنۍ انځور



د ساختماني موادو د پلورنځي څخه يوه بهرنۍ انځور

د کابل ښار اصلي معماري (مرادخانی)

.....

- انځور اخستنه او فوتوکاپي



د انځور اخستني او فوتوکاپي هتي څخه يوه بهرني انځور



د انځور اخستني او فوتوکاپي هتي څخه يوه بهرني انځور

د کابل ښار اصلي معماري (مرادخانی)

- د پليو د نیني کولو هتی



د نینو پلورنځي څخه یوه داخلي انځور

د کابل ښار اصلي معماري (مرادخانی)

- د پلاستيکي کڅوړو پلورنې هتۍ



د پلاستيکي کڅوړو پلورنې هتۍ يوه بهرنۍ انځور

- قصابۍ



د قصابۍ بهرنۍ انځور

د کابل ښار اصلي معماري (مرادخانی)

- اتاري (عطاري) او يوناني طب



د اتاري (عطاری) او یونانی درملو پلورنځي بهرنی انځور

د کابل ښار اصلي معماري (مرادخانی)

.....

- د لرغونو توکو پلورنځي



د لرغونو توکو پلورنځي زور بهرنی انځور

- خوراكي توكي



د خوراكي توكو پخوانی انځور

د کابل ښار اصلي معماري (مرادخانی)



د خوراکي توکو اوسنی انځور

- د گانو پلورل او ترمیم



د زیوراتو پلورنځیو او ترمیم بهرنی انځور

د کابل ښار اصلي معماري (مرادخانی)

د مراد خاني اسانتياوي:

مراد خانی ښاري اسانتياوي لري لکه:

- د ابو فضل العباس زیارت



د ابو فضل العباس زیارت بهرنی انځور

د کابل ښار اصلي معماري (مرادخانی)

.....

- نانوايي (بيکری)



دنانوايي بهرنی انځور

- د مراد خانې منځنۍ ښوونځی

د کابل ښار اصلي معماري (مرادخانی)



د ښوونځي د کوڅې بهرنی انځور



د ښوونځي د انگر بهرنی انځور

د کابل ښار اصلي معماري (مراډخانی)

.....



د ښوونځي ټولگي داخلي انځور



د ښوونځي ټولگي داخلي انځور



د ښوونځي دانگر داخلي انځور

د کابل ښار اصلي معماري (مرادخانی)

- د فیروز کوه روغتیايي کلینیک



د فیروز کوه روغتیايي کلینیک بهرنی انځور



د فیروز کوه روغتیايي کلینیک داخلي انځور

د کابل ښار اصلي معماري (مرادخانی)

.....

- درملتونونه



د درملتون بهرنی انځور

- د کوچني توليدي وسايلو ځای



د کوچني توليدي وسايلو ځای داخلي انځور

د کابل ښار اصلي معماري (مرادخانی)



د نقاشی ټولګي داخلي انځور



د زرګری ټولګي داخلي انځور

د کابل ښار اصلي معماري (مرادخانی)

- د بوتانو ترمیم



د بوت کنډلو د یوه موچي انځور

- د مراد خانۍ نارینه زور حمام



د مراد خانۍ نارینه زوره حمام انځور

د کابل ښار اصلي معماري (مرادخانی)



د مراد خانی نارینه زاره حمام انځور

د کابل ښار اصلي معماري (مرادخانی)



د مراد خانی نارینه زاړه حمام داخلي انځور

د کابل ښار اصلي معماري (مرادخانی)



د مراد خانی نارینه زاره حمام داخلي انځور

د کابل بنار اصلي معماري (مرادخانی)



مراد خانی نارینه زاره حمام د چت انځور

د کابل ښار اصلي معماري (مرادخانی)



د مراد خانۍ تاریڼه زاړه حمام د جامو بدلولو انځور

د کابل ښار اصلي معماري (مرادخانی)



مراد خانی نارینه زاړه حمام د دروازی انځور

د کابل ښار اصلي معماري (مرادخانی)

جوماتونه:

- د بي بي زينب جامع جومات



د بي بي زينب جومات بهرنی انځور



د بي بي زينب جومات بهرنی انځور

د کابل ښار اصلي معماري (مرادخانی)

.....



د بي بي زينب جومات بهرنی انځور (د عاشورا په ورځ)



د بي بي زينب جومات بهرنی انځور

د کابل ښار اصلي معماري (مرادخانی)

- د میدانې جامع جومات



د میدانې جامع جومات د دروازي بهرنی انځور

د کابل ښار اصلي معماري (مرادخانی)

.....



د میدانې جامع جومات بهرنی انځور



د میدانې جامع جومات داخلي انځور

د کابل ښار اصلي معماري (مرادخانی)

.....



د میداني جامع جومات د کرکی یوې برخې انځور

- د ابوالفضل العباس جومات



د ابوالفضل العباس لوی زیارت جومات بهرنی انځور

د کابل بنار اصلي معماري (مرادخانی)



د ابوالفضل العباس زیارت جومات د منار بهرنی انځور

د کابل ښار اصلي معماري (مرادخانی)

- دوي چايخاني



د چايخاني بهرني انځور

د کابل ښار اصلي معماري (مرادخانی)



د چایخانی بهرنی انځور

د کابل ښار اصلي معماري (مرادځاني)

- زور کابل رستورانټ



د کابل زاړه رستورانټ بهرني انځور



د کابل زاړه رستورانټ بهرني انځور

د کابل ښار اصلي معماري (مرادخانی)

.....



د کابل زاړه رستورانټ (د بيارغونې) بهرنی انځور

د کابل ښار اصلي معماري (مرادخانی)



د کابل زاړه رستورانټ (د بیا رغونې) بهرنی انځور

د کابل ښار اصلي معماري (مرادخانی)

.....



د کابل زاړه رستورانټ (د بیا رغونې) بهرنی انځور

د کابل ښار اصلي معماري (مرادخانی)



د کابل زاړه رستورانټ (د بیا رغونې) بهرنی انځور

د کابل ښار اصلي معماري (مرادخانی)

- د ککړو رستورانټ (کله پزی)



د نجیب کله پزی بهرنی انځور

د کابل ښار اصلي معماري (مرادخانی)



د حمید کله پزی بهرنی انځور

د کابل ښار اصلي معماري (مرادخانی)

.....

- سلماڼي (دلاک، بربر)



د سلماڼي بهرني انځور

- سقاوي



د سقاوي بهرني انځور

د کابل ښار اصلي معماري (مراځځانۍ)

- نانوايي (بيکري)



د بيکری بهرنی انځور

د کابل بنار اصلي معماري (مرادخانی)

- ویلډینګ کاري



د ویلډینګ کاري داخلي انځور

د کابل ښار اصلي معماري (مرادخانی)

- د ناستي ځایونه (څپرې، چټي)



د ناستي ځای (چټي) انځور (بیا جوړ شوی)



د ناستي ځای (چټي) انځور (بیا جوړ شوی)

د کابل ښار اصلي معماري (مرادخانی)



د ناستي خای (چتی) انخور (بیا جور شوی)

د کابل ښار اصلي معماري (مرادخانی)

په مراد خانی کې تکیه خانی:

په مراد خانی کې نهه تکیه خانی شتون لري، چې په لاندې نومونو یادېږي:
حاجي محسن، علي جان، کوچه املا، يعقوب، شاه قل، محمود، سيد اکبر، محب، نبي جان.

د کابل ښار اصلي معماري (مرادخانی)



د حاجي حسن شافل د تکيه خانی بهرنی انځور

د کابل ښار اصلي معماري (مرادخانی)

.....

په مراد خانۍ کې ښوونځي:

د عامه ښوونځيو سربېره، خصوصي مسلکي ښوونځي هم شتون لري لکه:

- د سرو زرو ښوونځی

په دې ښوونځي کې زده کوونکي د پلان او شکل په نظر کې نیولو سره د زیورونو د تولید او ترمیم په برخه کې روزل کېږي، ترڅو دوی د معیارونو سره آشنا شي، د بازار تقاضا پیدا کړي او په راتلونکي کې د کیفیت لرونکي تولید شوي مواد بازار ته وړاندې کړي.



د سرو زرو تولعي داخلي انځور

د کابل ښار اصلي معماري (مرادخانی)



د سرو زرو ټولگي داخلي انځور

- د خطاطۍ او میناتورۍ ښوونځی

دا د نننۍ ټولني يوه له مهمو ښوونځيو څخه دی، چېرې چې زده کونکي کولی شي د خطاطۍ هنر، نقاشي او میناتورۍ زده، د رنگونو ترکیب او له ځایی توکو څخه یې چمتو کړي.



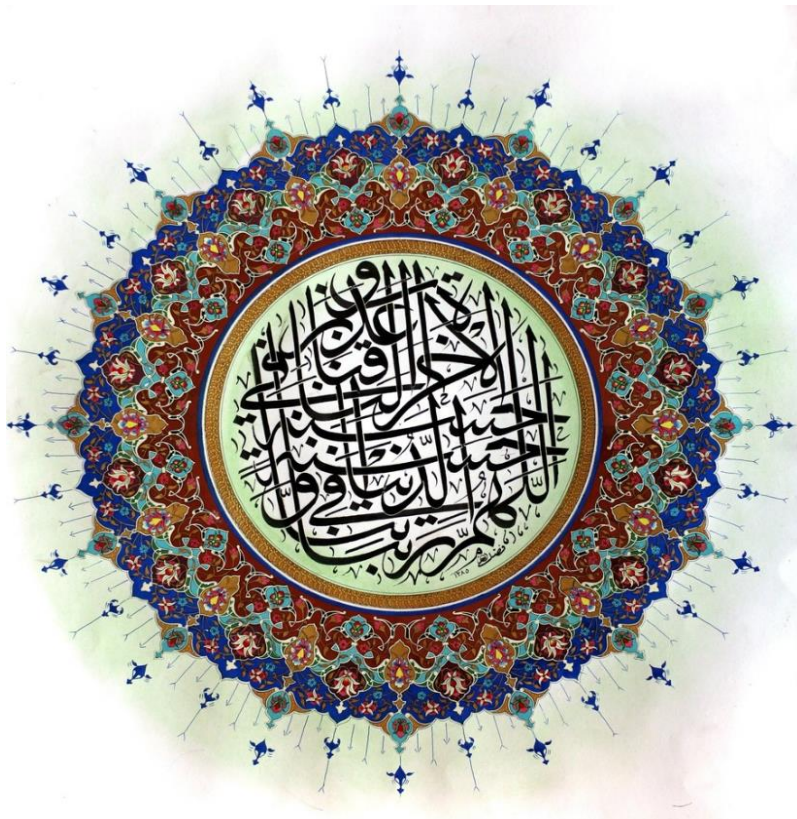
د خطاطۍ او میناتورۍ ټولگي داخلي انځور

د کابل ښار اصلي معماري (مرادخانی)



د خطاطی او میناتورۍ ټولګي داخلي انځور

د کابل ښار اصلي معماري (مرادخانی)



د خطاطی او میناتورۍ انځور



د خطاطی او میناتورۍ د موادو انځور

د کابل ښار اصلي معماري (مرادخانی)

.....

- د خټینو لوښو جوړولو (کلالی) ښوونځی
په دې ښوونځي کې زده کوونکي د موادو د تولید له نویو
میتودونو، د لوښو د چمتو کولو له اړتیا سره اشنا کېږي او په
راتلونکي کې کولای شي خپل د تولید پلورنځي ولري.



کلالی د ټولگي انځور



کلالی د ټولگي انځور

د کابل ښار اصلي معماري (مرادخانی)



د کلاڼی انځور



د کلاڼی انځور

د کابل ښار اصلي معماري (مرادخانی)

.....

په مراد خانۍ سیمه کې د خیاطۍ یوه ښوونځی هم شته چې بریالي او تکره زده کوونکي یې په افغاني ټولنه کې ونډه لري. د مراد خانۍ سیمه په یوه کوچني ښارگوټي بدله شوي، دغه ښارگوټی د اوبو رسولو مرکزي سیستم لري، چې تر اوسه نه دی فعال شوی، یعنې اوبه په کې نه ځي. مراد خانۍ یوه ساده کانالیزاسیون سیستم لري چې تقریباً د کوڅو په منځ کې تېرېږي، دا سیستم چې په نالیو (کوچني بیالو) کې بهېږي، ټول پوښل شوی دی، داسې ښکاري چې په پایله کې د کابل سیند سره نښلول شوی دی.



کانالیزاسیون د سر پوش انځور

د کابل ښار اصلي معماري (مرادخانی)

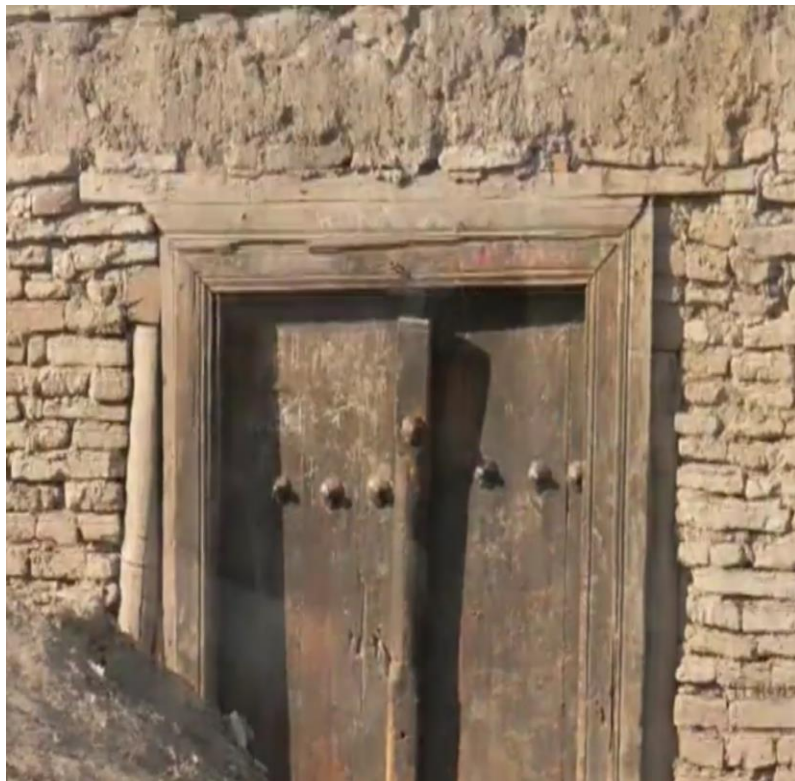
.....

د فیرو کوه په نوم یوه موسسه د مرادخانی په بیارغونې کې بنسټیز رول لوبوي چې تل یې هڅه کړې مرادخانی د کانکریټو له یرغل څخه وژغوري، خو له دې سره هم مهاله یې په شمال ختیځه برخه کې یوه درې پوړیزه نوی جومات هم جوړ شوی چې د محمود خان پله څخه مرادخانی لید مخه نیسي.

د کابل ښار اصلي معماري (مرادخانی)

د استوگني (هستوگني) کورونه:

په مراد خانۍ کې د استوگني ډېری ودانۍ له هټيو نه پرته دوي پوريزې تلوپوري دي، چي په هغه وخت کې د اضافي موادو او وسايلو د ساتني په توگه کارول کېدي، هغه توکي چي په اوړي کې نه کارول کېدل او يا هم د ژمي له پاره د سون (سوند) توکو د ذخيره کولو په توگه کارول کيده.



يوه کور د لويې دروازي انځور

د کابل ښار اصلي معماري (مرادخانی)



د یوه کور انځور

د کابل ښار اصلي معماري (مراډخانی)



د هستوګنې د کورونو د یوې ارسۍ انځور



د یوه پخواني کور انځور (د طاوس کور)

د کابل ښار اصلي معماري (مرادخانی)

.....

دا حویلی یوه دالان (ویستیل)، یوه زینه، د اوسیدو خونه (سالون)، د خوب خونې او یوه حمام (د ځان منځلو ځای) لري.

د کور تنور خونه او تشناب د حویلی څنگ کې په پام کې نیول شوي دي چې کوڅو ته د ککړو اوبو وتلو لارې لري.

ډیری ودانۍ پخلنځای نه لري او د کال په دريو فصلونو کې په همدې دالان (دهلیز) کې پخلی کوي، مگر ژمي په سرو ورځو کې د کور بخاریو او چریو پر سر پخلي کوي.

ډېری د خوب خونې او حمامونه د اوسېدو خونو سره لار لري، همدا راز د اوسېدو خونې تر ټولو خونو لویې دي.

کوټي د رڼا، لمر وړانگو او د هوا د تبادلې په موخه دواړو خواوو ته کړکۍ لري.

هغه کړکۍ چې د غولي (حوبلی) خوا موقعیت لري لوی او کلاسیک ستایل لري، مگر هغه کړکۍ چې د کوڅې خوا ته ایښودل شوي دي، خورا کوشنۍ او ساده دي.

په کوڅوکي د کړکیوله شکل څخه داسې ښکاري چې دا کړکۍ یوازې د هوا تبادلې له پاره په پام کې نیول شوي دي.

هغه لویې کړکۍ چې د غولي خوا ته ایښودل شوي دي د اورسۍ په نوم یادېږي.

د دې ارسپو پلنوالی اکثرأ ۱۱۰/۱۲۰ سانتي متره دي، او د پرانیستي برخه، چې د پلې په نوم یادېږي او پورتنۍ خوا ته لېږدول کېږي، له ۹۷ څخه تر ۱۰۰ سانتي مترو پورې دي.

د کابل ښار اصلي معماري (مراځانۍ)

.....

هره ارسۍ له دريو څخه تر څلورو پورې پلې او د ۴۰ سانتي مترو لوړ بنسټ (بيس، اساس او يا زيرانه) لري.

دا بنسټونه د لاندي اهدافو له پاره په پام کې نيول شوي دي:

۱. چې تکيه وکړي،

۲. د غولي په لور وگوري

۳. د ماشومانو د لوېدو، مخه ونيسي.

په ځينو ودانيو کې، له بنسټ څخه پورته، د بيلگې په توگه، د هرې ۱۵ سانتي مترو وروسته، د يوه لړکي (چفتي) په دواړو خواوو کې بهرخوا نه تړل (کلک) شوي دي، ترڅو د ماشومانو د لوېدو مخه ونيسي.

ځکه چې د دريو او څلورو پلو د پورته کولو په صورت کې د بنسټ تختې لوړوالی خوندي نه دی او د احتياط له پاره هماغه لړگي يا چفتي په پام کې نيول شوي دي.

د پلو اوږدوالی ۹۷ سانتي متره او لوړوالی يې ۴۵ سانتي متره دي، د پلو پلنوالی (ضخامت) له ۳ څخه تر ۵ سانتي مترو پورې دي، ترڅو د کورنۍ غړي د پورته کولو او ښکته کولو وړتيا ولري.

دا پلې د اړتيا په وخت کې، په پورتنۍ برخه کې يوه اړخ ته اړول کېدی شي.

د کابل ښار اصلي معماري (مرادخانی)

.....

د پلو پورتنی او لاندنی برخي سره توپیر لري، ځکه چې په پای او منځ کې د گردې لرگي په ډول دي، دا لرگي د جوک په نوم یادېږي.

پلو د پورتنی برخي په مینځ کې غوچونی شتون لري ترڅو دویمه پله په آرامی سره د لومړی پلې په سر کې کېښودل شي کوم چې د هوا او روښنایی لیرد مخه نیسي.

په ډیری کورونو کې، شیشي هم د پلو په پورتنی یا پای کې لیدل کېدی شي، کوم چې کوتي ته د رڼا لیرد په څوټه کوي.

د ټولو ارسۍ لوړوالی ۱۹۰ سانتي متره دي او د سینگار سره د کمان په څیر ښکاري.

مگر د بازو (اړخ) لوړوالی په دواړو خواوو یا د کمان پیل ته د ارسۍ اصلي شکل ۱۱۷ سانتي متره دي.

د هرې ارسۍ، بهرنی او داخلي بڼه یوه څه توپیر لري.

د ودانی په هر اړخ کې د کمان یا آرچ په څیر، ډیر لوړ کیفیت او ښکلي نقاشي لري.

د ارسۍ لاندینی برخه یوازې چوکاټ لري او سینگار شوي داخلي او بهرنی دوي ښکلي تختي لري، دا تختي ساده او کوم سوري هوا د تبادلې (جریان) له پاره، نه لري.

ارسیو د پورتنی برخي پرته، د ارسۍ بڼست اندازه، د بیلگي په توگه ۴۰ سانتي متره، د هوا او رڼا تبادلې له پاره د سوري لرونکي تختي سره لیدل کېدی شي.

د کابل ښار اصلي معماري (مرادخانی)



د ارسى انځور



د ارسى پورتنى برخي انځور

د کابل ښار اصلي معماري (مرادخانی)

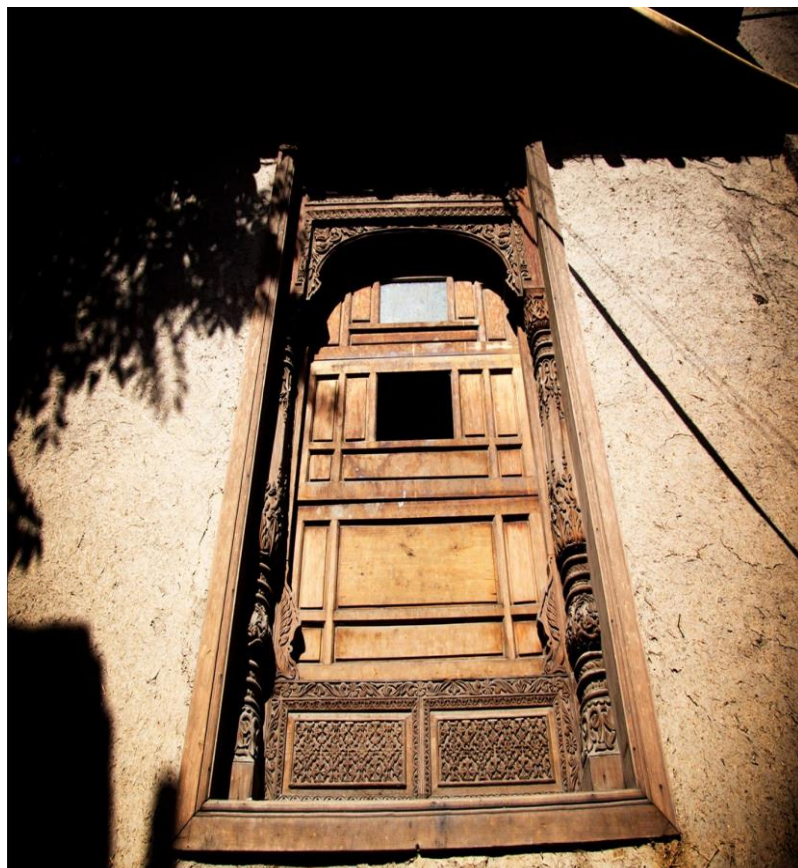


د ارسى لاندنې برخې انځور



طاووس کور د ارسى انځور

د کابل ښار اصلي معماري (مرادخانی)



يوه کور د ارسۍ انځور

د کابل بنار اصلي معماري (مرادخانی)



یوه کور د ارسۍ انځور

د کابل ښار اصلي معماري (مرادخانی)



يوه کور د ارسى انځور

د کابل ښار اصلي معماري (مرادخانی)

.....

د ارسۍ د بهرنۍ څنډې په دواړو خواوو کې، په یوه ډیر پخوانۍ کور کې، د طاوس شکل لیدل کېږي، نو په همدې توګه دا کور، د طاوس کور په نامه یادېږي.



طاوس د کور ارسۍ پخوانۍ انځور



طاوس د کور ارسۍ نوی انځور

د کابل ښار اصلي معماري (مراځاني)

.....

په تليپور کې چې د لرگيو نه پوښل شوی دی د کرکې پر
ځاي سوری، سوری ښکلې او کيندل شوې تختې لري.

دا تختې د کابلی جالی په نوم يادېږي، چې د تليپور (تهکوی)
کې هوا د تبادلې او د روښنایي په موخه کارول شوي دي.

دا تختې د ځمکې (فرش) څخه د تليپور (تهکوی) پوښ پورې
ټول لوړوالی ۶۰ سانتي متره دی.

د تليپور لوړوالی د ځمکې (فرش) څخه تر چته پورې په
ډېری کورونو کې ۱۹۰ سانتي متره دی.



طاوس د کور د تليپور جالی د يوې برخې (انخور)

د کابل ښار اصلي معماري (مراځانۍ)

.....

د ارسيو ساختماني برخي اکثراً د لور کيفيت اصلي اړچه لرگي دي او ځينې يې کور مالک د ځانگړي فرمايننت (فرمايش) سره سم د چارماغو (چهارمغز) لرگيو څخه جوړ شوي دي.

دا ارسۍ هېواد د تکره ترکانو او تجربه لرونکو کارگرانو له خوا په خورا زړه پورې او ښکلي سينگار سره جوړې شوې دي.

يوه ډير مهم ټکی دا دی چې د داسې لرگيو په جوړولو کې د ساختماني ميوگيو (مېخ) کارول په هيڅ ډول نه ليدل کېږي.

په دالان (دهلېز) کې د حويلی زينو يا دالان ته د ننوتلو څو گامه مخکې، پوښښ په پام کې نيول شوی دی.

د زينې پلنوالی معمولاً له ۱۲۰ څخه تر ۱۳۰ سانتي مترو پورې دي او د پټې لوړوالی معمولاً له ۲۵ څخه تر ۳۷ سانتي مترو پورې دي.

زينې په خورا کوچني او محدود ځای کې په پام کې نيول شوي، د زينو ډيزاين د لرگيو اساس يا گړدي لرگي (گول) شاوخوا د دوراني (مدوره، سپرکل) زينو په شان جوړې شوي دي.

دا زينې د نورو زينو په پرتله دومره آرامي نه دي، ځکه د گام يوه اړخ يې تنگ (لنډ) او بل اړخ پراخ (سور لرونکی) دی.

د کابل ښار اصلي معماري (مرادخانی)

.....

ساختماني مواد يې له لرگيو، خټو او اومه خښتو څخه دي او د زینې د مخ په پورتنۍ برخه کې له لرگيو څخه کار اخيستل شوی دی تر څو کاروونکي ترې په ښه توگه استفاده وکړي او د پورته کيدو او ښکته کيدو په وخت کې د کورنۍ د غړو د لوېدو (غورځېدو) لامل نه شي.

دا زینې د کاروونکو خصوصاً د کورنۍ غړو له پاره عادي دي، مگر دا د ميلمنو له پاره چې د ښار بيلابيلو سيمو څخه راځي، ډير ستونزمنې دي، چې بايد د ښکته او پورته کيدو په وخت کې ډېره پاملرنه (احتياط) وکړي.

د کابل بنار اصلي معماري (مرادخانی)



طاوس د کور لمړی پور زیني انځور

د کابل ښار اصلي معماري (مرادخانی)



طاوس د کور دوېم پور زینې انځور

د کابل ښار اصلي معماري (مرادخانی)



طاوس د کور دوپیم پور زیني خټ (شا) انخور



یوه کور لمري پور زیني انخور

د کابل ښار اصلي معماري (مرادخانی)

.....

د ننوتلو دالانونه (دهلیزونه، ویستیبول) اکثر آ پرته له دروازو
څخه دي او څو کورونو دالانونه د دروازو سره لیدل کېږي



د یوې حویلي بهرنی انځور

د کابل ښار اصلي معماري (مرادخانی)



د یوې حویلي د زینې انځور

د کابل ښار اصلي معماري (مرادخانی)



طاوس کور د دالان د یوې برخې انځور

د دالان دروازې اکثره دوې پلې لري او یوه پله یې دروازې په حوښلیو کې په ندرت سره لیدل کېږي.

دا مفکوره ښيي چې اکثرآ د دروازې یوه پله (ترازه) کارول کېږي او یوازې د اړتیا په وخت کې دواړه کارول کېدای شي.

د دالان (دهلیز) د ډیرو دروازو لوړوالی ۲۱۰ سانتي متره او د هرې پلې پلنوالی ۶۰ سانتي متره دی.

د کابل ښار اصلي معماري (مرادخانی)

.....

د کوټو دروازي او په ځانگړې توگه د مېلمنو د کوټي دروازي په لوړوالي کې تر نورو دروازو ټيټې دي، چې اصلي موخه يې د کورنۍ لويې خونې ته د ننوتلو د مخه سر ښکته کول دي چېرې چې د مېلمنو عبادت او ښه راغلاست (استقبال) کېږي.

د ميلمه کوټي دروازي پلنوالی له ۹۰ سانتيو څخه او لوړوالی يې هم له ۱۵۰ سانتي مترو څخه کم دي.

د اوسيدو (ميلمه، سالون) خونې څخه د خوب خونو ته دروازي لري کومې چې دوي پلي لرونکي دي.

د دروازي په ښکلي سينگار سره جوړې شوي دي، او د دې دروازي څخه پورته يوه رېک (چوکۍ، کرنيز يا کارنيس) ليدل کيډی شي.

د رېک (کارنيس) څخه پورته، يو اريشي بڼه په ورته يا سميت شکل کې ليدل کېډی شي.

د ډيري خونو لوړوالی، د استوگني خونې په گډون (شمول) يا ميلمستون، د فرش څخه تر چټ پورې ۲۳۰ سانتي متره دی.

يوه په زړه پورې شی چې په دې کورونو کې ليدل کېډی شي، د دروازي قوي اړم دی، کوم چې په نننۍ ټيکنالوژۍ کې د دروازي سټيپر (Door stopper) په نوم يادېږي.

خو په مراد خانۍ کې هغه وخت دا وره وسيله شتون درلود چې د خلک خوبښه، چې څومره يې زړه وغواړي، د دروازي د درولو (بندولو) له پاره ترې کار اخستلی شي.

د کابل بنار اصلي معماري (مرادخانی)

.....

د نن ورځي ميخانيکي ډور سټیپر (Door stopper) دروازي بندونکي دا وړتيا نه لري او کولی شي يوازي په خپلي ټاکلي برخه کې دروازه ودروي.



د دروازي درونکي (Door stopper) انځور

په ډيری کورونو کې د لرگيو تکيه (پيزاره، سکرټينگ) يا (Skirting) ليدل کيدی شي چې ټول لوړوالی يې ۷۰ سانتي متره دی، او دا تکيه د اسلامي طرز ځانگړی سينگار لري.

په لاندینی او پورتنی برخه کې سينگار توپير لري، مگر لوړوالی يې يو شان دی، په پورتنی برخه کې نهه سانتي متره او په

د کابل ښار اصلي معماري (مرادخانی)

ښکته کې نهه سانتی متره دی، دې طرز ته په نوي جوړښت کې بورډر (Boarder) ویل کېږي.



د لرغونې ټکي (پيزاره)، طاوس د کور ناستي (سالون) کې

د کابل ښار اصلي معماري (مرادخانی)



په یوه کورکي، د تاخچي (تافچي، طاقي) انځور

د کابل ښار اصلي معماري (مرادخانی)

.....

د ناستي (اوسيدو، سالون) خونو کي، ډيري لرگيو الماري د
ځانگړي سينگار سره ليدل کېدی شي.

د الماري ځای (موقعيت) د ديوال دننه او د خوني په مرکزي
برخه کي دی.

دا لرگي الماري کلاسيک شکل لري، ښکلي دوي نقاشي
شوي پلي لري، او په هره پله کي درې ورته شيشي لري، چي د
چای او سينگار لوبني په کي ځای پرځای شوي دي.

د ديوال الماري سور (بر، لنډوالي يا عرض) اکثراً ۱۱۰
سانتي متره دی او لوړوالی يې له ۱۱۰ څخه تر ۱۴۰ سانتي مترو
پورې دی.

د الماري لوړوالی کور د فرش څخه ۷۰ سانتي متره دی،
د الماري په پورتنۍ برخه کي، تاسو کولی شئ رپک
(کارنيس، کرنيز) وگورئ، کوم چي د ښکلي سينگار او د هنرمندانو
د کار ليوالتيا او ښکلا سره، پاملرنه ځانته جذبوي (راجلبوي).

د کابل ښار اصلي معماري (مرادخانی)



د طاوس کور د ناستي په خونې کې د لرگيو الماری انځور

د کابل ښار اصلي معماري (مرادخانی)

.....

په ځینو کورونو کې، په ځانګړې توګه اوسیدو د کوټې په دیوال کې د خټو الماری په نوم خورا په زړه پورې الماری شتون لري، دا الماری ۴، ۸، ۱۲ او ۱۸ ځانې لري، د هرې ځانې لوړوالی ۲۲ سانتي متره، بر (سور، عرض) یې ۲۰، او ژوروالی یې هم ۲۰ سانتي متره دی، دا الماری د دودیزو آرائشي لوښو، د کیندلو شویو شیانو، یا د شپې د رڼا کولو وسایلو په موخه کارول کېږي.



د یوه کور د ناستې (سالون) کوټې د خټو الماری انځور

د کابل ښار اصلي معماري (مرادخانی)



په یوه کور کې د خټو تاخچې (طاق، طاق یا طاچه) انځور

د لرگیو او خټو الماریو سربېره، په پورتنۍ برخه کې د ۲۰ سانتي مترو راوتلی جوړښت شتون لري چې د رپک (کرنیس، کرنیز) په نوم یادېږي، کوم چې د لرگیو الماری د پاسه د ځانگړي سینگار سره پرې کېږي.

د هغې جوړول په دیوال کې د ۲۰ سانتي مترو په اندازه کې د لرگیو میخونو په ټکوهلو او د ورته لرگیو میخونو په سر کې (د پاسه) د کوچني قطر لرگیو په ایښودلو او بیا د ورته لرگیو جوړښت په دواړو خواو کې د خټو یا ځینې وخت گچ په کارولو او په ځانگړي مهارت سره ترسره شوي دي.

د رپک د څوکي ډبل والي (ضخامت) معمولاً ۱۰ سانتي متره د دیوال بیخ ډبلوالی یې ۱۵ سانتي متره او د دیوال نه لري والی (کانټیلېور) یې تر ۲۰ سانتي مترو پورې وي.

د کابل ښار اصلي معماري (مرادخانی)

.....

ډېری (زیاتره) خلکو د رپک نه د کوتې د داخلي سينگار او ښکلا له پاره په وطن کې د خټو جوړ شوي لوبني ايښودلو له پاره کاروي.



د رپک د يوې برخې انځور



د رپک د يوې برخې انځور

د کابل ښار اصلي معماري (مرادخانی)

.....

د رپک د پاسه دوی تکیې (پایزاري) لیدل کېږي چې هره یوه یې تر ۲۰ سانتی مترو پورې ده، له دې کارنیسونو څخه یوه یې د ختو څخه جوړ شوی او بله یې د لرگیو برخه یې د چت سره تړلې ده .

دا پیزاره د رپک او چت تر منځ یوه ښکلې همغږي رامنځته کړي ده.

ځینې چتونه د لرگیو پوښښ (مسطح) لري، مگر ډیری یې د پخوانیو وختونو توکرو په ذریعه پوښل (مسطح) شوي دي خو ځینې یې پرته له داخلي پوښښ څخه هم شتون لري.



د یوه چت بی له داخلي پوښښ (مسطح) څخه انځور

د کابل ښار اصلي معماري (مرادخانی)

.....



یوه چټ د لرگیو پوښښ (مسطح) څخه انځور

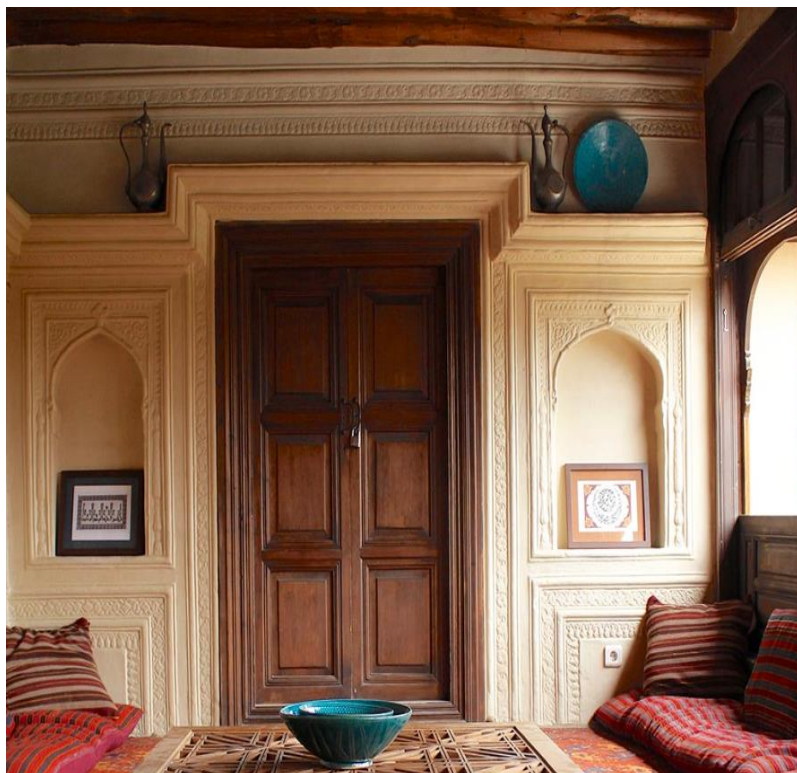


د یوه چټ بی له داخلي پوښښ (مسطح) څخه انځور



د یوه چټ بی له داخلي پوښښ (مسطح) څخه انځور

د کابل ښار اصلي معماري (مرادخانی)



د لوی سرای د یوه دیوال او دروازی انځور

د خونو د ننه، ښکلي تاخچي، رپکونه دیوال کې د غاړې او پورتنۍ سینگار سره په ښکلي بڼه لیدل کېدی شي.

د دې تاخچو بهرنۍ لوړوالی اکثرآ ۱۲۵ سانتي متره دی او بهرنۍ پلنوالی یې ۸۵ سانتي متره دی، په داسې حال کې چې په منځ کې دننه لوړوالی له ۷۸ څخه تر ۱۰۰ سانتي مترو پورې او ژوروالی یې ۱۵ سانتي متره دی.

د کابل ښار اصلي معماري (مرادخانی)

.....

د تاخچي داخلي کمان د آرچ يا کمان له داخلي برخي څخه
د ۶۰ سانتي مترو په لوړوالي پيل کيږي.

په دغو اثارو کي زياتره ښکلي دوديز توکي، د سينگار توکي
او د شپي د روښنايي توکي (شيطان چراغ او وروسته ايلکين)
ايښودل کيږي، ځکه په هغه وخت کي برېښنا نه وه.

د دې تاخچو لوړوالی د کور د غولي (فرش) له سطحې
څخه ۷۰ سانتي متره يا د لرگيو تکي (پيزارې) لوړوالی سره
مساوي دي.

د ډبري له کار وروسته د ديوالونو ساختماني توکي د بيمونو
په مينځ کي خامي ختي وي او د ودانۍ له بشپړيدو وروسته په بهر
کي د کاه گل (خاورې، د غنمو بوسو او اوبو ترکيب) و، مگر د ننه
يي د ختو سر بېره سينگل (خاورو، بډه گال (د لوخو گل)، شگو او
اوبو ترکيب) او بيا د سپينو ختو په واسطه سپينېدل (رنګېدل)، کوم
چي ميکرو بونه وژني.

دا سينگل شوي (رنګمالي) په کال کي دوي ځله ياني (يعنې)
د اخترونو او نوي کال له رارسېدو مخکي په سپينو خاورو سپينېدل
(رنګېدل).

د کابل بنار اصلي معماري (مرادخانی)

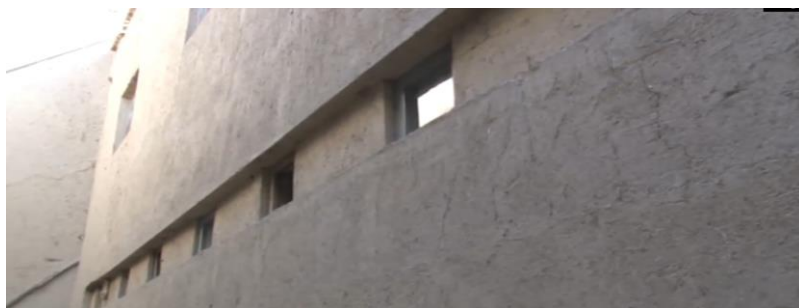


د یوې خوږې بانډني دېوال انځور

د کابل ښار اصلي معماري (مرادخانی)



میداني د کوڅي ننوتو د لاري انځور



د یوې حوږلې باندني دپوال انځور

د کابل ښار اصلي معماري (مراځانۍ)

.....

د تليپور (تهکوي) د کور غالی (فرش) چې تر ډېره د وربنت او رطوبت له گواښ سره مخ وي، لمړی يې موجوده خاوره د يوې ساده وسيلې په مرسته کېکاځله (ټپک کوله)، بيا يې پرې د سيند ډبرو (گردي ډبرې) يوه طبقه (فرش، لايه) جوړه شوې وه چې تر ۲۰ سانتي مترو پورې لوړه وه، بيا د ډبرو پر سر باندې ډبل اخېر (کاه گل) ورکړ شوی دی.

د پوښښ تيران (دستک) د ۴۰ څخه تر ۴۵ سانتي مترو قطر سره د ۳۰ سانتي مترو په فاصله کې د کوټو د دېوالونو په دواړو خواوو کې ايښودل شوي دي.

بيا د هغه تيرانو پر سر د ارچه تختي چې سور يې ۲۰ سانتي او جگوالی (ضخامت) يې تر ۲،۵ سانتيو پورې رسېږي، ليدل کېږي.

مگر په ځينو کورونو کې د تيرانو پر سر پوزی (بوریا) او يا هم چجکی چې نن ورځ په آزاد بازار کې د پوزي معادل په توگه کارول کېږي، بيا د هغې په سر کې خټه (غوره گل)، بيا د ۱۰ څخه تر ۱۵ سانتي مترو پورې وچه خاوره، او په آخر کې اخېر (کاه گل) کېږي.

د چت اخېر اکثراً دوه پوره (دوې لايې) وي او د اخېر په وخت کې پرې مالگه شيندل کېده تر څو اخېر کلک او دژمي په موسم يانې د واورو توگلو (پاکولو) په وخت کې بام ته کوم زيان (نقصان) و نه رسېږي.

چت (بام) ته د راوتلو له پاره به يې زیني جوړوي او په پای کې به يې د زیني په سر کوټي شانته چت جوړاوه کوم چې د بام بوټی په نوم يادېږي، بيا به يې بام بوټی ته دروازه کېنوله تر څو د

د کابل ښار اصلي معماري (مراځانۍ)

.....

باندي ځوانه غله را نه شي او همدا راز د ماشومانو د لوېدو مخه ونيسي ځکه دا بامونه کومه کتاره او يا هم سنجي دېوال پرته شتون لري.

د هر کال په تېرېدو سره خلک بايد بامونه اخېر کړي، د دې له پاره چې په چټ يا پوښښ کې د ډير وزن (درونوالي) څخه مخنيوی وشي، له ۵ څخه تر ۱۰ کلونو وروسته پخواني اخېر توگل (لرې) کېږي، بيا له سره اخېر کېږي.

د د بامونو د اخېر له پاره تر ټولو ښه وخت د تلې (ميزان) مياشت ده، چې هوا ډېره معتدله وي او د اخېر ډېر ژر وچېدو مخه نيول کېږي.

د بام اخېر ته بايد پاملرنه وشي چې بامونه بايد ميل (شېپ)، سلوب) ولري، او د اخېر په مخلوط کې بايد د لوی اندازي يانې اوږده بوس وکارول شي ترڅو د غټو چاودو (درزونو) څخه مخنيوی وشي.

بامونه د لرگيو ناوې لري چې د نيمه دايرې په توگه (شکل) د اړچي (کجورو) له لرگيو څخه جوړې او يا له دريو جلا تختو څخه جوړې شوي دي.

د ناوو اوږدوالي اکثراً ۱۰۰ سانتي متره، پلنوالي يې ۱۲ سانتي متره او د تختې ضخامت له ۱،۸۴ څخه تر ۲ سانتي مترو پورې دی.

د ناوې د ځنډې لوړوالی ۱۰ سانتي متره دی، او وروستی برخه چې د چټ سره نښلوي، هيڅ ځنډه نه لري، او د ناوې وروستی برخه د بام په دستکو کلکېږي، ترڅو د ناوې د راولېدو مخه ونيسي.

د کابل ښار اصلي معماري (مرادخانی)

.....



طوس د کور بام د ناوي انځور

د حويليو انگر معمولا د شاوخوا ديوالونو تر څنګ يوه غځېدلې لار لري چې پلنوالی يې تر ۱۰۰ سانتي مترو پورې رسېږي، د لارې په فرش کې پخې خښتې او يا هم د غره اوارې تيرې کارول شوي دي تر څو د پاکولو، مينځلو او گرځېدو وخت کې، کومه ستونزه منځ ته را نه شي.

د کورونو په انگر کې د اوبو يوه څاه شتون لري چې له هغې څخه د بېلا بېلو موخو لکه حمام، پخلی، څښاک او همدا راز د ونو، گلانو اوبو کولو، د انگر او کوڅو اوبه پاشلو (آپاشي) له پاره کارول کېږي.

کورونه يا ودانۍ ډيرې په زړه پورې لرګي دروازې لري چې د دوو مساوي ترازو (پلو) څخه جوړې شوې دي چې يوه پله تل کارول کېږي او بله پله يې د اړتيا په وخت کې کارول کېږي.

د کابل ښار اصلي معماري (مرادخانی)

.....



د یوې حویلي د ننوتو دروازې انځور

د کابل ښار اصلي معماري (مرادخانی)

.....

دا دروازه ډېره قوي، غټه او له چپراست پرته ده، يعنې د هغې په پورتنۍ او لاندنۍ برخه کې يوه سلنډر لرگي جوړ شوی دی چې د دروازې په چوکاټ کې لاندنۍ او پورتنۍ برخه کې چې گرد سوري لري، ننوتلي دي او په هغه کې حرکت کوي.

دا دروازې، له خوا په خوا تختو څخه داسې جوړې شوې دي چې په جوړولو کې يې هيڅ اوسپنيز ميخ نه دی کارول شوی. دا تختې دننه خوا څخه د لنډو لرگيو په واسطه په داسې ډول سره نښلول شوي چې د باندې خوانه گل مېخونه ټکو هل شوي دي او د لرگيو څټ (شا) ته د کاتېډو (قاتېډو) وروسته کلکېږي.

دا قوي لنډو لرگي د دروازې په پورتنۍ او پای کې يا د ځينو دروازو په پورتنۍ، مينځنۍ او ښکته برخو کې شتون (موقعيت) لري.

د کابل ښار اصلي معماري (مرادخانی)



د یوې حوږلې د دروازې گل مېخونو انځور

ټولې لوی دروازې له دوو پلو نه جوړې شوي دي چې د یوې پلې په څنډه کې یوه ښکلې لرگی لیدل کېږي چې د پوزې (بینیچې) په نامه یادېږي چې په ټولو دروازو کې په ښکاره ډول لیدل کېدی شي.

د کابل ښار اصلي معماري (مرادخانی)

.....



د دروازو د څټ لړگي انځور



د دروازو د څټ لړگي انځور

د کابل بنار اصلي معماري (مرادخانی)



د دروازي د پوزي (بېنېچي) انځور

د کابل ښار اصلي معماري (مرادخانی)



دروازې د حلقې (تک تک) انځور

د کابل ښار اصلي معماري (مراځاني)

لويې دروازې دوي داخلي او بهرني پياوړي زنجيرونه لري، چې د تينگولو وروسته، سلنډر فلزي قلفونه په کې کارول کېده.

دا دروازې اکثره د امنيت له امله دننه پرانستل کېږي.

د هرې دروازې په بهرني برخه يانې د دروازې په يوه اړخ کې د دروازې په چوکاټ او بل لوري ته د دروازې په لاندني (پينو) کې يوه پياوړی زنجير تړل شوی او اجازه نه ورکوي چې دروازې په دېوال کې ولگېږي.

د سرتاق په برخه او د کوڅې د دروازې په منځ کې، زموږ سترگې د لرگيو يوه خورا ساده خو معنی لرونکې لرگي ته راځي چې فعاليت يې هر ليدونکي د تېرو پيړيو خلکو ته، حيرانوي.

دې لرگي ته تمبه (اړم) ويل کېږي، او دننه يې د بهر څخه د کوڅې دروازې تړل (خوندي کول) دي.

دغه لرگينه اړم (تمبه) ۴۰ سانتي متره اوږدوالی، ۶،۶ سانتي متره سور او ۷ سانتي متره ضخامت لري، چې زياتره يې د سرتاق (سرطاق) سره د يوه چپر است يا لوي اوسپنيز مېخ په واسطه کلک کېږي او بله خوا يې پرانيستي ده.

د اړم (تنبي) لکۍ د ۴ سانتي مترو په اوږدوالي او د ۳ سانتي مترو ضخامت ته پرې شوی ده، کوم چې دروازه د بهر څخه خلاصيدو نه ژغوري.

د کابل بنار اصلي معماري (مرادخانی)



د ارم (تنبي) د وصلېدو (اتصال) انخور



دروازې د ارم (تنبي) انخور

د کابل ښار اصلي معماري (مرادخانی)



دروازې د ارم (تنبي) انځور



دروازې د ارم (تنبي) انځور

د کابل بنار اصلي معماري (مرادخانی)



دروازې د پلي د تاوېدو ځای انځور

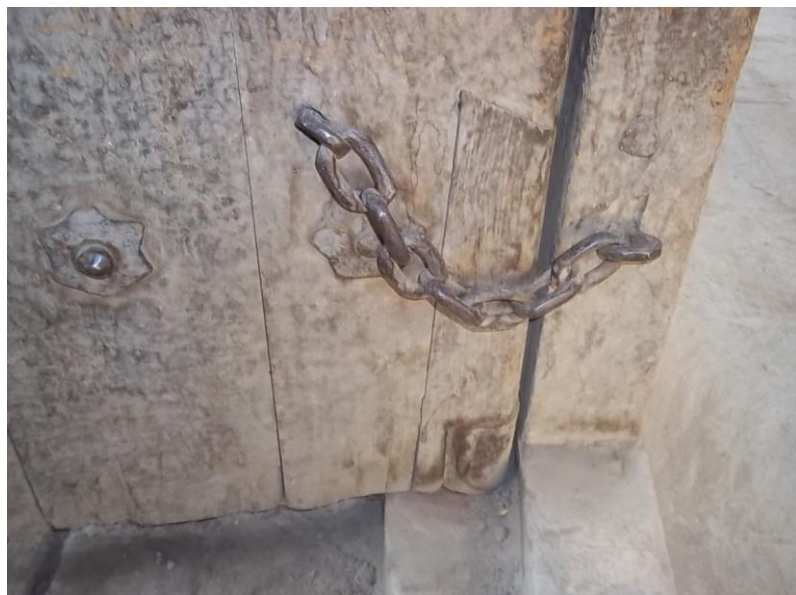


دروازې د پلي د تاوېدو ځای انځور

د کابل بنار اصلي معماري (مرادخانی)



دروازې د پلي د تاوېدو ځای انځور



دروازې د پلي د تاوېدو او د دروازې د درېدو زنجير (Door stopper) انځور

د کابل ښار اصلي معماري (مراځاني)

.....

هرکله چې د کورنۍ يوه غړی و غواړي بهر ته لاړ شي، نو اړينه نه ده چې نورو ته غږ (تکليف) ورکړي او دروازه له دننه څخه وتړي يا بنده کړي، مگر سړی په خپله کولی شي هماغه دروازه له زنځير نه کش او پريردي، دروازه پخپله تړل کيږي. په دې حالت کې سړی په خپله هم نشي کولی له بهر څخه دروازه خلاص کړي.

بيا بايد دروازه د باندي خوا نه د زنځير او يا د حلقې په مرسته و ټکوي ترڅو د کورنۍ غړي يې دننه څخه خلاصه کړي.

د حوډلۍ په دروازو کې، د کورنۍ د غړو او ميلمنو د راتگ د خبرتيا له پاره، دوی بايد دروازه د باندي (بهر) زنځير يا د بهرنۍ فلزي حلقو سره وټکوي، چې په نننۍ معمارۍ کې د دروازې زنگونه بلل کيږي، د پورتنۍ زنځير او حلقو د ټکولو په مرسته د کور دننه کسان خبريږي او دروازه خلاصوي ترڅو د کور غړي او يا هم ميلمانه کورته رابولي.



دروازې ټک ټک انځور

د کابل بنار اصلي معماري (مرادخانی)



دروازې د ټک ټک زنجير انځور

د کابل ښار اصلي معماري (مرادخانی)



دروازې د ټک ټک زنځير، پوزې او پلي د درولو (Door stopper) انځور

د کابل ښار اصلي معماري (مراډخانی)



زیارت دروازی انځور

د کابل ښار اصلي معماري (مرادخانی)

.....

ډیری شاوخوا دیوالونه (چار دیوالی) لور ډبرې کاري (سنگ کاري) لري، ترڅو حویلی ته د رطوبت او نم د ننوتلو مخه ونیسي.

د ډبرو د کار لوړوالی په حوبلیو کې توپیر لري، له ۸۰ سانتی مترو څخه تر ۱۵۳ سانتی مترو پورې دي، د دیوالونو لوړوالی اکثراً ۳۰۰ سانتی متره دي.

د ډبرو کارونه (سنگ کاري) اکثراً د سیمنتو او شګو له مصالح پرته ترسره کېږي، نو دا ډول ډبرې کار (سنگ کاري) ته د وچو ډبرو کار ویل کېږي.

بامونو د واورو او باران اوبه اکثراً د چت د ناوو په واسطه بهر ته لیردول کېږي، کوبښښ شوی دی چې د انگر د باران او واورې اوبه هم د کوچنیو ویالو په مرسته کوڅو ته ولیردول شي.

دوی هڅه کړې چې د انگر لوړوالی د کوڅې څخه لوړ کړي (ونیسي) چې د واورې او باران په وخت کې اوبه د باندي لارې شي.

دا راز هڅه شوې وه چې په کوڅو کې ویالي وباسي تر څو د کور غړو، خپلوانو، میلمنو، تېرېدونکو له پاره ستونزې پیدا نه شي او د دوی جامې په خټو ککړې نه شي.

د کابل ښار اصلي معماري (مرادخانی)



کوڅو د خټو انځور

وروسته د وخت په تېرېدو سره دوی وکولای شول چې د کوڅو په منځ کې په ازاده هوا کې کیندنې وکړي تر څو د پسرلي او ژمي په موسم کې البته اوبه و بهېږي دا اوبه په ویالو کې ډنډېډې او په هغو کې کثافات غورځېدل چې د میاشو د تولید پر ځای بدلېده او وروسته خلک د ملاریایا، لشمانيیا او سالداني په مرضونو اوبستل.

د کابل ښار اصلي معماري (مرادخانی)



کوڅي د ويالي انځور

په افغانستان کې د جگړو پر مهال د مراد خانې سيمه هم د نورو تاريخي ځايونو په څېر خورا زيانمنه شوې او تقريباً له منځه تللي وه ، زياتره سيمي يې په بشپړه توگه ويجاړې شوې او د سيمي خلکو او لارويانو په کثافتاتو بدلي کړي وې.



سيمي د يوې برخې د کثافت دانې انځور

د کابل ښار اصلي معماري (مرادخانی)



سیمې د یوې برخې د کثافت دانی انځور



سیمې د یوې برخې د کثافت دانی انځور

د کابل ښار اصلي معماري (مرادخانی)



د یوې حوږلي د نیمې نړېدلي انځور



د یوې حوږلي د نیمې نړېدلي انځور

د کابل ښار اصلي معماري (مرادخانی)



د یوې حویلي د نیمې نړېدلي انځور



د یوې حویلي د نیمې نړېدلي انځور

د کابل ښار اصلي معماري (مرادخانی)



د یوې حویلي د نیمې نړېدلي انځور



د یوې حویلي د نیمې نړېدلي انځور

د کابل ښار اصلي معماري (مرادخانی)

.....



د یوې حویلي د نیمې نړېدلي انځور



د یوې حویلي د نیمې نړېدلي انځور

د کابل ښار اصلي معماري (مرادخانی)



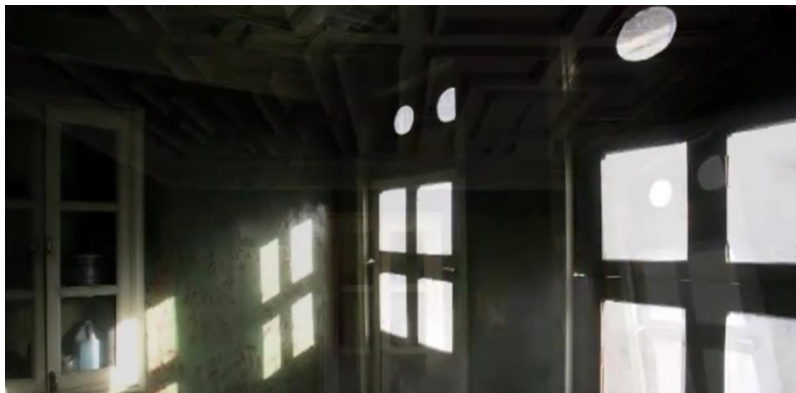
د یوې حویلي د نیمې نړېدلې انځور



د یوې حویلي د نیمې نړېدلې انځور

د کابل ښار اصلي معماري (مرادخانی)

.....



د یوې حویلي د نیمې نږدې انځور

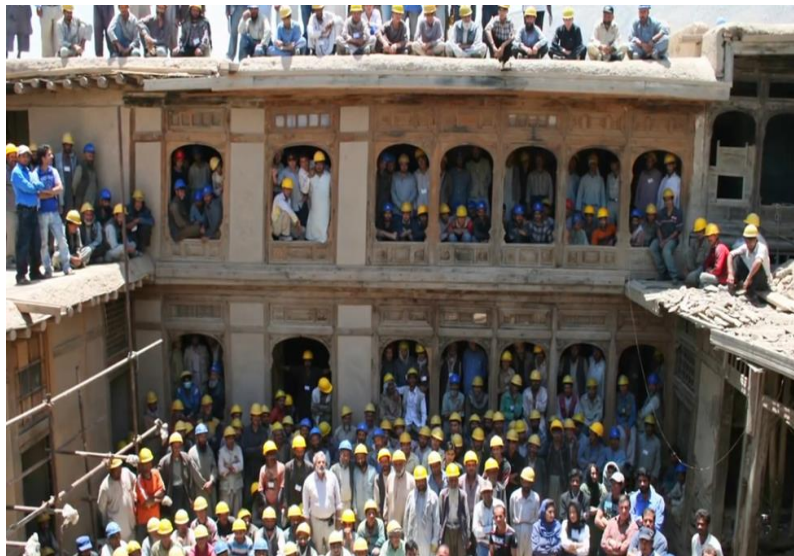
اوس مهال د فېروز کوه په نوم د فرهنگي موسسې له خوا د مراد خانۍ سیمې بیا رغونه روانه ده.

فېروز کوه یوه غیردولتي موسسه ده او د دغه فرهنگي بنسټ موخه د افغانستان د لرغونو او تاریخي اثارو ساتل دي.

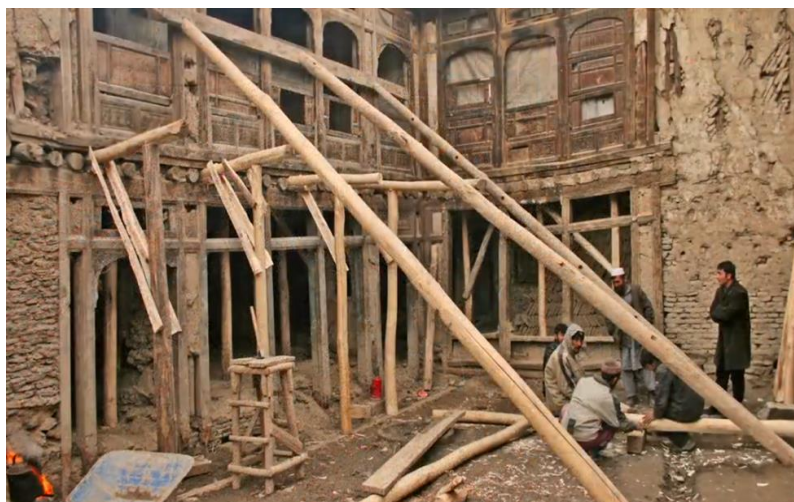


د یوې حویلي د نیمې نږدې انځور

د کابل ښار اصلي معماري (مراډخانی)



د فیروز کوه د ښار د کارگرانو، کسبه کارانو، استادانو، انجینرانو او کارکوونکو انځور



د یوه کور د بیا رغونې انځور

د کابل ښار اصلي معماري (مراډخانی)

.....



د پوه کور د بیا رغونې انځور



د پوه کور د بیا رغونې انځور

د کابل ښار اصلي معماري (مرادخانی)



د بيارغوني انځور



د بيارغوني انځور

د کابل ښار اصلي معماري (مرادخانی)

.....



د یوه کور د بیا رغونې نه انځور



د یوه کور د بیا رغونې نه انځور

د کابل ښار اصلي معماري (مرادخانی)

.....

لوی سرای:

دا سرای د میدانې په کوڅه کې شتون لري چې په اوس وخت کې د فېروز کوه د مرکز د دفترونو او ځینو ښوونځیو د پاره کارول کېږي.

په حقیقت کې دا یوه کوچنی کمپلکس دی چې د څو حویلیو څخه چې یوه د بلې سره لار لري جوړ شوی دی، وضاحت په لاندې انځور کې لیدل کېدی شي.



د لوی سرای اوایي (هوايي، فضايي) انځور

د دې کمپلکس اصلي لار د میدانې د کوڅې نه ده، دا کوڅه یوه لویه دروازه هم لري چې د لرگیو څخه جوړه شوې ده، خلاصول او تړل یې په ښوېدو (سلايدنگ) توگه تر سره کېږي.

د کابل ښار اصلي معماري (مرادخانی)



میداني د کوڅې د ننوتو لارې انځور

د کابل ښار اصلي معماري (مرادخانی)



میداني د کوڅي دروازه چې د ښویدو (سلايدنگ) په توگه تړل کېږي

د کابل ښار اصلي معماري (مرادخانی)



لوی سرای د یوې برخې انځور



لوی سرای د یوې برخې انځور

د کابل ښار اصلي معماري (مراځاني)



لوی سرای د یوې برخې انځور

د لوی سرای د نورو حوډلیو په شان دالانونه یې بې له دروازو څخه دي او داسې ښکاری چې د تاوده یا گرم اقلیم له پاره ډېزاین شوي وي.

د دې کبله چې دا معماري د مراځان په ذریعه له کندهار نه لېږدول (انتقال) شوي ده چې د پورتنۍ خبرې تصدیق کېدی شي.

دا سرای ښکلي او په زړه پورې ارسۍ لري چې په ارسبو کې یې شیشو د ځای پر ځای کولو (نصبولو) ځایونه هم لیدل کېږي.

دا سرای د تلپور په گډون درې پوړیزې ودانې لري چې د حوډلې په څلورو خواوو کې په سترگو کېږي.

پوښښ یې د نورو حوډلیو په شان د لرگو نه دي او ښکلي داخلي چت پوښښ (مسطح) هم لري.

د کابل ښار اصلي معماري (مرادخانی)

.....

بامونه یې اخیږ او د لرگي ناوې لري چې اندازې یې د نورو کورونو په شان دي.



لوی سراي د یوې برخې انځور

د سراي په ودانیو کې د بخاریو ځایونه شتون لري او د بام نه دباندي یې دوکش ښکاري.

بامونه یې خورا ښه میل (میلان، سلوپ) لری چې د باران په وخت اوبه په چټکتیا سره ناو ته ځي.

د لوی سراي د ننه برخې کې، په دوو خوا په دویم پور کې صوفه یا برنډه لیدل کېږی چې د هغې نه کوټو او دالان ته لار لري.

د برنډې فرش پخې خښتې دي او د انگر خوا ته ښکلي کټاره هم لري.

د کابل ښار اصلي معماري (مرادخانۍ)

.....

د کتاري اوچت والی یو شان نه ده خو د لاندې او پورتنس برخې کې اړچه څلور خواوې (کوچني چار تراش) کار بدلې دي مگر د دواړو تر منځ گرد (گول) په وړاړي توگه سره نښلول شوي دي. مگر په ځينو برخوکې دا کتاري د لرگي او ښکلي ډيزاين لري.

د حويلي په غولي کې د لارويو فرش هم پخواني پخې خښتې دي مگر په منځ کې يې سبزي (کبله) شنه او څه ونې هم په سترگو کېږي.

په ځينو برنډو کې د کتاري سره جوښت ستنې (پايې) دي چې د برنډې سر پوښل شوی دی. دا ستنې ديوه اوبل سره د ډيزاين شويو ښايسته کمانونو سره نښلول شوي دي.

د برنډې بامونه پس له هر څلورو کمانونو څخه يوه د لرگي ناوره لري چې اوبه يې ټولې انگر ته بهېږي.

د هرې ودانۍ برنډي جلا دي مگر د يوه وتلی مثلث ډوله دالان په ذريعه د يوې ودانۍ برنډه د بلې ودانۍ برنډې سره نښلول کېږي چې کتاري يې ساده او چلپيا ته ورته شکل لري.

په لمري پور کې د دالان دروازو ته مخامخ کتاره نشته او مخه يې خلاصه ده او د ختو له پاره کومې زيني نه لري مگر لوړوالی يې تر دېرشو سانتيو ډېر دی.

د گالريو ستنې او کمانونه خورا ښکلي ډيزاينونه لري چې ټول يې د اړچه لرگيو نه جوړ او يوه د بل سره نښلول شوي دي. چتونه يې د لاندې خوا نه لرگي پوښ (مسطح) لري او خورا ښکلي ډيزاينونه په کې ليدل کېږي.

د کابل ښار اصلي معماري (مراډخانی)

.....



لوی سرای د یوې برخې انځور

د برنډو په لاندې برخه کې ډبرکاری (سنگ کاری) ښکاري چې په ځینو برخو کې شل او ځینو برخو کې تر ډېرشو هم لوړه ده.

د ډبر کاری (سنگ کاری) د پاسه د لرگیو چار تراش لیدل کېږي چې د هغه د پاسه د کتارو لاندې برخه او ستنې ټینګې (کلکه) شوي دي.

د ګالري یوه لوی کمان د څو نورو وړو (کوشنیو) کمانونو څخه جوړ شوی دی چې لوی کمان ته ښایست په برخه کوي.

د کمانونو د پاسه ښکلي سوري لرونکي تختې لیدل کېږي چې په ننۍ معمارۍ کې ورته جالی وايي.

د کابل ښار اصلي معماري (مرادخانی)



لوی سرای د یوې برخې انځور

د لوی سرای دروازی د مراد خانۍ د نورو دروازو په شان دي چې دوی پلې، پوزه، زنجیرونه، گل میخونه او کونډې لري.

د کابل ښار اصلي معماري (مرادخانی)



لوی سرای د یوې برخې انځور

د لوی سرای زینې هم د نورو کورونو په شان دي چې لوروالی یې تر دېرشو سانتیو نه اوچت او په نوش کې لرگي لري.

د کابل ښار اصلي معماري (مرادخانی)

.....



لوی سرای د یوې برخې انځور

دا زینې څلور خېزه لري چې ټول یژ د ننه په دالان کې
شتون لري او هېڅ پته یې د دالان نه د باندې نه لیدل کېږي.
دا ځکه چې د وارو او بارانو په وخت کې کورنۍ د غرو د
لوېدو سبب گرځي.
د زینو فرشونه هم په پخو خښتو پوښل شوي دي او د هر
پور ډیزاین یې د بل پور سره توپیر لري.

د زینو په پای یا بام کې د وتو په سر کې پوښن لري چې
ورته بام بوتۍ (بام بوتۍ) وایي چې د مرادخانی د نورو کورونو په
څېر (شان) دروازې لري.

د کابل ښار اصلي معماري (مرادخانی)



لوی سرای د یوې برخې انځور

د کابل بنار اصلي معماري (مرادخانی)



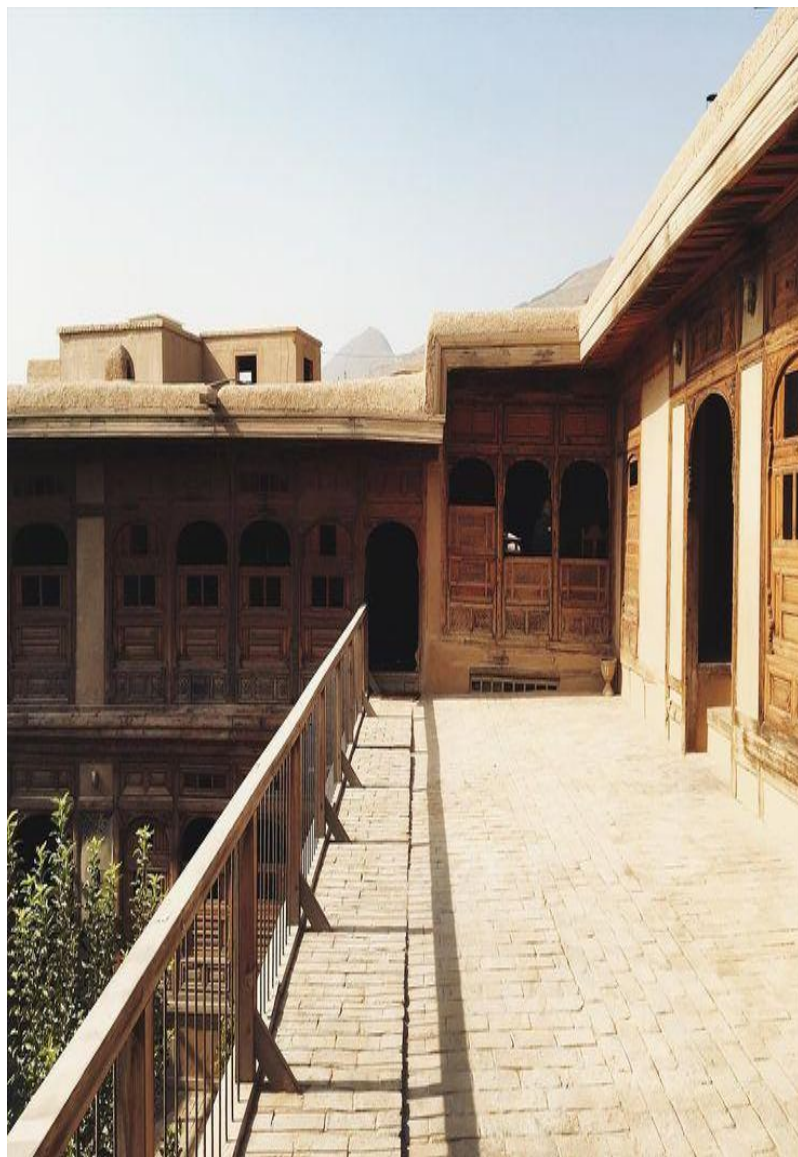
لوی سرای د یوې برخې انځور

د کابل ښار اصلي معماري (مرادخانی)



لوی سرای د یوې برخې انځور

د کابل ښار اصلي معماري (مرادخانی)



لوی سرای د یوې برخې انځور

د کابل ښار اصلي معماري (مرادخانی)



لوی سرای د یوې برخې انځور

د کابل ښار اصلي معماري (مرادخانی)



لوی سرای د یوې برخې انځور

د کابل ښار اصلي معماري (مرادخانی)



لوی سرای د یوې برخې انځور

د کابل ښار اصلي معماري (مرادخانی)



لوی سرای د یوې برخې انځور

د کابل بنار اصلي معماري (مرادخانی)



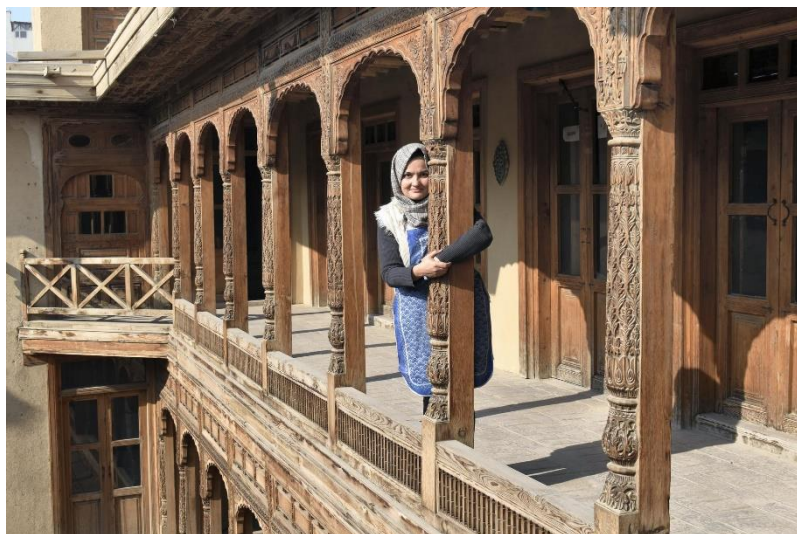
لوی سرای د یوې برخې انځور

د کابل ښار اصلي معماري (مرادخانی)

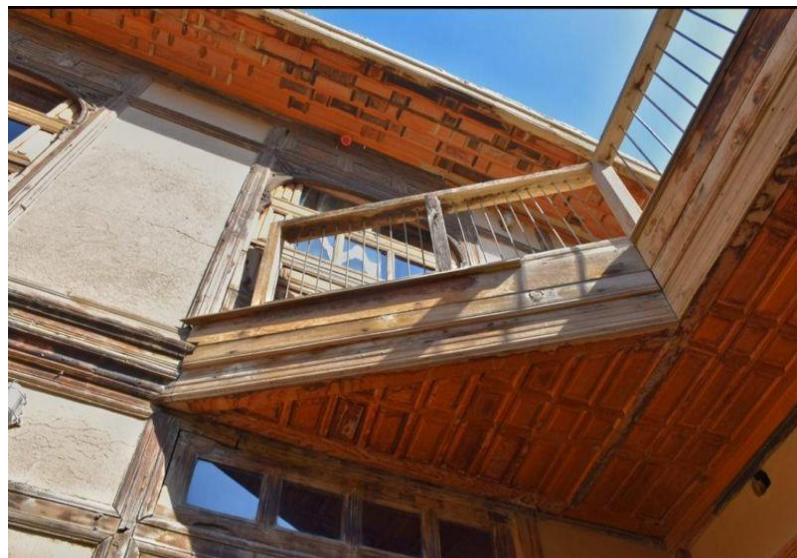


لوی سرای د یوې برخې انځور

د کابل ښار اصلي معماري (مرادخانی)



لوی سرای د یوې برخې انځور



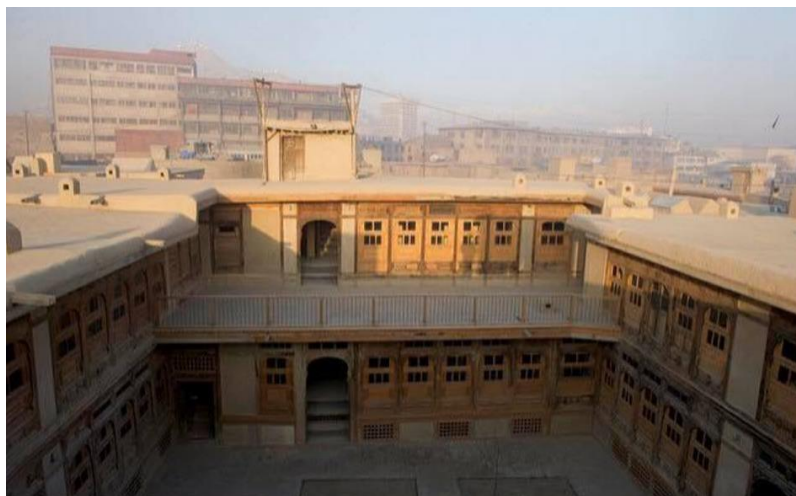
لوی سرای د یوې برخې انځور

د کابل ښار اصلي معماري (مرادخانی)



لوی سرای د یوې برخې انځور

د کابل ښار اصلي معماري (مرادخانی)



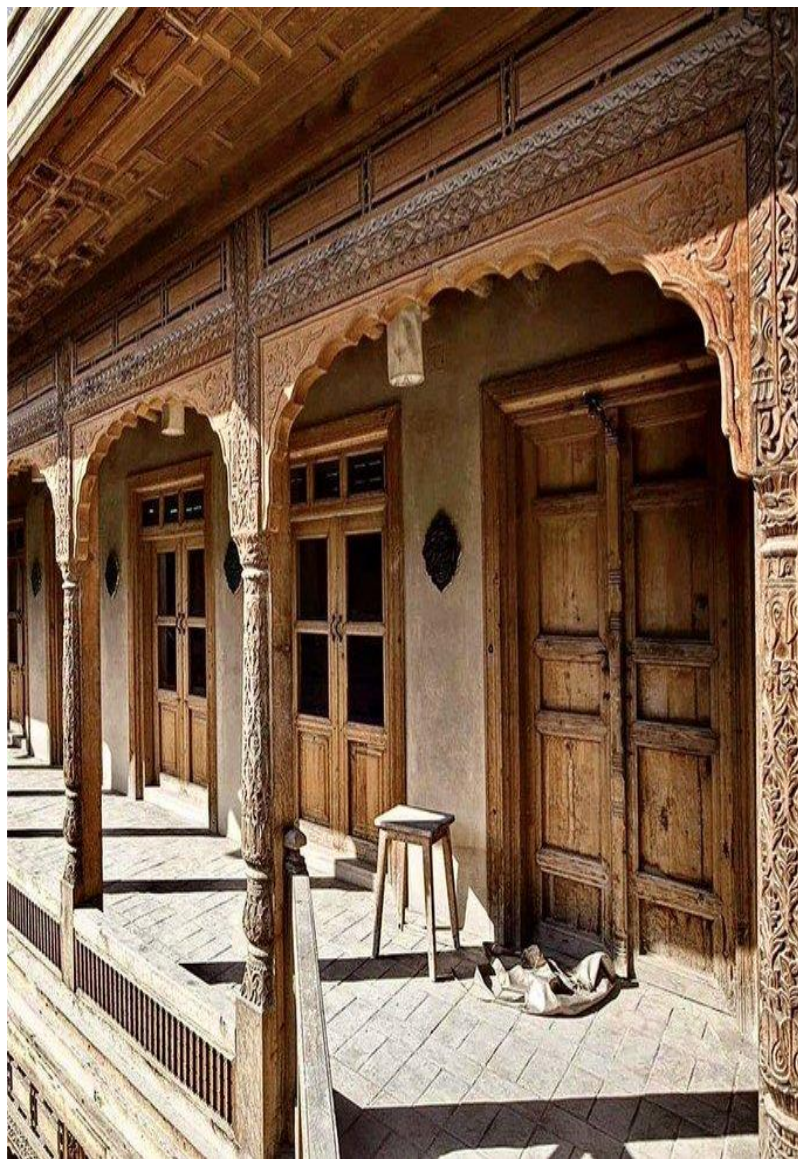
لوی سرای د یوې برخې انځور

د کابل ښار اصلي معماري (مرادخانی)



لوی سرای د یوې برخې انځور

د کابل ښار اصلي معماري (مرادخانی)



لوی سرای د یوې برخې انځور

د کابل ښار اصلي معماري (مراډخانی)



لوی سرای د یوې برخې انځور



لوی سرای د یوې برخې انځور

د کابل ښار اصلي معماري (مرادخانی)



لوی سرای د یوې برخې انځور

د کابل ښار اصلي معماري (مرادخانی)



لوی سرای د یوې برخې انځور

د کابل ښار اصلي معماري (مرادخانی)

.....



لوی سرای د یوې برخې انځور



لوی سرای د یوې برخې انځور

د کابل ښار اصلي معماري (مرادخانی)



لوی سرای د یوې برخې انځور

د کابل ښار اصلي معماري (مرادخانی)



لوی سرای د یوې برخې انځور

د کابل ښار اصلي معماري (مرادخانی)



لوی سرای د یوې برخې انځور

د کابل بنار اصلي معماري (مرادخانی)



لوی سرای د یوې برخې انځور

د کابل ښار اصلي معماري (مرادخانی)



لوی سرای د بیا رغونې نه وروسته انځور



لوی سرای د بیا رغونې نه وروسته انځور

د کابل ښار اصلي معماري (مرادخانی)



لوی سرای د بیا رغونې نه وروسته انځور



لوی سرای د بیا رغونې نه وروسته انځور

د کابل ښار اصلي معماري (مرادخانی)



لوی سرای د بیا رغونی نه وروسته داخلی انځور



لوی سرای د بیا رغونی نه وروسته داخلی انځور

د کابل ښار اصلي معماري (مرادخانی)

مراد خانۍ د لاسی نجاری تولید شوي شيان، په بهر کې:

مرادخانۍ کې د کندنکارۍ کارخای (کارگاه) شتون لري چې د خورا تجربه لرونکو استادانو په ذریعه ډیر ښکلي لرگي کارونه تر سره کېږي چې نه یواځې په هېواد دننه بلکه د باندې هم غوره نوم (شهرت) لري.

په لاندې انځور کې تاسو کولای شئ چې د یوه ښکلي خراغ پوښ (شیت) او څپره (سایه بان) و وینئ.



فیروز کوه د تولید شوي لرگیو شیانو انځور (هېواد نه د باندې)

د کابل ښار اصلي معماري (مرادخانی)



فیروز کوه د تولید شوي لرگیو شیانو انځور (هېواد نه د باندې)



فیروز کوه د تولید شوي لرگیو شیانو انځور (هېواد نه د باندې)

د کابل ښار اصلي معماري (مرادخانی)

.....



فیروز کوه د تولید شوي لرگیو شیانو انځور (هېواد نه د باندې)



فیروز کوه د تولید شوي لرگیو شیانو انځور (هېواد نه د باندې)

د کابل ښار اصلي معماري (مرادخانی)

.....

پلان او ژمنې:

د پلان او ژمنې له مخې، د فیروز کوه خدماتي انستیتیوت به د (۲۰۱۱) کال تر پایه خپله بیا رغونه بشپړه کړي.

د ځینو برخو د ښه والي او پراختیا تر څنګ یې د جوړېدو چارې هم روانې دي.



د لوی سرای د بیا رغونې نه وروسته د یوې ځنډې انځور

د فیروز کوه بنسټ د څیړنې له مخې چې د دې تاریخي سیمې د ساتنې دنده په غاړه لري، د مرادخانی معمارۍ د اسلامي ښارونو په معمارۍ کې ریښې لري چې له هسپانیا څخه تر هند پورې لیدل کېدای شي.

د کابل ښار اصلي معماري (مراډخانی)



په یوې کوڅې کې د یوې سراجي انځور

د مراډخانی پرتله کول:

هغه څه چې د کابل په مراډخاني کې د پام وړ دي هغه لنډې دروازي او احاطه شوي کوڅې دي چې د دې سیمې بې ساري دفاعي سیستم څرگندوي.

په نورو اسلامي ښارونو کې معمولاً دروازي په داسې ډول جوړې شوي دي چې دوه بار لرونکي (بارداره) اوښان پرې په یوه وخت تېرېدلای شي او د لوړوالي له امله پر آسونو سپاره کولی شي پرتله له دې چې له آس څخه ښکته شي ښار ته ننوځي.

د کابل بنار اصلي معماري (مراډخانی)



په یوې کوڅې کې د یوې سراچې انځور

خو د مراډخانی د زرو ودانیو دروازي ډیرې لنډې (تیتې) دي، د مراډخانی کورونه د حویلی په لور لویې ارسې (کرکې) لري او هغه کرکې چې بهر ته خلاصېږي ډیرې کوشنې دي.

د کابل ښار اصلي معماري (مراځاني)

.....

د مراد ځاني نوم ولي؟

د فيروز کوه بنسټ څېړني ښيي چې مراد خان قزلباش د افغانستان تيمورشاه له سترو ساتونکو څخه و چې په ۱۷۷۵ کال کې تيور شاه د هېواد پلازمېنه له کندهاره، کابل ته و لېږدوه (انتقال کړه) هغه يې هم له ځانه سره راوست.

تيمورشاه د دغه افسر د خدمتونو په هکله (خاطر) هغه ته د کابل سيند په شمال کې ځمکې ورکړې.

ښاغلی احمدزی وايي:

مراد خان د کندهار ښاروال و او کله چې تيمورشاه پلازمېنه کابل ته ولېږدوله، هغه يې هم له ځانه سره کابل ته راوست.

هغه وايي چې د قزلباش سرتېري چې د جنگي ځواکونو او د محاکمو په لیکو کې يې برخه لرله، کابل ته ولېږدول شول او د مراځاني په سيمه کې مېشت شول او په دغه ځای کې يې د ښکلو کورونو په جوړولو پيل وکړ.

له همدې امله، په پخوا وختونو کې د دې ځای نفوس اکثره قزلباش وو.

د ښاغلي احمدزي په خبره، تر کورنيو جگړو مخکې د دې ځای ۹۰ سلنه نفوس قزلباش وو او اوس د مراځاني د قزلباش نفوس ۳۰ سلنې ته راټيټ شوی دی.

د کابل ښار اصلي معماري (مرادخانی)

.....

د مرادخاني له قزلباش څخه امين الله وايي:

"زموږ خلک او خپلوان اوس له مراد خانۍ څخه د نړۍ بېلابېلو برخو ته کډه شوي دي.

دوی يا په سيمه کې خپل کورونه په کرايه ورکړي د ځينو کورنه يې وړان شوي او د ښار نورو سيمو ته کډه شوي او يا هم له افغانستانه وتلي دي."



د يوې تاريخي دروازې انځور

د کابل ښار اصلي معماري (مراځانی)

.....

د کابل پوهنتون استاد یونس تغيان سکای د قزلباش په اړه

وايي:

دا کسان نادر شاه افشار ته نږدې وو او وروسته له دې چې احمد شاه درانی افغانستان په کندهار ولایت کې تاسیس کړ، دغه کسان هم د ده په پوځ کې وگمارل شول.

دی وايي:

له کندهار څخه کابل ته د پایتخت تر انتقال وروسته قزلباشان هم د تیمورشاه له لښکر سره کابل ته راغلل او په هغه وخت کې یې د اداري جوړښت او عصري حکومت په رامنځته کولو کې ستر خدمتونه وکړل او د نوي حکومت په نظامي او اداري څانگو کې یې مرکزي دندې په غاړه واخیستې.

د ښاغلي سکاي په وینا دغو کسانو سرې خولۍ اغوستې، د پوځ پر وړاندې به یې حرکت کاوه او له همدې امله د قزلباش یا سرې خولۍ (سرخ کلا) په نوم یادېدل.

هغه وویل:

تاریخي شواهد ښيي چې دوی د ایران د تبرستان اوسېدونکي وو، له دې څخه څرگندېږي چې مراځانی د دوو هېوادونو گډ کلتور دی چې د افغان او ایرانی معمارانو له خوا جوړ شوی دی.

د کابل ښار اصلي معماري (مرادخانی)



د یوې تاریخي دروازي انځور

د (بالاحصار او تاریخي پېښې) کتاب لیکوال احمد علي
کوهزاد لیکي:

" سردار مراد خان قلندری پوپلزی د احمد شاه سدوزي د
واکمنۍ پر مهال په کندهار کې اوسېده، په ۱۱۸۰ زیږدیز کال کې د
احمد شاه سدوزي له خوا د احمد شاهي کندهار د ښار د ترمیم د
قوماندان او سرپرست په توګه وټاکل شو."

کله چې تیمورشاه پلازمینه کابل ته ولېږدوله، مراد خان د
کرمان له قبیلې او د قزلباش د نورو قبیلو له دريو سوو آس
سپرو سره کابل ته راغی او په دې سیمه کې چې وروسته د

د کابل ښار اصلي معماري (مراځاني)

.....

مراځاني په نامه مشهوره شوه، ځای پر ځای او د وانیو په جوړونه یې پیل کړ.

سردار مراد خان د تیمورشاه د واکمنۍ پر مهال د کابل ښار د جوړولو او پراختیا مسوول وټاکل شو او د مراځاني سربیره د ښار نورې سیمې هم د هغه تر څارني لاندې جوړې شوې.

“تیمورشاه دوي تکره معماران چي په کندهار کي یي د احمد شاهي ښار جوړ کړی وو، حاجي محمد یاسین او زوی یي استاد پاینده محمد کابل ته راوستل او د سردار مراد خان تر څارني لاندې یي د ښار د پراختیا چارې پیل کړې.”

د مراځاني گوزر (گذر) ډیرې کوڅې لري چې د ځانگړو خلکو په نومونو نومول شوي دي، د اوسیدونکو سوداگري، زیارت او داسې نور، چې په کې د پنځه تنو (پنج تن) زیارت، مدیر سرور کوڅه، توره کوڅه، زیارت کوڅه شامل دي.

املي(عملي)، د میر ابو طالب کوڅه، د مراځاني هزاره قلعه، او داسې نور.

د مراځاني پخواني سرحدونه (حدودات) د کابل له زاړه گمرک څخه د کوټوالي گنبد (نگارخانه - اوس مهال د ماليې او کانونو وزارت) پورې پراخه وه او باغلیمردان د کوڅې له لارې یې نښلول شوې وه.

د مراځاني په بازارنو کې د خوراکي توکو پلورنځي، ترکانۍ، آهنگرۍ، لبنیاتو، حلیم پخولو، ماهیانو او جلیبي دوکانونه (په

د کابل ښار اصلي معماري (مرادخانی)

.....

اورې کې د شیریخ یانی د جلیل او خلیفه افضل شیر یخ)، خیاطی (رجب علي خیاط)، د بوتانو گنډل، سلماني (خلیفه امیر جان) شتون درلود.

د لرغونو اثارو هتی (فقیر)، د حاجي محمد کامران د پلار یانې حاجي محمد کامران زور کور (پهلوان توره کوڅه)، د ډبرو سکرو دوکان (...بلوڅ) هم شتون درلود.

په مرادخانی کط څپرې شتون درلود چېرې چې خلک به الله کېناستل او گپ شپ به یې لگاوه.

تر هغه ځایه چې زما په یاد دي، هغه وخت د مرحوم فقیر محمد وزیري (زما نیکه او د گذر وکیل) د زاړه درې پوریزې ودانۍ لاندې څلور د فیشن پلورنځي (غلام سخي، نوروز، برات او نور) وو.

چیسټر فل سگریټ، رنگ سگریټ، روسي چاپ سپي (پاپیرس)، د موسم نه بهر میوه چې په هغه وخت کې په بازار کې لږ موندل کېده، اووه پوسته توپ، سپین کریم، ډول، ډول کیک، کولچې او نور شیان پلورل کېدل.

شاهي گادۍ (اردو گادۍ) په دې دوره کې د دربار وزارت پورې اړه درلوده، چې د مرحوم عثمانی د لیکنې له مخې، "په دې کې یو آس او دوه اسونه فاطان او لنډو گادي او همدارنگه سور، تور، نیلي، او نور اسونه ساتل شوي ول."

د کابل ښار اصلي معماري (مراځاني)

د موټر سره تړلی زما د پلار ملکیت گراج و، چې په لومړي پور کې د تین دوکان، د بایسکل ترمیم دوکان او په پورتنۍ پور کې د مسافرینو له پاره د کرایي خونه وه.

د همدې بازار مخې ته د خاورو تیل (تیل خاک) یوه مشهور پلورنځي شتون درلود، چې تر ډېره سپینې (۲۰ لېټره) اوسپنیزه بوشکې او لوی ابي اوسپنیزه بوشکې یا بېلرونه سره پلورل کېدل چې د پخواني شوروي اتحاد څخه راوړل (وارد) کېدل.

په دې بوشکو کې، خلکو زنجیرونه او زلفي لگولې، چې ډیری کورنۍ یې د وریجو، غوریو او نورو غلو په نڅیره کولو کې کاروي.

د تیل خرڅولو د هټۍ شاته، هغه کوڅه چې تر زیارت پورې غځېدلې وه، د میر ابو طالب کوڅه بلل کېده.

د مراځاني له څلور لارې څخه ختیځ ته د قلعه هزاره پورې د مراځاني په نامه یادېده چې یوې خوا ته یې د حسن خان د کور، چې د سوز په نامه یادېده، د بخارا پاچا کور، سور جرنیل او بلې خوا ته پروت سرک، د ترانسپورت دیوال او په پای کې د اور وژني سټیشن، کرنیزو ځمکو، د حربیه وزارت، استقلال (آزادۍ) منار، تر روډ دوام درلود او د هغه نه وروسته نور کورونه گمرک د څټ (شا) کورونه بلل کېدل.

په دې سیمه کې مشهوره هټۍ، د شیر بوټ گڼدونکي (بوټ دوز) هټۍ وه چې د ښه ترمیم له امله یې گڼ شمېر پېرېدونکي درلودل.

د کابل ښار اصلي معماري (مرادخانی)

.....

په پخوا وختونو کې یوې ویالې (بیالې) شتون درلود چې د خښتې پول (پل خښتې) لاندې د کابل له سیند څخه جلا شوی وه، چې د زیارت تر څټ (شا)، مرادخانی بازار، د موټرو د هډې له دېوال سره موازي بهېدله، چې د گمرک او حربیې وزارت څټ (شا) ځمکې یې خړوبولې.

له اويا کلونو څخه مخکې د هغې ویالې آثار تر سترگو کېدل او بس.

زیارت ته په تللو کوڅو کې یوه جومات وه، پنځه تنو (پنج تن) زیارت (زما د زیرون ځای هم په همدې کوڅه کې و)، د نجو [نجم الدین] د لښیاتو هټی او مخې ته یې کوچنی زیارت "پنج تن" او د خوراکي توکو دوی هټی وې.

د قصاب هټی (پهلوان حسن قصاب) او د سرو زرو له هټی څخه لږ وړاندې، امله (عمالیه) کوڅه، د حاجي اسماعیل نانوایي (بیکري) د زیارت جومات موذن، د نبي جان د خوراکي توکو پلورنځی، د سلطان شمعی هټی او دوی یا درې نورې هټی، د زیارت دروازه د حضرت په نوم نومول شوې وه.

د دې کوڅې مخې ته د زیارت (د شاه قل کور، د دې کوڅې په وروستی برخه کې د شاه قل هوټل خاوند و) او څنگ ته یې د مشهوره مرادخانی حمام دروازه وه.

د حمام په دیوالو کې څو تاخچې (طاقچې، طاقچې) وې چې الله تعویذ لیکونکي، کښاستل او د غریبو خلکو نه به یې د تعویذ په نامه پیسې شکوې.

د کابل ښار اصلي معماري (مراځاني)

.....

د مراځاني چوک په نامه يوه ميداني شتون او د دې چوک په منځ کې يو لوډ سپيکر و چې مستقيمي راډيويي خپروني يې خپروي.

د مميزو کوڅه چې د نن ورځې (نادر پښتون) کوڅې ته رسېږي له همدې چوک څخه پيلېږي.

دا د سرای صفر چوک، د ځپلي گنډلو (چپلي دوزی)، ډولچي، رابري وسايل، سرو زرو او نورو هټيو، د کابل سيند په غاړه د خښتي تر پوله رسېږي.

د مراځاني زيارت چې د "ابوالفضل زيارت" په نامه هم يادېږي، د کابل له ټولو سيمو څخه د ښځو، نارينه وو، بوداگانو او ځوانانو يو له گڼه گوني ډک مرکز و.

دا زيارت د چهار شنبې په ورځ د ښځو له پاره و او د حويلې په انگر کې به يې په لويو لوبنو (ډېگېو) حلوا پخوي، ښځو به دا لوبني د زيارت (نبي جان) مخې نه يې له هټي څخه په کرايه اخستل او حلوا به يې په راغلو خلکو وپشله.

زما نيکه حاجي محمد يعقوب چې د مراځاني له مشرانو څخه و، تر وفات وروسته د زيارت په انگر کې ښځو او پر دې سربېره زما نيا (بوجان مريم) او تره محمد حسن واصل هم هلته ښځ دي.

د کابل ښار اصلي معماري (مرادخانی)

.....

په ۱۹۳۰ لسيزه کې چې زه د ۴-۵ کالو په عمر وم، لومړی ځل د مرحوم مير عباس اعظم ته چې د زیارت «سردار» و، بوتلم او د هغه له زوی قنډي شاه سره یو ځای د الزیر- بېزبز په نامه دیني درس پیل کړ.

د چهار شنبې په ورځ به چې کله سړیو ته د ننوتو اجازه نه وه، نو قنډي شاه او زه به د مير عباس په ځای کې د تخت پر سر کېناستو او د تخت پر سر به یې د غرڅه (هوسی، آهو) د پوستکي پر سر ایښودل شوی پیسې راټولولي او د شمو اور به مو مراوه.

د زیارت مخې ته یوه محلي حمام و، چې د سهار له اذان څخه تر اتو بجو پورې د نارینه وو له پاره او وروسته د "بنځو د حمام" په توګه کارول کېده.

یوه ښځه چې د سکینې کیسه مالي په نامه یادیده، په هغه ورځو کې چې زه د "زیارت" شاګرد وم او الله (هلهته) مې د "آغا صاحب" په مقام کې ولیده، هماغه جمله چې ډېرو خلکو ته یې ویلې او ما ته یې هم په همدې ورځ و ویله، کله چې زه غسل ته تلم او له هغې ورځې څخه وروسته زه د نارینه حمام ته لاړم.

د مرادخانی په بل کونج کې د افغانستان د پخواني ولسمشر ډاکټر نجیب الله د زیرون ځای، موقعیت درلود.

د توري صبر په ګاونډ کې هېواد د محبوب هنرمند حاجي محمد کامران پلار د دوهم لاس د وسایلو پلورنځی درلود او په خپله حاجي د سمیټ فلمونو د نندارې چارې پیل کړې وې.

د کابل ښار اصلي معماري (مرادخانی)

.....

پخوا افغان يهودان د توري په سيمه کې اوسېدل او البته (هلته) له ويجاړېدو وروسته په نوي ښار او د زينب نندارې په څنگ کې مېشت شول.

د کونولۍ گنبد له ويجاړېدو وروسته، مخکې له دې چې د ماليې او کانونو وزارت جوړ شي، موقعيت يې د ښاري خدماتو ستېشن و، په هغه وخت کې د دارالامان، پغمان، کارته ۴، شهر نو، چيرته چې د ايني موټرو تم ځای و.

زما په اند په دې سيمه کې د زين العابدين په نوم يوه زيارت و، چې دا مهال د کانونو وزارت تر ځمکې لاندې موقعيت لري.

تر اووه کاله وړاندې د فيروزکوه انستيتيوټ د مراد خانۍ ويجاړې شوې ودانۍ په لرگيو او خټو بيا رغولې دي.

نن ورځ، د دې کلتوري بنسټ زده کونکي د افغانستان تر ټولو غوره کلاسيک هنر محصولات جوړوي او بازار موندنه کوي.

د قلم غږ د کابل په زړه کې د زرو ودانيو په يوه خونه کې چوپټيا ماتوي.

دلته ځوان هلکان او انجونې په ډير زيرکۍ او احتياط سره خورا ښکلي خطاطي او کوچني نقاشي د کمپيوټر سره نه بلکه د لاسي قلم اورنگ (پينټ) سره رامنځته کوي.

د کابل ښار اصلي معماري (مرادخانی)

.....

دکمپیوټر په زمانه کې چې خطاطی خپل بازار له لاسه ورکړی او پېرودونکي نه لري، نو ځوانان هڅه کوي چې دغه هنر را ژوندی کړي او خلکو ته یې وروپېژني.

صغرا، هغه نجلی چې د فیروز کوه په انستیتوت کې د خطاطی او میناتورۍ زده کړې کوي، وايي:

" هنر ډیر کوچنی شوی دی، مور غواړو هڅه وکړو او هنر ته خدمت وکړو، هنر ته ارزښت ورکړو، د هنر پرته ټولنه مړه ټولنه ده".

په عمومي ډول د مراد خانی په کورونو کې دوي معماري ستایلوڼه کارول کېږي:

۱. کابلي معماري

۲. لوېدیځه (انگریزي) معماري

خو عبد الواحد خلیلي وايي چې د دې سیمې د ډېرو کورونو معماري د کابلي په بڼه ده.

" د ودانیو لید (مخ) د کابلي معمارۍ پیژندنه لري، د کابلي معمارۍ د هنر یوه ځانگړنه دا ده چې کوتي د حویلي په دیوال کې جوړې شوې دي، چې کوتي د حویلي دننه خوا لیدل کېږي.

کورونه بهرنۍ لویې کړکۍ نه لري، دا کار د پوځي او جنګي مسایلو له امله تر سره شوي دي، ځکه په هغه وخت کې د دې احتمال موجود و چې اور به وغورځول شي او بریدونه به پیل شي".

د کابل ښار اصلي معماري (مراځاني)

.....

د کابل پر سيند د ابوالفضل زيارت ته مخامخ د مراځاني په سيمه کې يوه پول (پل) جوړ شوی دی.

دا پول (پل) د کابل ښار يوه له پخوانيو پلونو څخه دی او ځانگړنه يې دا ده چې په پخوا وختونو کې به کله چې يو څوک له دې پله تېرېده، نو د کرايې په توگه به يې «يوه پيسه» ورکوله.

د يوه پيسگي (يک پيسگي) پول (پل) پخوا د لرگيو تختو او فلزي تار (کيبل) څخه جوړ شوی و، اوس دا پول (پل) خپله اصلي بڼه نه لري او له کانکريټ څخه بيا رغول شوی دی.

هره ورځ په سلگونه کسان د يوه پيسگي پله څخه تېرېږي او له څو کلونو راهيسې په دغه پله د ژمي او اوږي توکي پلورل کېږي.

د کابل د زاړه ښار د مراد خانې سيمې زاړه کورونه د کاناډا، انگلستان، هند او په ځانگړي ډول د امريکا په مالي مرسته په بشپړه توگه رغول شوي دي.

د کابل ښار اصلي معماري (مرادخانی)

.....

د بیا رغونې انځورونه:

لاندې څو مهم او پر زړه پوري بیا رغونې انځورونه د نمونې (مثال) په توګه ګډ شوي دي.



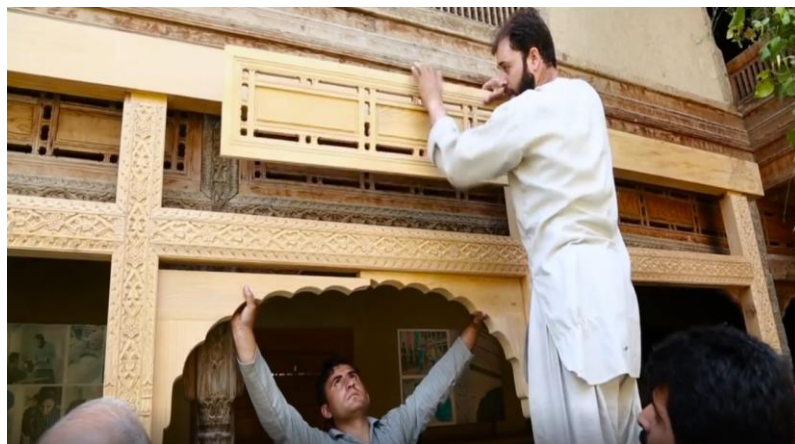
یوه کور د ارسبو بیا رغونې انځور



د یوه کور بیا رغونې د اخیږ انځور

د کابل ښار اصلي معماري (مرادخانی)

.....



يوه کور د بيارغونې د ارسې انځور



يوه کور د بيارغونې د پوړال جوړونې انځور

د کابل ښار اصلي معماري (مرادخانی)



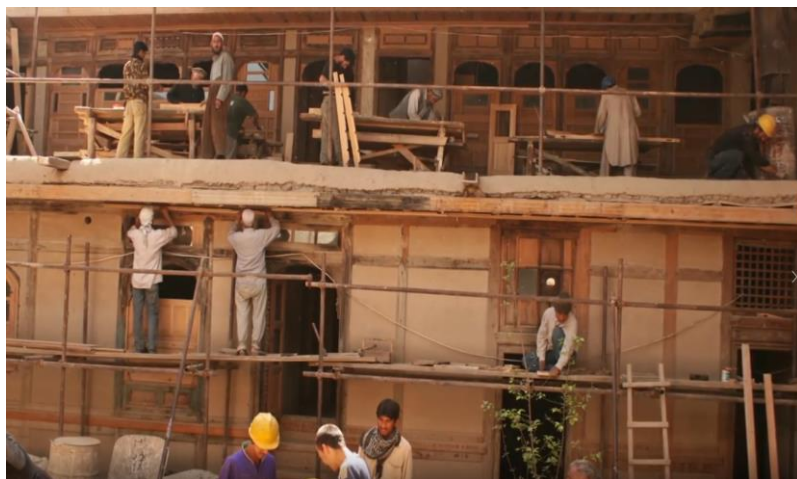
يوه کور د بيارغونې ارسۍ انځور

د کابل ښار اصلي معماري (مراډخانی)

.....



یوه کور د بیا رغونې انځور



یوه کور د بیا رغونې انځور

د کابل ښار اصلي معماري (مرادخانی)



يوه کور د بيارغوني انځور



د بيارغوني له پاره څښتو جوړولو انځور

د کابل بنار اصلي معماري (مرادخانی)



يوه کور د بيارغونې د اخير خټو انځور



يوه کور د بيارغونې د سينگل جوړونې انځور

د کابل ښار اصلي معماري (مرادخانی)



یوه کور د بیا رغونې د رنگولو (سپینې خاوري په ذریعه) انځور



یوه کور د بیا رغونې د تهداب انځور

د کابل ښار اصلي معماري (مرادخانی)

.....



يوه کور د بيا رغونې د دېوال انځور



د يوه کور د بيا رغونې انځور

د کابل ښار اصلي معماري (مرادخانی)

.....

پايله:

د مراد خانۍ له ودانيو څه باندې ۲۴۸ کاله تېر شوي او د تېرو حکومتونو د واکمنانو د بي غورۍ او د هغوی د شخصي گټو له امله د افغاني معمارۍ طرز (سبک) ته له درناوي پرته د هغې ډېرې برخې نورو کانکرېټي دولتي او شخصي ودانيو ته ځانگړې شوي، او د مراد خانۍ نه جلا شوي دي.

دغه جوړې شوي ودانۍ د شمال او لوېديځ له لوري د مراد خانۍ ليد (نظر) په بشپړه توگه له منځه وړي دی.

همدا راز د سيمي په شمال ختيځه برخه (څنډه) کې د درې پوريز غير ضروري (نمايشي) جومات د جوړېدو چارې د محمود خان پله له غاړې څخه دمراد خانۍ ختيځه منظره هم ډېره اغېزمنه کړې ده.

د دې ډول بي نظميو د مخنيوي له پاره بايد هېواد پال معماران لاسونه سره يوځای کړي او مرادخانۍ د کانکرېټي ودانيو جوړولو له خپرېدو څخه وژغوري، د سينما، شخصي او دولتي ودانيو په گډون شته کانکرېټي ودانۍ رنګي او له سيمي نه يې لرې گذار کړي.

د کابل ښار اصلي معماري (مراځاني)

د چاپ شويو کتابونو لېست

۱. معماري افغانستان
۲. اطلاعات، اصول و قواعد طراحي در معماري (بخش شفاخانه ها)
۳. راهنمود طلايي (برای اساتيد انستيتوت های تخنيکي و ساختمانی افغانستان)
۴. رسم تخنيک (گامی به سوی دنياي انجینري) جلد اول
۵. رسم تخنيک (گامی به سوی دنياي انجینري) جلد دوم
۶. اطلاعات، اصول و قواعد طراحي در معماري (بخش اداري)
۷. معماري اصيل شهر کابل (مراځاني)
۸. معماري شهر کابل (بی بی مهرو)
۹. افغانستان در قرن تکنالوژی
۱۰. زونبندي اقليم و زلزله افغانستان
۱۱. صدقه جاريه / دنياي انجینري
۱۲. آموخته های ناب از طراحي تا نظارت جلد اول (۱۹۹۰ الی ۲۰۲۱)
۱۳. داستان حقيقي با مقياس معماري
۱۴. فرار از کشور- با تصاویر مستند
۱۵. نقش دانشمندان مسلمان در فن معماري و مهندسي
۱۶. پخسه در افغانستان
۱۷. بنيا نگذاري اولين مساجد توسط افغانها در آسترليا
۱۸. آموخته های ناب از طراحي تا نظارت

د کابل ښار اصلي معماري (مرادخانی)

.....

- جلد دوم (۱۹۹۰ الی ۲۰۲۱)
۱۹. منار جام - الهامی برای قطب منار
۲۰. آموخته های ناب از طراحی تا نظارت
- جلد سوم (۱۹۹۰ الی ۲۰۲۱)
۲۱. جام یا کلیان (کلان)
۲۲. معماری گل و چوب (معماری شهر کهنه کابل) جلد اول
۲۳. معماری گل و چوب (معماری شهر کهنه کابل) جلد دوم
۲۴. معماری گل و چوب (معماری شهر کهنه کابل) جلد سوم
۲۵. چپر ته چي قانون نه شته (گډوډي د افغانستان په معماري کي)
۲۶. مډرنه جو ما تونه ،، پخوا او نن ،،
۲۷. هله جور کو (نی پخسه - مقاوم زلزله)
۲۸. اطلاعات، اصول و قواعد طراحی در معماری (بخش مساجد)
۲۹. اطلاعات، اصول و قواعد طراحی در معماری (بخش مکاتب)
۳۰. هنر و صنعت چوب در مرادخانی
۳۱. هنر و پیشه حکاکی - زرگری در مرادخانی
۳۲. هیچ (چهل داستان واقعی)
۳۳. معماری اصیل شهر کابل
(تشریح مورخ ۱۷ ماه میزان سال ۱۴۰۱ پوهنتون پولی تخنیک کابل)
۳۴. ۴۰- چهل
۳۵. مجنون او گلچین (پښتو ناول)

د کابل ښار اصلي معماري (مرادخانی)

۳۶. در جستجو (ناول به زبان دری)
۳۷. تفاوت ها تفاوت می آورد (کتاب تصویری)
۳۸. مجموعه از دروس دینی مولوی صاحب خیرالله مخدوم
(جلد اول)
۳۹. برف ها آب میشود
۴۰. رسم و تخنیک (گامی به سوی دنیای انجینری) جلد سوم
۴۱. آرزو و امید (ناول به زبان دری)
۴۲. بوډا ښکاري (پښتو ناول)
۴۳. د اسلامي معمارۍ پیل
۴۴. نامنوني ژوي (پښتو ناول)
۴۵. حیوانات شوخ (ناول به زبان دری)
۴۶. مجموعه از دروس دینی مولوی صاحب خیرالله مخدوم
(جلد دوم)
۴۷. د شپېلۍ مینه (مه ینه) په کچه گری کی (پښتو ناول)
۴۸. حشمت خان د کلا معماري
۴۹. د افغان الک او آذري جلی مینه (پښتو ناول)
۵۰. د وچو ښونه او پارکونو معماري
۵۱. د یوې ښونکې مینان په یوه ټولگې کی (پښتو ناول)
۵۲. د ژرنده گري ماما مینه (پښتو ناول)
۵۳. په اسلامي نظام کی ودانيز پرمختگ
۵۴. شپنه ادې (پښتو ناول)
۵۵. بي زده کړې پوی (پښتو ناول)
۵۶. د مینې تاو (پښتو ناول)
۵۷. (BIM) په خپله ژبه - په نړۍ کی تر ټولو نوې او گړندی
کرنلاره د معمارانو او انجینبرانو (انجینرانو) له پاره
۵۸. مجموعه از دروس دینی مولوی صاحب خیرالله مخدوم

د کابل ښار اصلي معماري (مرادخانی)

.....

- (جلد سوم)
۵۹. سیدو او عیدو - د کوشنیوالي خواره ملگري (پښتو ناول)
۶۰. د یوې میاشتي **ناوي** (پښتو ناول)
۶۱. دڅاڅکو هار (د یوه سړي لنډې کیسې)
۶۲. د کابل ښار اصلي معماري (مرادخانی)

د کابل ښار اصلي معماري (مرادخانی)

د کار لاتدي کتابونو لېست

۱. مجموعه از دروس دينی مولوی صاحب خيرالله مخدوم
(جلد چهارم)
۲. د کابل ښار معماري (بي بي مهرو)
۳. بي وخته باران
۴. سر غندوی (ناب، مشهور) پوډري
۵. ليونی لېوه
۶. کوشنی سوداگره
۷. سپين کارغه
۸. سور تنور
۹. خره بيزو
۱۰. بندي مرغه
۱۱. توده پرستن
۱۲. د ژوند پای

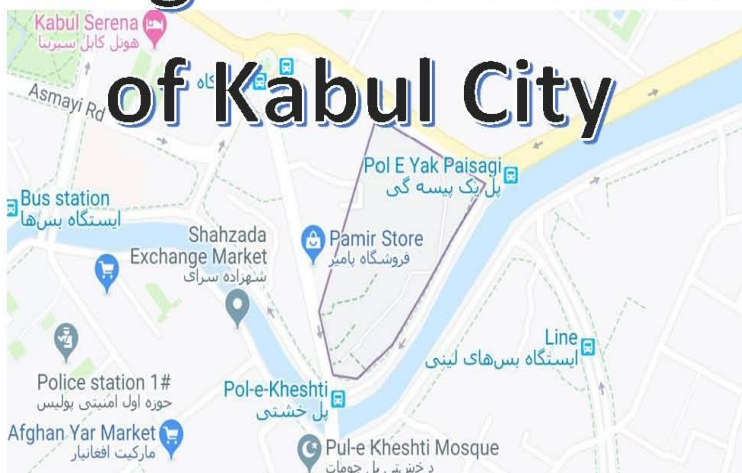
د کابل ښار اصلي معماري (مرادخانی)

د امکان او وخت په صورت کې

۱. پخسه در افغانستان (به زبان انگلیسی)
۲. تاریخ معماری افغانستان
۳. حویلی های آسمان خراش
۴. ارتباط گذشته، حال و آینده در معماری
۵. استعداد، سرعت و اقتصاد در معماری افغانستان
۶. شیطان چراغ
۷. خاطره ها



The Original Architecture



Written by: Architect PHD Hashmatullah Atmar

Date: june-july /2025

**Get more e-books from www.ketabton.com
Ketabton.com: The Digital Library**