

ساینسی معجزی

په قرآن کریم کی

Ketabton.com

راٲولوونکی او ژباړن: پوهنمل محمود نظری

پیلیزه

قران کریم د خدای (ج) کلام دی چې پر محمد (ص) د جبریل (ع) په واسطه نازل شوی دی او بیا د هغه لخوا و خپلو همراهانو ته دیکته شوی او هغو دا کتاب په یاد کړی، لیکلی او بیا یې دوباره د محمد (ص) سره د سره کتلی دی او خپله محمد(ص) هر کال یو وار بیا نازل شوي آیاتونه د جبریل (ع) سره له سره کتلي دي او د ژوند په وروستی کال کې یې ټول قران کریم دوه واری له سره کتلی دی. له هغه وخت راهیسې تر اوسه هر کال په زرگونه خلک ټول قران کریم سر تر پایه په یادوي ان ځینې ماشومان تر لسو کلنۍ پوري ټول قران کریم حفظ وی .. په دی(۱۴) پېړیو کې یې ان یو توری هم نه دی تغیر او تبدیل شوی

قران کریم چې(۱۴۰۰)کاله مخکې نازل شوی داسې شواهد و ته یې اشاره کړی ده چې اوس اوس د ساینس پوهانو لخوا هغه په ثبوت رسیدلي او یا رابرسیره (کشف) شوي دي . دا ټوله منکرانو ته دا ثابتوي چې رښتیا قران کریم ټکي په ټکي د الله (ج) کلام دی او پر محمد (ص) رسول د پاک خدای(ج) لخوا نازل شوی دی، او هغه قران کریم نه دمحمد(ص) او نه د بل چا اثر دی دا هم ثابتوي چې رښتیا محمد (ص) د الله (ج) رسول دی دا هغه شیان دي چې(۱۴۰۰)کاله مخکې ویل شوي دي چې ځینی یې اوس د ساینسي نوی پرمختللو . وسایلو او میتودونو په واسطه رابرسیره، جوت او ثابت شوي دي

فضا:

د فضا په هکله په قران کریم کې درې مبارک آیتونه راغلي دي

الله (ج) په قران کریم کې فرمایي

ای ټولیه د پیریانو او انسانانو که چیرې قدرت لرئ تاسي چه بهر ووځئ[انفدوا] له څنډو د آسمانونو...»۵۵:۳۳

دروازه) کښې چې تل ختل (اسمان ته) نو خامخا به یې ویلي وو بیشکه هم دا خبره ده) په هغه...»۱۵-۱۴:۱۵

«چې [سکرټ] یا خیره شوي دي سترگې زموږ بلکه یو قوم یو چې جادو راباندی کړي دوی وي

. د عربي (ان) د شرایطو او امکاناتومانا لري یعنی فرضیه د رسیدولو یا نه رسیدولو ده (if) د انگریزی

په عربي کې (حتی) او(ان)د امکان او(لا) د نه امکان مانا ورکوي

په قران کریم کې دلته جین او انس ته اشاره کوي

د(انفدوا) مانا د (د کازیرنیرسکایز) پکشنري په اساس :مستقیم تیریدل او د بدن بلي خواته راوتلو ته وایي لکه غشی :

نو دلته د ژور نفوذ کولو او بلي خوا ته د راوتلو مانا ورکوي

د(سُلطن) لفظ ویوی پروژی ته د رسیدولو په مانا ده بېله شکه د دی مبارک ایت نه مالومیږي چې یو ورځ به انسان پورته آسمان ته وڅېژي نه یوازی آسمان ته بلکې د ځمکې دننه به هم د څېړنې او سپړنې لپاره تا شي

او په دویم او درېیم مبارکوایتو نو کې چې خدای (ج) د مکې کافرانو ته خطاب کوي او فرمایي

که ان د آسمان دروازه خلاصه شي او هغوی را پورته شي هغوی به په مغشوش نظر وگوري لکه هغه چې ډیر نشه وي یا داچې چا کوډي پر کړي وي

کله چې په (۱۹۶۱) کال کې دانسان سفرو فضا ته پیل شو او د هغه ځایه ځمکې ته وکتل شول هلته آسمان لکه د ځمکې نه چې مالومیږي شین نه، بلکه تک تور مالومیدی ځکه د لمر وړانگي چې د ځمکې په اتموسفیر ولگيږي نو آسما ن موږ ته تک شین مالومیږي خو هلته ځمکه په تور آسمان کې په شین شپول کې نغښتي ښکاريږي

د ځمکې هغه خوا چې د لمر خواته ده روښانه او نیمه بله خوا یې تیاره مالومیږي. کله چې ځمکه په خپل مدار څرخي روښنایي هم هغسې پاته کیږي او په بل نیم اتوسفیر کې یې یو انتقالي خوځون (حرکت) لیدل کیږي او په (۴۴) ساعتو (ګڼو) کې همداسې په بله خوا کې هم په عین وخت کې یو انتقالي حرکت لیدل کیږي. که څوک په دې حالت کې ځمکې ته وګوري تاسو به له هېښتیا نه داسې سوچ وکړی چې تاسو نشه یاست یا چا کوډي در باندې کړي دي. ځکه د انسان سترګې ورته مبهوت پاته کیږي لکه هغسې چې قران شریف اشاره ورته کړې ده

د کایناتو پیدایښت

د کاسمو لوژي تیوري او څېړنې دا ښيي چې په یو وخت کې ټول کاینات هیڅ شی نه وو مګر یو لوګی (یو مبهم ډیر کثافت لرونکی شی او تاوده گازونه) او یوه اوریخ وه

دا دستنډرد اوننې کاسمولوژي یو منل شوی اصل دی چې تر اوسه د دې لوګیزو موادو نه نوي ستوري د پیداکیدو په حال کې لیدل کیږي

دا د شپې په آسمان کې چې د استوري مالومېږي د دا ټوله له همدې دود یا لوګي نه جوړ شوي اجرام دي

په دې هکله قرانکریم فرمایي

«بیایې اراده وفرمایله آسمان ته حال دا چې دغه آسمان یو لوګی [دُخان] وو» ۴۱:۱۱

ډاکټر (الفريدکرونر) د جرمني د میونخ د پوهنتون د جیولوژي نامتو پروفیسور وایي

سوچ وکړئ محمد له کومه ځایه پوهیدی؟ زه فکر کوم دا ناممکنه ده (۱۴) پېړۍ مخکې دې څوک د کایناتو په منشا پوه وي ځکه ساینس پوهانو اوس دا څوکاله مخ کې د ډیرو لوړو تکنالوژي د میتودونو په مرسته دا رښتیا وموندله او څورلس سوه کاله مخ کې څوک په هستوي فزیک پوهیدی؟ چې وایي آسمانونه او ځمکه یوه منشا لري.

د منی (سپرم) پیدا کېدنه

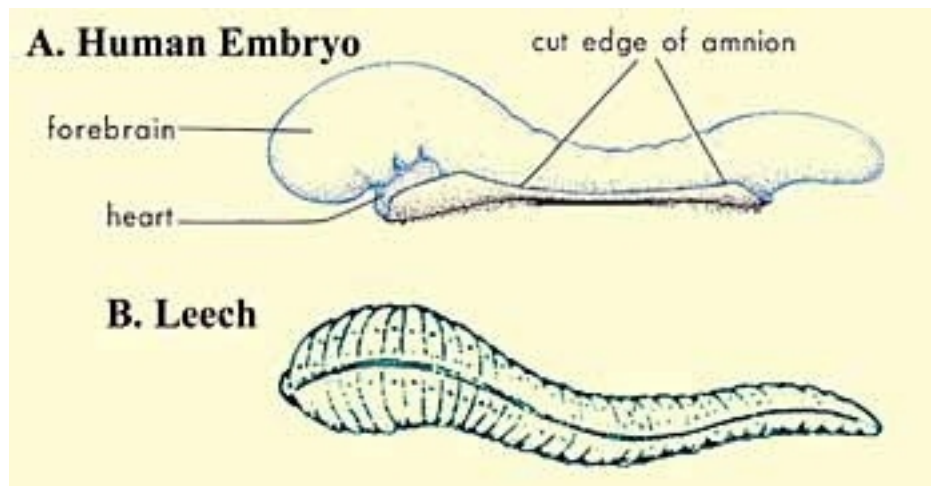
خدای (ج) په قران شریف کې فرمایي

نو ودي گوري انسان چې له څه شی څخه پیدا کړ شوی دی» ۷-۵:۸۶

پیدا کړ شوی دی له اوبو ټوپ وهونکیو څخه په رحم کښې هسې اوبه (منی) چې راوځي له منځه د (شا) او له «هډوکیو د سینو څخه»

د جنین په پړاو کې د نارینه تولیدي اورگان خوتې (خصیه) او د ښځې تخمدان (اوري) د بډوډې او د شاشمزی دیولسم بند او دولسمې پښتۍ تر منځ واقع وي چې بیا وروسته د اورگانونه کښته کیږي د ښځو اوري یا تخمدان (پلویکس یا کونگری) ته رسیږي او د نارینو هغې لاندې تگ ته ادامه ورکوي او مخکې له زېږېدو د (اینجینل کانال) له لارې (سکروتم) ته رسیږي ان په ځوانی کې لا هم تولیدي اورگان کښته ځي د دې اورگان عصبي رشتې اود وینو زیرمه د گېډې شریان (آبومینل اروتا) ته رسیږي چې دا ساحه د شا تیر یا ستون فقرات او پښتۍ تر منځ پرته ده

د انسان د جنین وده



په قران کریم کې د انسان د جنین د (پراونو) مرحلو په هکله داسې راغلي دي :

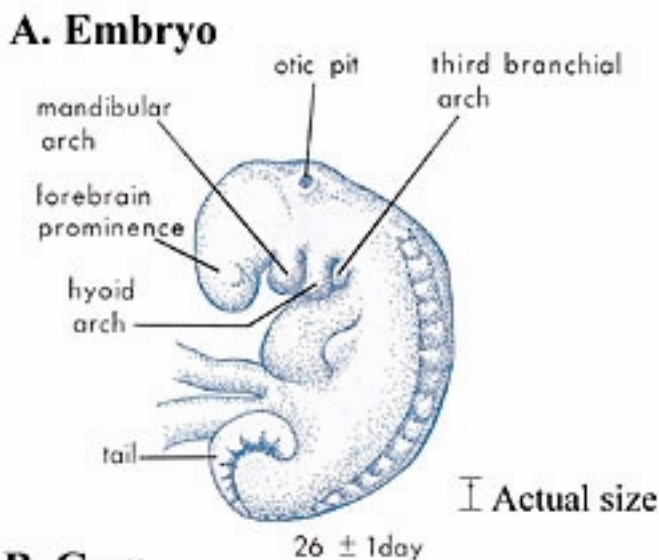
او قسم دی «۱۴-۱۲:۲۳ خامخا په تحقیق پیدا کړی دی مور آدم له خالصو څټو نه بیا وگرځاوه مور دغه نطفه په یوه ټپنگه قرارگاه [قرارم] کېښې بیا وگرځوله مور دا نطفه د وینوټوټه [علقه] بیا وگرځوله مور دا [مضغه] بوټی د غوښو

«...هدوکو بیا وروسته ور واغوستله مور دی هډوکو ته غوښه بیا مو پیدا کړی دی په پیدایښت بل سره

د عربي لغت (قرارم) ساتنې ته وايي چې دلته يې موخه د جنین ساتل دي دلته د شا دتیر چې د شا عضلات هغه لا قوي کوی د جنین ساتنه کوی او هم د (امينوتیک کڅوڼي) چې د(امينوتیک مايع) لري لخوا يې ښه ساتنه کيږی نو جنین لکه چې ويل شوی دي په ښه ټينگ اوحمایه شوی ځای کې اوسيري

په عربي کې (علقه) درى ماناوي لري:

لومړی يې وينه اخيستونکی ، دوېم څرېدلی (معلق) شی او درېيم يې د وينويوه ټوټه



که د وينه اخيستونکي و مانا ته وگورو په لومړي پړاو کې جنین د مور له وينو نه تغذيه کوي.

که د(علقه) دوېمي مانا ته وگورو معلق (څرېدلی) شي ته وايي په دی پړاو کې جنین د مور په رحم کې معلق مالوميري

که درېيمي مانا ته يې وگورو د جنین بهرنی ښه لکه د وينويوه ټوټه مالوميري ځکه په دی پړاو کې په جنین کې ډيره وينه راتوليري او تر درېيمي اوونۍ پوري وينه په جنین کې نه بهيري نوځکه جنین لکه يوه ټوټه د وينو وي نو دا د علقه درى سره ماناوي په جنین کې صدق کوي .

B. Gum



او په دوېم پړاو کې (مضغه) چې په عربي کې يې مانا زيبښونکي مواد دي

په دی پړاو کې د جنین ښه دد غاښود ښانې په ډول زيبښونکي مواد غوندي نيسي ځکه په دی پړاو کې د جنین په شا کې کړی کړی شکلونه لکه د چنجانو ليدل کيږي

آيا محمد (ص) (۱۴۰۰) کاله مخکې څرنگه په دی پوهيدی؟ حال دا چې هغه وخت دا نننۍ وسايل او الکترونيکي مايکروسکوپونه نه وه

کشف شوی

هیم) او (لیوینهوک) لومړي ساینسپوهان وو چې په (۱۶۷۷) کې یې د انسان د سپرم حجره د وخت د پر مختللي مایکروسکوپ لاندې ولیدل هغوی چې د حضرت محمد (ص) نه یې زر کاله وروسته ژوند کاوه بیا یې هم په غلطۍ سره فکر کوی چې د سپرم حجره د ډیر وړوکی ماشوم بڼه لري اود بنځې په رحم کې کرار کرار وده کوي

پروفیسور(یمیریتوس کیت موری) د نړۍ نامتو ساینس پوه چې د کاناډا دترانتو د پوهنتون د حجرې او اناتومی استاد دی د خپل د (انسان د ودې) نامه په کتاب کې چې تر اوسه پر اتو ژبو ژباړل شوی دی او د امریکا له بنو کتابونه گنل کیږی کې لیکي

دا ماته د افتخار ځای دی چې د انسان د ودې په تشریح کې مې مرسته وکړه دا واضح ده چې دا کلام د خدای لخوا و محمد (ص) ته را لیږل شوی دی ځکه دا مالومات څو پیړۍ وروسته روښانه شوي او دا ثابتیږي چې محمد(ص) رسول د خدای(ج) دی

بیا د موري نه وپوښتل شوه: آیا ته دا منې چې قران کریم د خدای کلام دی ؟

هغه ځواب ورکړ: په دی کې هیڅ شک نشته

الله (ج) په قران کې فرمایي

هغه چې پیدا کړی یې ته نو برابر یې کړي ته پس موازینه یې کړي ته په هر شان (کامل) صورت سره» ۸-۷:۸۲ . «چې وبې غوښته پیوند یې کړي ته

د جنس تعین

د جنس تعین په جنین کې د نر سپرم په واسطه تعینيږي نه ده بنځې د تخمې په واسطه

اړه لري نو د جنس تعین یوازی په (XY) یا ایکس وای(XX) د کوچني جنین (۲۳) جوړی کروموزوم ایکس ایکس تخمه (Y) سپرم تخمه القاح کړه ماشوم جنی او که د وای (X) هغه سپرم اړه لري چې تخمه القاح کوي که د ایکس القاح کړه نو ماشوم هلک راځي

خدای (ج) په قران شریف کې فرمایي

بیشکه هغه (الله) پیدا کړي یې دي جوړی نر او بنځه له یوه څاڅکی اوبو(مني) څخه کله چې «۴۶-۴۵:۵۲ . «وڅخاوه شي په رحم [تمنی] کښې

د(نطفه) عربي مانا ده دمایع یولو مقدار د (تمنی) مانا ده انزال یا بهر کیدل نو نطفه اشاره و سپرم ته ده چې خارجيږی او جنس تعینوي

خدای (ج) په قران شریف کې فرمایي

آیا نه د دغه یوه څاڅکی له مني څخه توپوه شی(رحمونو) بیا و دی یوه ټوټه د وینو پیدا کړ الله (د) «۳۹-۳۷:۷۵ . «اندانونويې) پس برابر کړ نو پیدا کړله هغه څخه جوړه نارینه بنځه

تر اوسه ځینې خلک بنځه د جنس په تعین کې پړه بولي حال داچې د نر سپرم د جنس تعین کوونکی دی

د ماغ اکبر

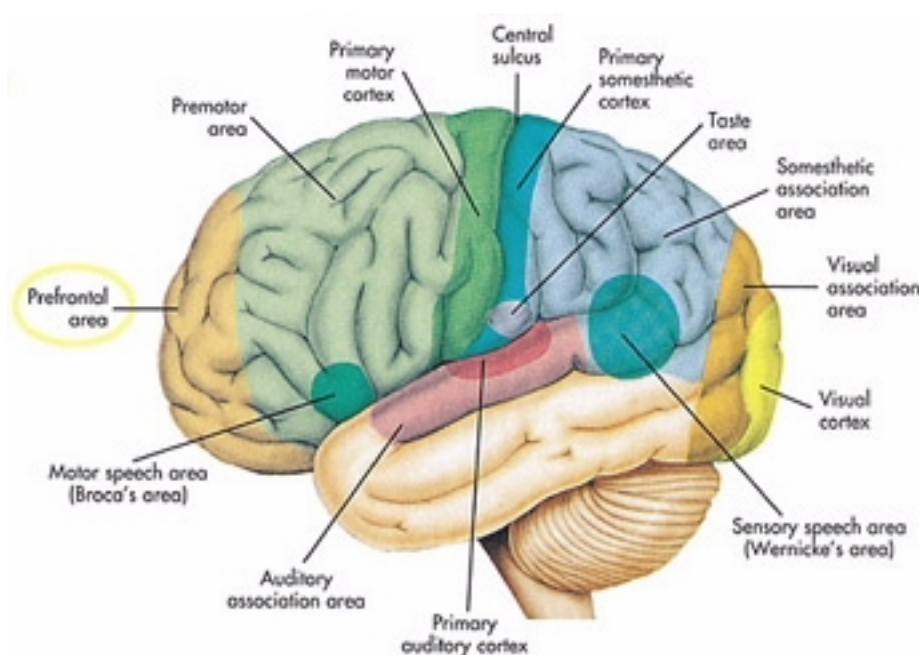
خدای(ج) په قرانکریم کې د هغه سړي په هکله چې محمد (ص)یې په کعبه شریفه کې له لمانځه نه منع کوی وایي

قسم دی که نه شو منع نو خامخا به یی سخت را کاپرو په وېښتو د تندي [ناصیه] دا ناصیه...» ۱۶-۱۵: ۹۶
«درواغجنه او گناهکاره ده

ولي قران کریم وایي د سر مخکنې برخه درواغجنه او گناه کاره ده؟

ولي قران کریم نه دي ويلي گناه کار او درواغجن سړی؟

د سر د مخکنې خوا د درواغو او گناه سره څه اړیکې لری؟



که دانسان د سر اسکلیت کې دسر مخکنې برخه وگورو دا د دماغ اکبر مخکنې خوا ده. فیزیولوژی د دی برخې د دندی په هکله د فیزیولوژی او اناتومی د اساساتو کتاب کې داسې لیکل شوي دي: د سر د مخکنې برخه (پریفونل اریا) د هیجانانو، د وړاند وینو، د پلان او ابتدایې حرکتو مرکز دی چې د کارټکس دیو ځای کېدو ساحه ده. همدارنگه دا کتاب وایي: دا چې دا برخه په هیجانانو کې دخپله برخه ده همداسې فکر کېږي دا ساحه د تجاوزی کارونو مرکز هم وي.

که څه هم دا برخه د بنو او بدو هیجاني حرکتو د پلان مرکز دی خو د درواغو او رېښتیا ویلوسولیت یې هم په غاړه دی. نو دا ثابتېږي چې دا ساحه د گناه پکه او درواغجنه برخه ده دا موضوع اوس د ساینس پوهانو لخوا په دی وروستیو شپیتو اخیرو کلو کې کشف شوی ده.

غروڼه:

پروفیسور (ایمریتیس فرانک پریس) چې د امریکا د پخواني رییس جمهور جیمی کارتر د ساینس د چارو سلاکار وو او دولس کاله د واشنگټن د ساینس او ملي اکاډمۍ رییس وو په خپل کتاب (ځمکه) چې د نړۍ په ډیرو پوهنتونو کې د اساسی ریفرنس او درسي کتاب دی لیکي:

غروڼه د ځمکې لاندې بنیادي جرړي لری دا جرړي په ځمکه ننوتلي دي چې د مورې یا میخونو بڼه لري دا هغه شی دی چې قران کریم هغه (۱۴) پېړۍ مخکې تشریح کړی دي اللّٰه (ج) په قران کریم کې فرمایي

سوره ۷۸: ۶-۷

«آیا نه ده گرځولې مور ځمکه بستر(فرش) ، او غروڼه [اوتادا] میخونه؟»

د ځمکې پر سر غروڼه لکه میخونه دي چې دا جرړي د ځمکې لاندې پټ دي، د ساینس په اساس لومړی تیوری چې ویل شوی غروڼه ژورې جرړي لري په (۱۸۶۵) د (منجم رویل .سر جورج هیري) ويلي دي هغو ویل: غروڼه د ځمکې دقشر په ثابتوالی کې مهم رول لري او د ځمکې د بنوریدو او خوځښت خنډ گرځي.

اللّٰه (ج) په قران کریم کې ويلي دي

«... او غورځولي يې دي پر ځمکه بارونه (غرونه) لپاره ده دی چې ونه بنورېږي ځمکه پر تاسو باندې» ۱۶:۱۵

د پلیټ نیولونننۍ تیورۍ ثابتوي چې غرونه د ځمکې موازینه ساتي دا تیوري چې غرونه د ځمکې موازینه ساتي په کال (۱۹۶۰) کې ویل شوي ده

د جیولوژي په اساس د ځمکې شعاع (۶۰۳۵) کیلو متره ده د بحر لاندی د ځمکې قشر (۵) کیلومتره دی او د غرونو لاندې دا قشر تر (۸۰) کیلومتر پوری رسیږی هر څومره چې د ځمکې قشر نری کیږي په هم هغه اندازه د ځمکې د بنوریدو دامکانات ډیر یري

الله (ج) په قران کریم کې فرمایي

او پیدا کړی مور په ځمکه باندی درانه غرونه ولاړ چې ونه خوځیږي دا ځمکه په دوی ، گرځولی دي مور» ۲۱:۳۱
«په دغه (ځمکه) کښې ارتي لاري دپاره د دی چې دوی لاري ومومي

آیا د حضرت محمد (ص) په وخت کې خلک د غرونو په اساسي شکل پوهیدل؟ ان چا دا گمان کولای شو چې دا جامد غرونه په ځمکه کې غږیدلي دي او جرړي لري لکه چې اوسیني ساینس پوهانو هغه تایید کړی ده

معاصري اوننۍ جیولوژي هم دا د قران کریم سوره تصدیق کړی ده

د ځمکې څرخېدل

الله (ج) په قران کریم کې فرمایي

پیدا کړی دي آسمانونه او ځمکه په حق سره تاووي [کور] شپه پر ورځي او تاووي ورځ په شپه او مسخر» ۳۹:۵
«...کړی لمړ او سپوږمی چې هر یو روان دي تر مسمی شوی نېټې پوري

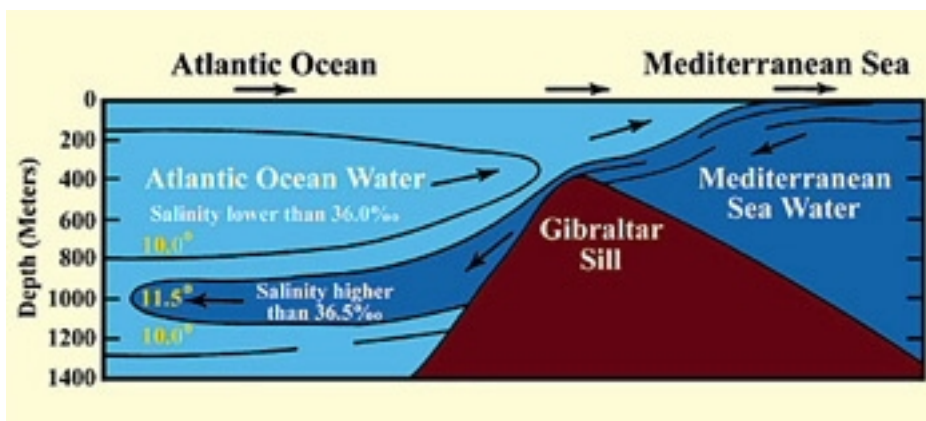
د عربي لغات (کور) اصلي مانا د انگریزي (کوئل) سره یو شی ده لکه پر سر باندی لونگی بیچل

الله (ج) په قران کریم کې فرمایي

او ویني به ته غرونه گمان به کوی ته پر هغو چې کلک ولاړ دي حال دا چې دوی به ځی تیریږی په...» ۲۷:۸۸

بحرونه او سیندونه

دننۍ ساینس د کشف په اساس هلته چې دو بحرونه سره یو ځای کیږی د هغو تر مینځ یو حایل شته دا حایل د دوو هغو بحرونه تر منځ چې متفاوته تودوخه ، مالگینتوب او کثافت لري شته د مثال په توگه د مدیترانې بحراوبه نسبت د اتلانیک د بحر اوبو ته تودی ، مالگیني او لږ کثافت لرونکی دی



نوکله چې په (گبريال درشل) کې د مدیترانې د بحر اوبه د اتلانیک بحر ته د څو کیلو مترو په اوږدوالي او د زرو مترو په پلنوالي ننوځي دا اوبه هلته ثابتې پاته کیږي د بحرغټي چپي ، مدوجذر او قوی جریانات دا اوبه نه سره گډوی او دا اوبه د یو بل سره نه گډیږي

الله (ج) په قران کریم کې

فرمايي:

بهولي يې دي دوه بحرونه سيندونه چې يو ځای بنکاريزي په منځ د دواړو کښې يو مانع ده چې...» ۲۰-۱۹: ۵۵
«نه گډېږي يو په بل باندی

خو کله چې قران کریم وايي د خوړو او ترخو اوبو تر منځ يو جلا کوونکی شته چې دوی نه پرېږي سره گډي شي

الله (ج) په قرانکریم کې فرمايي

خوشي کړي يې دي دوه بحرونه سيندونه چې دغه خوړ دی ډير خوړ چې تنده ماتوونکی او هغه تريو...» ۲۵: ۵۳
«... دی او گرځولې ده (الله) په منځ د دغو دواړو کښې يوه مانع او [برزخ] منع کوونکي حصه

که يو سوال وشي چې ولي قران کریم د خوړو او ترو اوبو تر منځ کښې مانع وايي .؟ او د بحرونو تر منځ بيا مانع اومنع کوونکي حصه وايي؟

نننی ساينس دا کشف کړېده چې د بحر په هغه کوشنی برخه چې سيند ته ننوځي او هغه ځای کې تروی او خوړی اوبه سره يو ځای کيږي نو خوړی اوبه د تروواوبو نه جلا وي او د دوی تر منځ يو (پيکنوکلين زون) جوړيږي چې کثافت يې ددی دواړو اوبو نه توپير لري ددی جلا کوونکي زون مالگه هم د دی خوړو او تروو اوبو نه توپير لري

دا معلومات اوس په دی وروستيو کلنو کې د ډيرو پر مختللو وسايلو چې د بحرونو تودوخه، د مالگي اندازه ، کثافت او په اوبو کې دمنحل شوی اکسجن اندازه مالوموي کشف شوي دي د انسان په سترگو دا توپيرونه نه مالوميږي او ټوله ورته يو ډول بنکاري

دبحرونو د تل څپې:

الله (ج) په قران کریم کې فرمايي

يا په شان د هغو تاريخيو دي په ژور بحر کښې چې پټ کړی وي سره يو موج د پاسه بل موج وي او د...» ۲۴: ۴۰
پاسه د دغه (موج) اوريځ وي تياری دي چې ځيني ددی د پاسه د ځينو نورو دي کله چې راوباسی لاس خپل نه وي نژدی چې ووينی دغه (لاس خپل) او هر هغه چې نه وي ورکړی الله ده ته نور رڼا پس نشته ده ته هيڅ نور «رڼا»

دا مبارک آیات د بحر ونو په تل کې د تيارو خبري کوي چې هلته که انسان لاس راوباسي هغه خپل لاس نه شوی ليدلی ، د بحر لاندی دا تياره د دوه سوه مترو نه پيل کيږي په دی ژوروالي کې روښنايي نه شته او د زر مترو په ژوروالي کې بيا بلکل روښنايي نه شته انسان نه شوی گولای تر څلوېښتو مترو نه زيات ژور په اوبو کې بېله دی چې په ځانگړو وسايلو مجهز وي ولاړ شي . او بل داچې د بحرونو لاندی ژوروکې څپې او موجونه شته او د هغه دپاسه نوري څپې شته او دا دوېمي څپې بيا دبحر د سرڅپې او موجونه دي چې موږ هغه وينو ځکه په دی مبارک آیات کې راغلي دي چې دوېمی څپې لکه اوريځي دي

او ساينس پوهان داخلي څپو په هکله وايي دا داخلي څپې يا موجونه دی چې د مختلفو کثافت لرونکو اوبو تر منځ واقع کيږي دا داخلي څپې د بحرونو ژوري اوبه پوښي ځکه ژوري اوبه لوړ کثافت لری اودا داخلي موجونه لکه د بحر د سر ، مخ چېي عمل کوي هغه لکه بهرني موجونه ماتيږي . انسان داخلي موجونه نه شوی ليدلای ځکه دا موجونه د تودوخې يا مالگې په توپير سره په يوه ساحه کې راڅرگند ږي

وريځي:

ساينس پوهانو د وريځو ډولونه مطالعه کړي او دا يې جوته کړی ده چې دباران وريځ په يو معين سيستم کې شکل نيسي او جوړيږي چې دا د وريځو او بادونو په ډولونو پوری اړه لري

د باران يو ډول اوريځ د (کومولونيمبوس) وريځ ده (ميتيورولوجستانو) په دی پوهيږي چې څرنگه وريځ باران ، ږلی او تالنده جوړوي

د کومولونيمبوس وريځ د لاندی پراونو وروسته جوړيږي

وریکي د باد په واسطه پوری وهل کیږي: د (کومولونیمبوس) ورېځ هغه وخت جوړیږي چې کوچنۍ-۱ وریکي (کمولس) د باد په واسطه یومرگزی ټکي ته پوری وهل شي

یوزایوالی: کوچنۍ وریکي سره یو ځای کیږي او غټي وریکي جوړوي -۲

خره کیدل: کله چې کوچنۍ وریکي سره یو ځای شوی او غټي وریکي یې جوړي کړی نو دا وریکي کرار کرار-۳ پلنیري چې دا پلنوالی په مرکزکي نسبت اړخو ته ډیر وي نو کله چې دا عمودي غټوالی ډیرشي نو وریکي دانموسفیر یخو برخو ته پورته کیږي او هلته د اوبو او ږلی وړی دانې جوړوي او کرار کرار دا دانې غټیږي چې دا دانې درنې شوی نو د وریکي لاندی خواته راځي اوبیا د باران او ږلی سبب گرځي

خدای (ج) په قران شریف کې فرمایي:
آیا نه وینې ته چې بېشکه الله روانوي» ۲۴:۴۳

شپري وریکي بیا یو ځای والی فرمایي په منځ د دغو وریکو بیایي وگرځوي لاندی باندی قوت نو ویني به ته ای «... (انسانه) باران چې وځي له منځه د دی وریکي

میتورولوجستانو اوس په دی وروستیو کلنو کې په ډیرو پرمختللي وسایلو لکه: الوتکو، کمپوترونو، سټیلاتونو او بالونونو په وسیله د اوریځو د جوړولو په بڼه او ساختمان پوه شوي دي

دا ذکر شوی مبارک ایت د وریکي د جوړیدو وروسته د تالندی او ږلی په هکله داسي وايي

نازلوی الله له آسمانه غرونه دا وریکو چې وي په هغه غرونو کې ږلی پس رسوی الله دا ږلی هغه چا «...» ۲۴:۴۳ ته چې اراده و فرمایي او گرځوي له هر هغه چا څخه چې اراده یې و فرمایي داتیزه روشنایي نژدی ده د هغو «سترگې ړندی کړي

میتورولوجستانو) دا موندلي ده چې د (کومولونیمبوس) وریکي هغه چې ږلی اوروې ۲۵۰۰۰ تر ۳۰۰۰۰ فېټه (یا ۷.۴-۷.۵) مایله لکه غرونه پلنوالی لري

دمیتورولوجي په اساس هغه وریکي چې ږلی اوروې هغه برقي کیږي: کله چې د باران څاڅکي د ږلی د دانو سره ومېنلې یا ټکروکړي نو هغه څاڅکي کنگل کیږي اوخپله پټه انرژي ازاده وي دا انرژي بیا د ږلی مخ تودوي او د یخي کرستل یې مخ پوښي اوالکترونونه د ساړه شیانو نه تودو شیانو ته حرکت کوی نو ږلی منفی چارچ اخلي همداسې کله چې د ږلی دانې د ډیرو یخو

څاڅکوسره تماس وکړی د دی یخو کوچنۍ څاڅکو د ډرو مثبت چارچ ماتیري؛ دا مثبت چارچ بیا د وریکي پورته خوا ته ځي او ږلی منفی چارچ نیسي او وریکي لاندی خوا ته ځي او هغې ته منفی چارچ ورکوي او دا منفی چارچ بیا د تندر سبب گرځي نو ږلی د تندر د پیدا کېدو مهم فکتور دی لکه چې قران پاک وايي

په (۱۶۰۰) کې د (ارستوتل) نظریه دا وه چې اتموسفیر دوه ډوله هوا تولید وي یوه سپره او بله توده. هغه ویل: د تندر ږغ د وچې هوا او وریکو د مېنلو څخه پیدا کیږي او بریښنا بیا د وچې هوا په بې شمېې اورسره د سوځیدولو نه پیدا کیږي. دا هغه نظریه وه چې د اسلام په وخت کې هم خلکو باور پری درلود

د ځمکې گردوالی:

په لومړي وختونو کې خلکو دا عقیده درلوده چې ځمکه اواره ده او ویریدل چې د هغه نه ونه لویږي

فرانسیز درایک (لومړی سپری وو چې هغه په کال (۱۵۹۷) که د بحري سفر وروسته وویل چې ځمکه گردۍ ده)

خدای (ج) په قران شریف کې فرمایي

آیا نه وینئ چې بېشکه الله ننباسي [یولج] شپه په ورځ کېښي او ننباسي ورځ په شپه کې او مسخر کړی» ۳۱:۲۹ «دي تاسو ته گر او سپوږمۍ هر یو روان دی تر ټاکلي مودی پوری

. یولج (ننباسي) مانا لري، کرار او په تدریج سره ننیستل

نوکه ځمکه اواره وای نو شپه په ورځ او ورځ په شپه به یو وار دفعتاً اوښتله نو دامبارک ایات دا مانا لري چې ځمکه گردی ده

خدای (ج) په قران شریف کې فرمایي

نه دی لمر لایق دغه لره چې لاندی کړی سپورمی. ونه شپه رومی. کیدونکي ده له ورځي او دغه ټول («۴۰:۲۶
«فلکي اجرام) په اسمان کې چورلیدونکی [یسبحون] دی

د یسبحون چې له (سباحه) نه اخیستل شوی ده لغوي مانا یې (حرکت، څلورو خواووته گام (قدم) واهل او
وضعي حرکت دی

ابن تایمیحا ه چې (۱۳۲۸) کی یې وفات کړی دی یو مشهورمفسیر ووهغه په مجموع الفتاوه (taymiah)
شپږم ټوک (۵۶۶-۵۶۷) پاڼه کې لیکي: فلک چې جمع یې (الفلوه) ریښه یې فلکان ده گردی شي ته وایي

هغه وایي: آسماني اجرام ټول گردی دي نو لمر او سپورمی هم فلک یعنی گردی دي

ابن عباس وایي فلک څرخیدونکي ارغری ته وایي

خلیفه رشید وایي «دحها» د شتر مرغ هگی. ته وایي

خدای (ج) په قران شریف کې فرمایي

«او ځمکه وروسته له دغه صافه [دحها] وغوروله...» ۳۰:۷۹

د (دحها) مانا په هکله (ا. یوسف علی) وایي دحها یوه معنی وسیع او پراخه او بله معنی یې د شتر مرغ هگی.
ده نوځکه ځمکه د شتر مرغ د هگی سره ورته بڼه لري

د ځمکې د گردیوالي یو ثبوت د دوو ختیزو او دوو لویدیزو ذکر دی

الله (ج) په قران کریم کې فرمایي

«رب د دواړو مشرقینو او دواړو مغربینو دی» ۱۷:۵۵

دا دا مانا لري چې لمر په نیمه کره د ځمکې کې را پورته کیږی او بلي خوا ته غروب کوي دا یې یو ختیغ او یو
لویدیغ او په بله نیمه کره کې بیا لمر دبل ځایه را خیزی او بل چیری لویږی دا یې دویم ختیغ او لویدیغ که ځمکه
اواره وای نو یو ختیغ او یو لویدیغ به ویل شوی وایي همدا علت دی چې په نیمه کره کې ورځ او عین وخت کې په
بله نیمه کره کې شپه ده او د دواړو مغرب او مشرق سره توپیر لری

همدا علت دی چې دلته د دوو ختیزو یا دوو لویدیزو فاصله نسبت له لویدیزه تر ختیزه وټن نه زیاته ښوول شوی
ده ځکه دیوی نیم کړی د لمر ختلو ځای د بلي نیم کړی د لمر لوږولو ځای دی

«...کاشکی چې وي په منع زما اوستا کښې لیری والی لکه د مشرقینو...» ۳۸:۴۳

ساینسی معجزی په قران کریم کې: ددی لاندی کتابونو او سرچینو څخه راټول شوی دی

لن لیکونه:

1-

A BREF ILLUSTRATED GUIDE TO UNDERSTANDING ISLAM -BY I.A.IBRAHIM

2-

IRSHAD SOOFI -LECTURE BY MOULANA FAZLUR RAHMAN ANSARI

3-

ISLAM IS FOR YOU QURAN AND MODERN SCIENCE DR- ZAKIR NAIK

4-

THE QURAN AND MODERN SCIENCE BY DR MAURICE BUCAILLE

5-

RELIGION OF ISLAM –THE SCIENTIFIC MIRACLES OF THE HOLY QURAN

6-

THE QURAN-ARABIC TEXT WITH CORRESPONDING ENGLISH MEANING - SAHEEN INTERNATIONAL-1997

7-

ډاکټر نظر محمد سلطانزی خُدران – بم اتوم

د بینوا ویب پاڼه

8-

قرانکریم ترجمه او تفسیر رومی او دویم جلد المدینه المنوره

**USC-MSA COMPENDIUM OF MUSLIM TEXT THE QURAN KNOWGEGE AND
SCIENCE BY A.ABD-ALLAH**

10-

ISLAMCITY-ISLAM QURAN AND SCIENCE

11-

WELCOME TO MUSLIM HOPE.COM

ASTRONOMY AND THE QURAN

12-

COMMUNICATION AND SERVICE ISLAMICA MAGAZINE

13-

**MIRACLES OF THE QURAN BY HARUN YAHYA-ISLAMIC DAWAH CENTRE
INTERNATIONAL**

14

-AN INVITATION TO THE TRUTH- HARUN YAHYA

15

**ISLAM AND MODERN SCIENCE BY SEYYID HOSSEIN NASR-IRFIWETHE IRFI
LCOME TO THE IRFI**

**Get more e-books from www.ketabton.com
Ketabton.com: The Digital Library**