

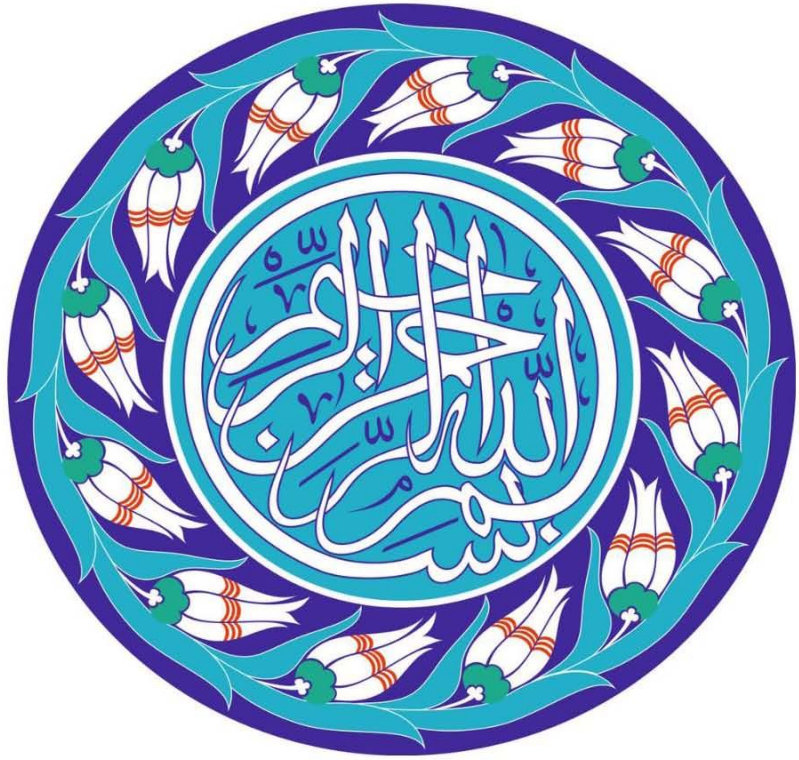
مادل اندازہ



گیری اسلامی

نویسنده: داکتر معمار حشمت اللہ اتمر
تاریخ: ثور / سال ۱۴۰۷ شمسی

Ketabton.com



مادل اندازه گیری اسلامی

.....

مشخصات کتاب

عنوان: **مادل اندازه گیری اسلامی**

نویسنده: **داکتر مهندس حشمت الله و، اتمر ،،**

ادیتور:

دیزاین پشتی: **داکتر مهندس حشمت الله و، اتمر ،،**

مطبعه:

تعداد چاپ : ۳۰

تاریخ چاپ: **ثور / سال ۱۴۰۷**

موبایل: **+۹۳۷۹۹۳۷۶۹۹۸**

ایمیل : **atmar_hashmatullah@yahoo.com**

حق چاپ و نشر محفوظ است:

کلیه حقوق اعم از باز نویسی، چاپ، تکثیر، نسخه برداری، ترجمه و فلم سازی پیگرد قانونی دارد، نقل مطلب با ذکر ماخذ به معیار های پذیرفته شده بلا مانع است.

مادل اندازه گیری اسلامی

.....

فهرست

صفحه	مطالب
۱	پشتی
۲	بسم الله الرحمن الرحيم
۳	مشخصات کتاب
۴	فهرست
۵	مقدمه
۷	برای یادداشت
۸	برخی از واحدهای اندازه گیری قدیمی
۸	تاریخچه اندازه گیری:
۹	برخی از واحدهای اندازه گیری قدیمی:
۱۱	تاریخچه واحد های اندازه گیری:
۱۲	مادل های (مدل، مودل) اندازه گیری:
۱۶	تحقیقات برای سیستم مادل اسلامی:
۲۹	پلان تفصیلی خانه و حویلی:
۴۵	لست کتاب های چاپ شده
۵۰	لست کتاب های تحت کار
۵۱	در صورت وقت و امکان
۵۲	پشتی اخیر

مادل اندازه گیری اسلامی

.....

مقدمه

الحمد لله رب العالمين والعاقبة للمتقين ولا عدوان إلا على
الظالمين، والصلاة والسلام على خاتم النبيين، وعلى آله وأصحابه
أجمعين، ومن تبعهم بإحسان إلى يوم الدين وبعد:
(إِنَّ الدِّينَ عِنْدَ اللَّهِ الْإِسْلَامُ) (وَمَنْ يَبْتَغِ غَيْرَ الْإِسْلَامِ دِينًا فَلَنْ يُقْبَلَ مِنْهُ وَهُوَ
فِي الْآخِرَةِ مِنَ الْخَاسِرِينَ)

"همانا دین پسندیده نزد پروردگار دین اسلام است!"
هرکه غیر از اسلام دین دیگری انتخاب نماید، هرگز از وی پذیرفته
نمیشود و او در آخرت از زیان کاران (گنهاران) است.
حمد بی پایان، سپاس بی حد (اندازه) خداوند متعال را که جهان را با
تمام رازها، مملو از عجائب، زیباییها، روز را برای عبادت و
کار، شب را برای استراحت تا تمام خستگیهای روز در آن رفع
گردد، خلق کرد تا صبح صادق با ذکر الله (ج) برخیزد و برای به
دست آوردن رزق حلال حرکت نماید.
سپاس گذارم تا زمین را غنی از معدنیات، آب و هوا را برای بقای
انسانها، حیوانات، حشرات، نباتات آفرید، تا بخورند، بنوشند ولی
اصراف نکنند.
انسانها را اشرف مخلوقات با عقل عالی و عاطفه خاص آفرید تا در
بین آفریدهگان خیلی متفاوت و اشرف مخلوقات باشند.

مادل اندازه گیری اسلامی

.....

خیلی خرسندم که برای من آخرین پیامبر و دین کامل را نصیب گردانیده و صحت خوب را لطف نموده تا بتوانم از دریچه کوچک آگاهی و اندوخته های که به من اعطا فرموده، همراهی برادران مسلمانم شریک سازم.

پروردگار!

راه خود را برای ما آسان ساز، طوریکه غیر از تو نبینیم، نشناسیم، ذات و هستی ما را به مقام فنا (از بین بردن، نابود ساختن) برسان، تا شائبه ای (تصور، فکر، خیال) از انانیت (تکبر، کبر، غرور) و استکبار (غرور) در وجود مان نباشد و سراپا بنده محض (خالص، پاک، صاف) و عبید (بنده) تو بوده باشیم.

- از کلیه صاحب نظران و دست اندرکارانیکه این کتاب را مطالعه می نمایند، تقاضا به عمل می آید تا نکته نظرات و پیشنهادات خود را برای بازنگری این کتاب ارسال نمایند.

Whats App: ۰۷۹۹۳۷۶۹۹۸

با عرض حرمت
داکتر مهندس حشمت الله اتمر

مادل اندازه گیری اسلامی

.....

برای یادداشت

- -۱
- -۲
- -۳
- -۴
- -۵
- -۶
- -۷
- -۸
- -۹
- -۱۰

مادل اندازه گیری اسلامی

.....

برخی از واحدهای اندازه گیری قدیمی

تاریخچه اندازه گیری:

بیاپید به زمان ۳۰۰۰ سال قبل از میلاد به عقب برگردیم، انسان ها سرگردان بوده و در یک جای ثابت و ساکن زندگی نمی کردند، مانند کوچی ها از یک جا به جای دیگر کوچ و برای موقت زندگی اختیار مینمودند و پس از مدتی در یک مکان نزدیک منبع آب مانند رودخانه مستقر شدند.

مردم به تدریج کشاورزی را آغاز کردند، همه افراد مشغول انجام فعالیت های مختلف بودند و چیز های بین آن ها برای امرار زندگی رد و بدل می شد.

برخی از آن ها سبزیجات، حیوانات و برخی دیگر آنها میوه ها و غیره را پرورش می دادند. آنها میوه ها یا سبزیجات را با مواد خوراکی مختلف عوض می کردند و موارد مشابه دیگری این چنین انجام می گرفت.

مردم از زمان شروع به خرید، مالکیت و فروش اشیاء، اندازه گیری را آغاز نمودند، به این معنی که تاریخ اندازه گیری به اندازه تاریخ تمدن است.

در حال حاضر انسان ها به نوعی سیستم نیاز دارند تا همه چیز به طور مساوی توزیع شود. اولین سوابق اندازه گیری در ۳۰۰۰ سال

مادل اندازه گیری اسلامی

.....
قبل از میلاد در کشور مصر ایجاد شده است، شواهد اندازه گیری در حین ساختن اهرام یافت شده است.

ذراع به عنوان طول ساعد فرعون به علاوه عرض دست او تعریف می شود.

هنگامی که این اندازه گیری انجام شد و در یک بلوک گرانیت حک شد، نسخه های چوبی و سنگی به سازندگان داده می شد. معماران موظف بودند این اندازه گیری ها را به دقت بررسی کنند تا از مجازات های احتمالی در امان باشند.

اما در روزگار امروز، ما باید به صورت دوره ای استاندارد های ملی، استاندارد بین المللی یا ثابت های فیزیکی را بررسی کنیم.

در زمان های قدیم، هنگامی که به مبحث اندازه گیری می رسیدند، اجزای بدن انسان تعیین کننده بود مثلاً طول یک پا، عرض یک انگشت و فاصله یک گام همه اندازه گیری های پذیرفته شده بودند.

برخی از واحدهای اندازه گیری قدیمی :

اینچ :

در ابتدا یک اینچ عرض انگشت شست یک مرد بود. در قرن ۱۴، ادوارد دوم پادشاه انگلستان حکم کرد که ۱ اینچ برابر ۳ دانه جو است که از انتها به انتهای طول قرار گرفته است.

دست:

عرض یک دست تقریباً ۵ اینچ بود.

مادل اندازه گیری اسلامی

.....

پا :

در قدیم ، پا ۱۱ اینچ بود، امروزه ۱۲ اینچ ، طول پای افراد معمولی است.

یارد:

یارد در اصل طول کمر بند یا کمر بند مردانه بود، و نامیده می شد. در قرن دوازدهم، پادشاه هنری اول انگلستان، یارد را به عنوان فاصله بینی تا نوک انگشتان دست دراز شده خود تعیین نموده که امروز مساوی به ۳۶ اینچ است.

مکعب:

در مصر باستان فاصله از آرنج تا نوک انگشتان یک مکعب بود. در عصر حاضر یک مکعب حدود ۱۸ اینچ است.

لیک:

لیک توسط یونانیان برای اندازه گیری فاصله از نوک انگشت شست تا نوک انگشت اشاره استفاده می شد.

سرعت:

سربازان روم باستان با قدم هایی که دو برابر طول یک قدم معمولی بود، در حدود ۵ فوت راهپیمایی می کردند که ۱۰۰۰ قدم یک مایل بوده که امروز سرعت یک قدم است.

مادل اندازه گیری اسلامی

.....

همه این واحد ها از قسمت های مختلف بدن پادشاهان استفاده می کردند، واحد هایی محلی بود، زمانی که انسان در شهر های مختلف تجارت می کرد، مشکلاتی پیش می آمد.

با شروع از قرن ۱۸، به تدریج این سیستم بومی سازی به سیستم های مدرن و ساده و یکنواخت وزن ها و اندازه ها تبدیل شد و واحد های اساسی با روش های دقیق تر در علم اندازه شناسی تعریف شده اند.

این سیستم به آرامی به سیستم CGS، سیستم MKS و SI System تبدیل شد که سیستم SI امروز به طور گسترده ای پذیرفته شده است.

تاریخچه واحد های اندازه گیری:

۱۷۹۹، پاریس

سیستم متریک از طریق پذیرش دو استاندارد آلیاژ پلاتین و ایریدیوم: متر، طول و جرم یک کیلوگرام راه اندازی شده است.

۱۸۷۵، پاریس

هفده کشور، کنوانسیون متر را امضا کردند و دفتر بین المللی وزن ها و اقدامات تشکیل شد.

۱۹۶۰

سیستم بین المللی واحد ها (SI System) تأسیس شده است که شامل واحد های جرم، طول، زمان، دما، جریان و شدت نورانی است.

مادل اندازه گیری اسلامی

.....

۱۹۷۱

یک واحد هفتم، از مقدار ماده، به مجموعه واحد های پایه SI اضافه می شود.

۲۰۱۹

تعاریف جدید واحد های پایه در ۱۶ نوامبر ۲۰۱۸ تصویب شد و در ۲۰ ماه می ۲۰۱۹ به اجرا درآمد.

هر هفت واحد پایه SI با ثابت های فیزیکی اساسی تعریف می شوند.

هفت واحد پایه SI

هر هفت واحد SI توسط ثابت های فیزیکی اساسی تعریف شده است. (۱)

مادل های (مدل، مودل) اندازه گیری:

۱. مادل اندازه گیری غربی

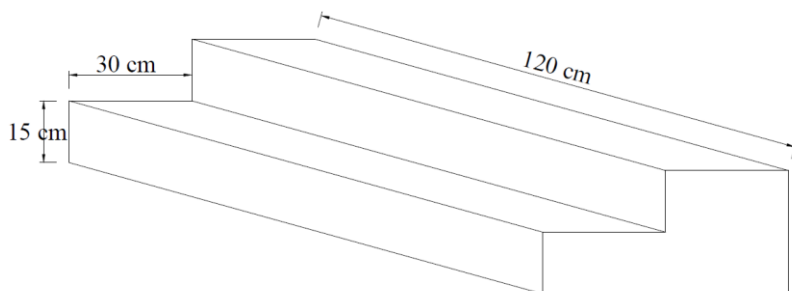
این مادل که در کشور های غربی در تمام دیزاین های معماری و مهندسی استفاده و در فابریکات تولید مواد و قطعات ساختمانی استفاده میشود.

اندازه مادل بزرگ غربی با در نظر داشت واحد اندازه گیری امروزی (متر) مساوی ۶۰ سانتی و مودل کوچک آن مساوی به ۱۵ سانتی میباشد.

مثال:

مادل اندازه گیری اسلامی

- خیز زینه برای همه (با در نظر داشت استثنا) مساوی به یک مادل کوچک یعنی ۱۵ سانتی متر یا چهارم حصه ای یک مادل بزرگ میباشد.
 - عمق پت زینه مساوی به دو مادل کوچک یعنی ۳۰ سانتی یا نصف مادل بزرگ است.
 - عرض مارش زینه در مجموع مساوی دو مادل بزرگ یعنی ۱۲۰ سانتی است.
- که بادر نظر داشت مادل ذکر شده تمام اندازه ها در بخش های ساختمانی به شکل عام (ستندرد) استفاده و قابل تطبیق میباشد.



نمونه ای از زینه در سیستم مادلی غربی

۲. مادل اندازه گیری اسلامی

این مادل که در کشور های اسلامی رواج داشت به مرور زمان از بین رفته و در عوض از مادل های غربی و شرقی استفاده به عمل آمده و یا از نورم ها و ستندرد های کشور های یاد شده در دیزاین و تولید مواد و قطعات ساختمانی استفاده مینمایند.

مادل اندازه گیری اسلامی

.....

قابل یاد آوری است که معماران و مهندسين کشور های اسلامی به مدل خودشان توجه ننموده و يا هم تحت تاثير مادل های غربی و شرقی آمده و مدل اندازه گیری اسلامی را فراموش و يا هم تحت تاثير ديزاين های غربی و شرقی آمده است.

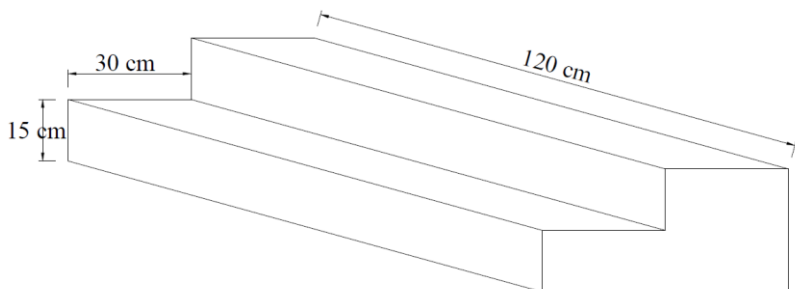
اندازه مادل بزرگ اسلامی با در نظر داشت واحد اندازه گیری امروزی (متر) مساوی ۵۰ سانتی که مودل کوچک آن مساوی به ۵ سانتی میباشد.

مثال:

- خیز زینه برای همه (با در نظر داشت استثنا) مساوی به سه مادل کوچک یعنی ۱۵ سانتی متر میباشد.
 - عمق پت زینه مساوی به شش مادل کوچک یعنی ۳۰ سانتی است.
 - عرض مارش زینه در مجموع مساوی دو مادل بزرگ و چهار مادل کوچک یعنی ۱۲۰ سانتی است.
- که بادر نظر داشت مادل ذکر شده تمام اندازه ها در بخش های ساختمانی به شکل عام (ستندرد) استفاده و قابل تطبیق میباشد.

مادل اندازه گیری اسلامی

.....



نمونه ای از زینه در سیستم مادل اسلامی

۳. مادل اندازه گیری شرقی

این مادل که در کشور های شرقی و خاصتاً در کشور اتحاد جماهیر شوروی وقت، کشور های سوسیالیستی و دیموکراتیک رواج داشت، در تمام دیزاین های معماری و مهندسی استفاده و فابریکات تولید مواد و قطعات ساختمانی استفاده میشد.

اندازه مادل بزرگ شرقی با در نظرداشت واحد اندازه گیری امروزی (متر) مساوی ۴۰ سانتی که مادل کوچک آن مساوی به ۱۰ سانتی میباشد.

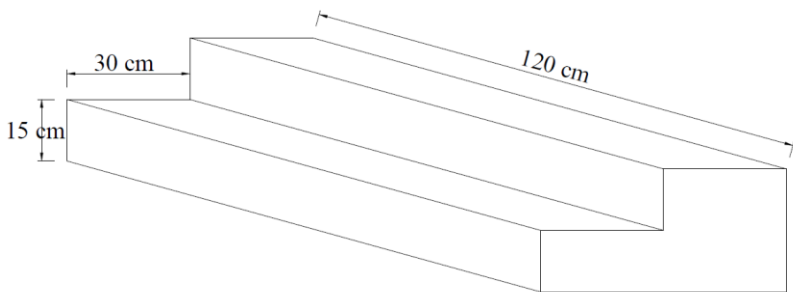
مثال:

- خیز زینه برای همه (با در نظرداشت استثنا) مساوی به یک و نیم مادل کوچک یعنی ۱۵ سانتی متر میباشد.
- عمق پت زینه مساوی به سه مادل کوچک یعنی ۳۰ سانتی است.

مادل اندازه گیری اسلامی

- عرض مارش زینه در مجموع مساوی سه مادل بزرگ یعنی ۱۲۰ سانتی است.

که بادر نظر داشت مادل ذکر شده تمام اندازه ها در بخش های ساختمانی به شکل عام (ستندرد) استفاده و قابل تطبیق میباشد.



نمونه ای از زینه در سیستم مادل شرقی

تحقیقات برای سیستم مادل اسلامی:

سیستم مادل اسلامی با در نظر داشت اندازه های دست مسلمان به وجود آمده است.

ذراع:

اندازه بین انگشتان و تا آرنج بوده که مساوی به ۵۰ سانتی متر میشود.

مادل اندازه گیری اسلامی

چون این اندازه ها نظر به طول دست یک مسلمان با مسلمان دیگر متفاوت میباشد بناً اگر ما دست ۵۰ نفر را اندازه و آنرا جمع و حاصل اعداد را تقسیم پنجاه نمایم عدد ۵۰ را به دست خواهیم آورد.



تصویری از اندازه بین انگشتان تا آرنج

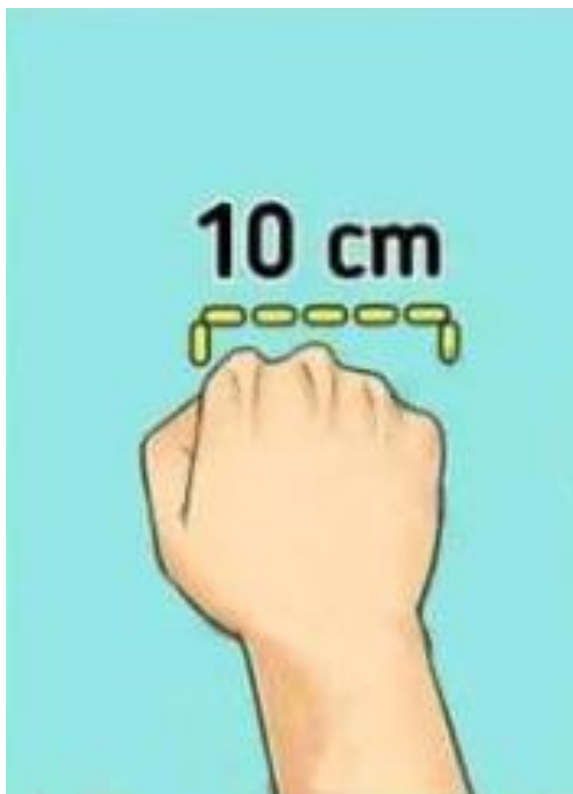
به همین ترتیب میتوانیم اندازه های دیگر را در بین انگشتان مشاهده نماییم.



تصویری از اندازه بین انگشت بزرگ و انگشت شهادت

مادل اندازه گیری اسلامی

.....



تصویری از اندازه انگشتان مشت

مادل اندازه گیری اسلامی

.....



تصویری از اندازه انگشت بزرگ

مادل اندازه گیری اسلامی

.....



تصویری از اندازه قسمتی از انگشت شهادت

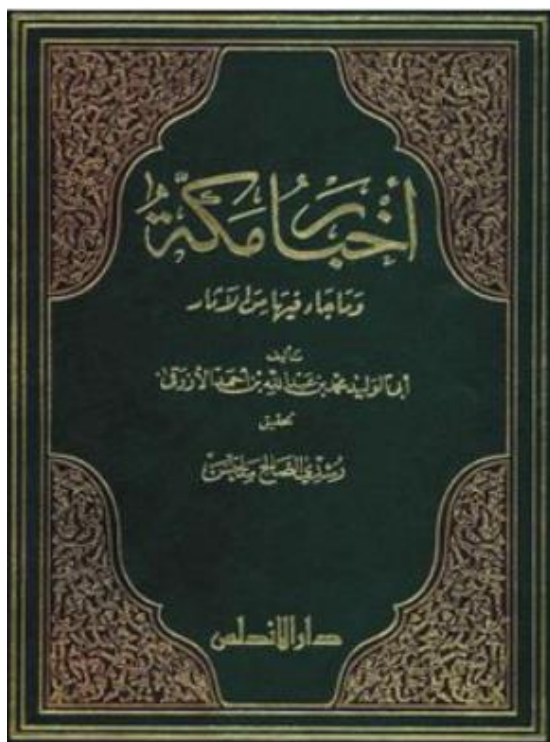
مادل اندازه گیری اسلامی

.....

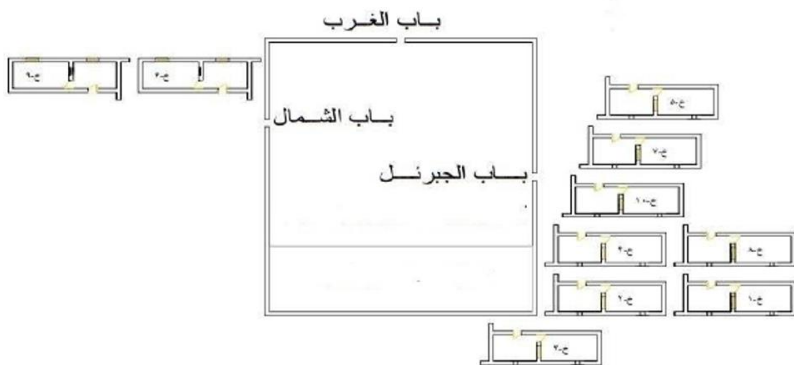
تحقیق و ثبوت:

امام ازرقی رحمه الله در کتاب مشهور خود بنام اخبار مکه یک ذراع را ۲۴ انگشت نوشته است بناً اگر ما بیست و چهار انگشت را اندازه نمایم تقریباً مساوی به ۵۰ سانتی میشود.

از اینکه کتاب امام ازرقی دست اول و در تاریخ مدینه کتاب دقیق بوده هم از جانبی چندین نفر به شکل دسته جمعی نوشته شده است، بناً میتوان یک ذراع را ۵۰ سانتی حساب نمود. (۲)



مادل اندازه گیری اسلامی



پلان مسجد نبوی و خانه های بی بی ها

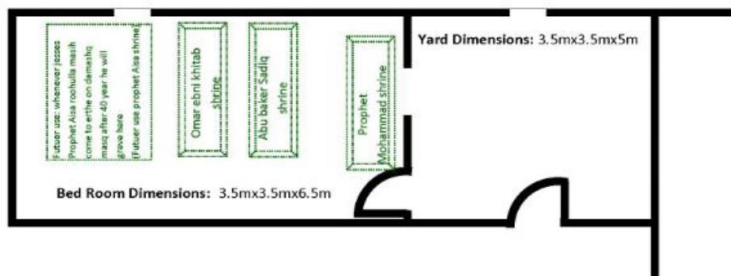
در پلان فوق در دو کنار مسجد نبوی خانه های بی بی ها دیده میشود که هم یکسان (تئپیک) دارا یحویلی کوچک، آشپزخانه، حمام و اتاق بزرگ نشیمن و استراحت است.

این خانه ها نظر به شماره های قید شده از این بی بی ها بود:

۱. بی بی سویده
۲. بی بی عایشه
۳. بی بی حفسه
۴. بی بی ام سلام
۵. بی بی جوایریه
۶. بی بی ام حبیبیه
۷. بی بی زینب بن جهاش
۸. بی بی صفیه
۹. بی بی میمونه
۱۰. بی بی زینب بن خوزیامه

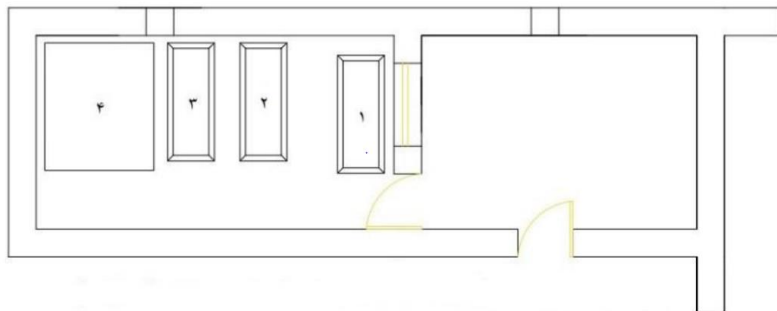
مادل اندازه گیری اسلامی

نظر به وسعت و بزرگ ساختن مسجد نبوی که در زمان حضرت محمد(ص) آغاز شد بدون خانه شماره ۲ که مربوط به بی بی عایشه (رض) میباشد در محوطه مسجد نبوی پا برجاست زیرا در آن خانه مقبره حضرت محمد(ص)، ابوبکر صدیق (رض)، عمر فاروق (رض) وجود دارد که میتوان معماری آنرا تحت مطالعه قرار داد.



PROFET MOHMMAD PBH HOUSE APPROXIMATE DESIGN

پلان مقبره حضرت محمد (ص)، ابوبکر صدیق (رض) و عمر فاروق (رض)



پلان مقبره حضرت محمد(ص) که خانه حضرت عایشه (رض) بود

مادل اندازه گیری اسلامی

.....

۱. مقبره حضرت محمد (ص)
۲. مقبره ابوبکر صدیق (رض)
۳. مقبره عمر فاروق (رض)
۴. جای عبادت بی بی عایشه (رض)

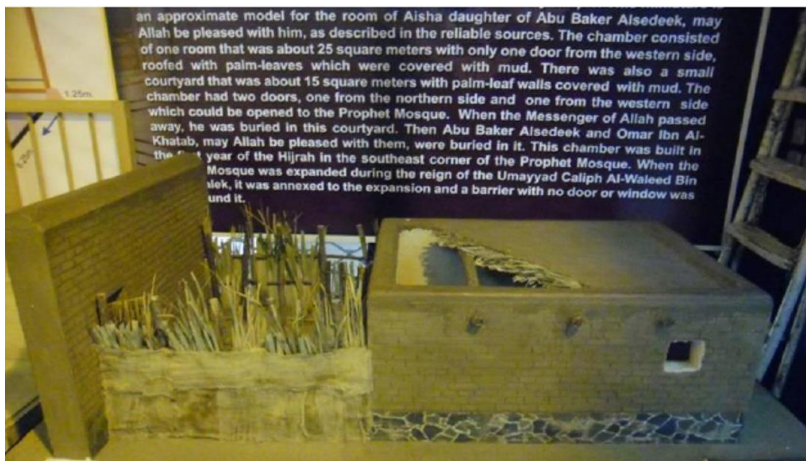


دید مقابل (نمای مقابل) خانه های بی بی ها (سه بعدی)

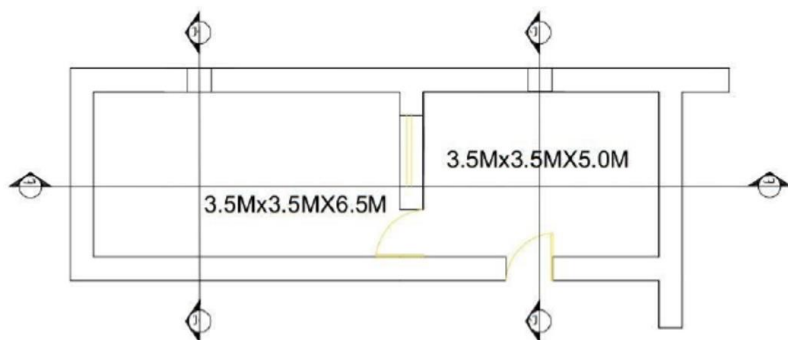


دید مقابل (نمای مقابل) خانه های بی بی ها با نشان دادن دیوار های محافظوی (سه بعدی)

مادل اندازه گیری اسلامی



دید سه بعدی مادل خانه های بی بی ها از موزیم عربستان سعودی



پلان گرافیکی خانه های بی بی ها

اگر پلان گرافیکی را عمیقاً مورد مطالعه قرار دهیم میبایم که همه اندازه های اتاق ها با سیستم مودلی اسلامی در نظر گرفته شده است.

مادل اندازه گیری اسلامی

.....

با در نظر داشت فارمول ذیل میتوانیم دقت اندازه گذاری سیستم مودلی اسلامی را دریابیم:

به طور مثال:

عرض اتاق $3/5$ متر است و اگر ما آنرا تقسیم 50 سانتی متر یا $0/5$ متر نماییم، عدد را میبینیم که بدون اعشاریه تقسیم شده است یا خیر؟

$3/5$ متر $\div 0/5$ متر = 7 مادل، پس عددی به دست آمده بدون اعشاریه تقسیم شد.

۱. عرض اتاق بزرگ $3/5$ متر که مساوی به 7 مادل بزرگ است.

۲. ارتفاع اتاق بزرگ $3/5$ متر که مساوی به 7 مادل بزرگ است.

۳. طول اتاق بزرگ $6/5$ متر که مساوی به 13 مادل بزرگ است.

۴. عرض حویلی $3/5$ متر که مساوی به 7 مادل بزرگ است.

۵. ارتفاع حویلی $3/5$ متر که مساوی به 7 مادل بزرگ است.

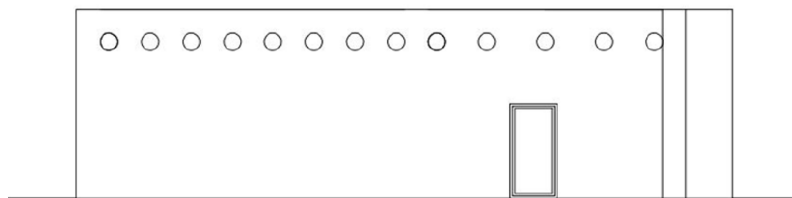
۶. طول حویلی 5 متر که مساوی به 10 مادل بزرگ است.

نماها:

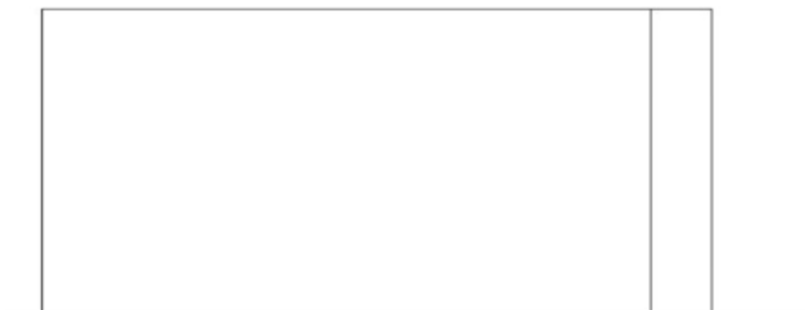
نماها بصورت دقیق و سیستم مادلی از تصاویر پلان و مادل خانه بی بی ها که در موزیم عربستان سعودی وجود دارد ترتیب و در پروگرام اتوکد ترسیم سپس به فارمت پی دی اف و بعداً به تصویر مبدل گردیده که در اندازه های آن هیچ تغییری بوجود نیامده است.

مادل اندازه گیری اسلامی

.....



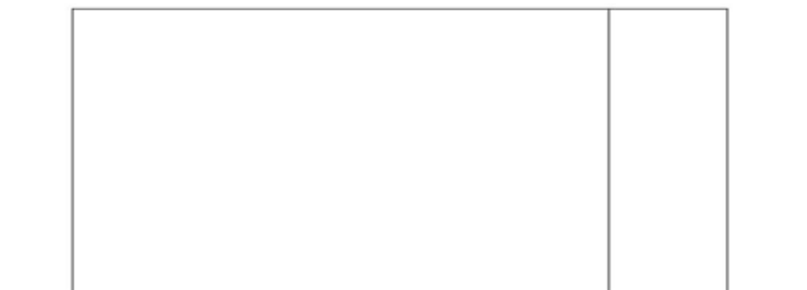
دید مقابل گرافیکی خانه های بی بی ها



دید (نمای جانبی) خانه های بی بی ها

مادل اندازه گیری اسلامی

.....



دید (نمای جانبی) خانه های بی بی ها

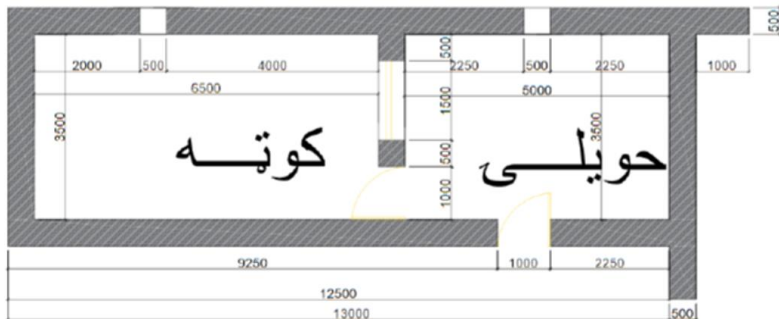


دید (نمای جانبی) خانه های بی بی ها

مادل اندازه گیری اسلامی

.....

پلان تفصیلی خانه و حویلی:



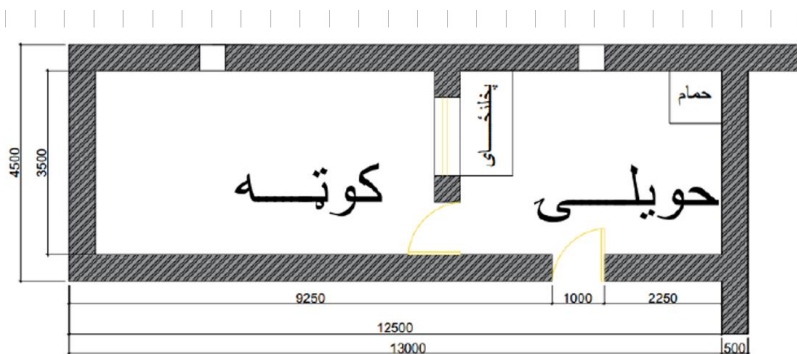
پلان با اندازه های داخلی خانه بی بی ها به شکل تیبیک

این پلان با در نظر داشت تصاویر و مادل موجوده در موزیم کشور عربستان سعودی ترتیب گردیده است.

۱. فاصله بین دیوار و کلکین ۲ متر مساوی به ۴ مادل بزرگ است.
۲. عرض کلکین کوچک سمت شمال ۰/۵ متر (۵۰ سانتی متر) مساوی ۱ (یک) مادل بزرگ است.
۳. عرض دروازه اتاق ۱ (یک) متر مساوی به ۲ (دو) مادل بزرگ است.
۴. فاصله بین دروازه و کلکین ۰/۵ متر (۵۰ سانتی) مساوی به ۱ (یک) مادل است.
۵. عرض کلکین ۱/۵ متر مساوی به ۳ (سه) مادل بزرگ است.

مادل اندازه گیری اسلامی

-
۶. فاصله بین کلکین و دیوار طولانی ۰/۵ متر (۵۰ سانتی) مساوی به ۱ (یک) مادل است.
 ۷. فاصله بین دیوار الی کلکین حویلی ۲/۲۵ متر (۲۲۵ سانتی) مساوی به ۴/۵ (چهارونیم) مادل بزرگ است.
 ۸. عرض کلکین حویلی ۰/۵ متر (۵۰ سانتی متر) مساوی ۱ (یک) مادل بزرگ است.
 ۹. فاصله بین کلکین الی دیوار حویلی ۲/۲۵ متر (۲۲۵ سانتی) مساوی به ۴/۵ (چهارونیم) مادل بزرگ است.
 ۱۰. عرض یا ضخامت دیوار ها ۰/۵ متر (۵۰ سانتی) مساوی به ۱ (یک) مادل بزرگ است.
 ۱۱. طول دیوار محافظوی ۱ متر (یک) مساوی به ۲ مادل بزرگ است.



پلان با اندازه های خارجی خانه بی بی ها به شکل تیپیک

مادل اندازه گیری اسلامی

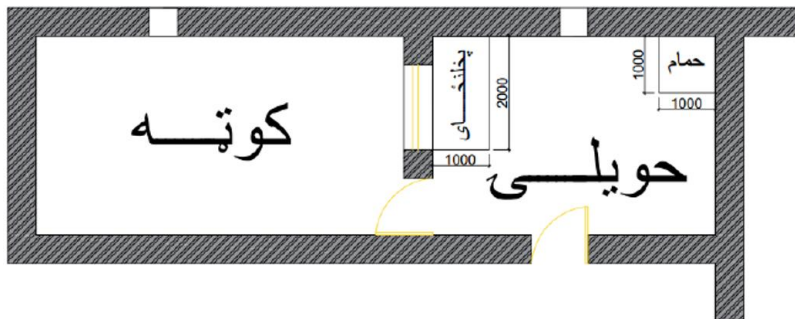
.....

اندازه های بیرونی با در نظر داشت مادل قرار ذیل است:

۱. عرض دیوار محافظوی ۰/۵ (۵۰ سانتی) متر مساوی به یک مادل بزرگ است.
 ۲. فاصله بین دیوار الی دروازه دخولی حویلی ۲/۲۵ متر مساوی ۴/۵ (چهارونیم) مادل بزرگ است.
 ۳. عرض دروازه ۱ متر مساوی به ۲ (دو) مادل بزرگ است.
 ۴. فاصله بین دروازه و ختم دیوار خانه ۹/۲۵ متر مساوی به ۱۸/۵ مادل بزرگ است.
 ۵. فاصله بین دیوار محافظوی و دیوار ختم خانه ۱۲/۵ متر مساوی به ۲۵ مادل بزرگ است
 ۶. فاصله از شروع دیوار محافظوی الی ختم دیوار خانه ۱۳ متر مساوی به ۲۶ مادل بزرگ است.
- درینصورت تمام اندازه های خورد و بزرگ شامل سیستم مودلی بوده که در پلان ها به وضاحت دیده میشود.

مادل اندازه گیری اسلامی

.....

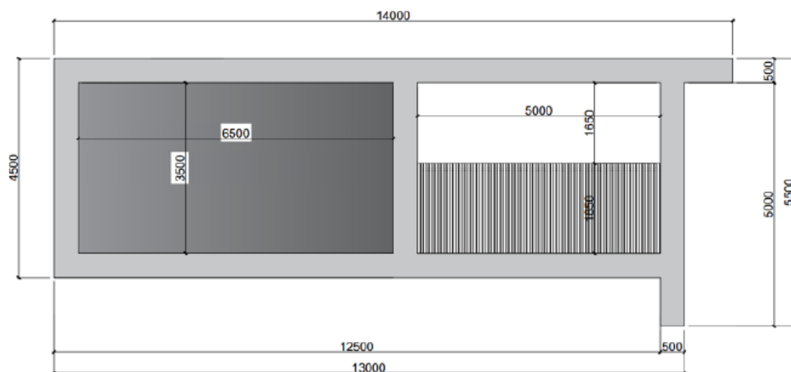


پلان تشریحی خانه بی بی ها

اندازه های حمام حویلی و بخش آشپزخانه قرار ذیل است:

۱. عرض حمام حویلی ۱ متر، مساوی به ۲ (دو) مادل بزرگ است.
۲. طول حمام حویلی ۱ متر، مساوی به ۲ (دو) مادل بزرگ است.
۳. عرض آشپزخانه ۱ متر، مساوی به ۲ (دو) مادل بزرگ است.
۴. طول آشپزخانه ۲ متر، مساوی به ۴ (چهار) مادل بزرگ است.

مادل اندازه گیری اسلامی

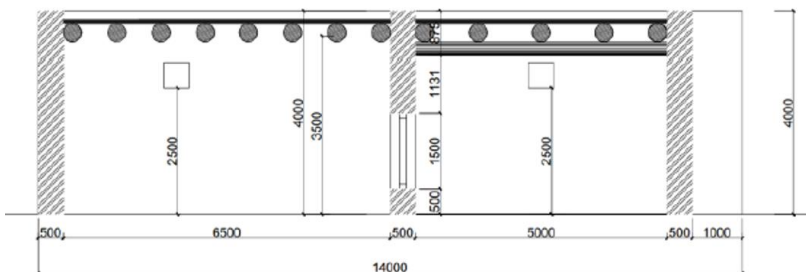


پلان پوشش خانه های بی بی ها

اندازه های عمومی با در نظر داشت مادل قرار ذیل است:

۱. عرض خارجی (بیرونی) اتاق ۴/۵ (چهار و نیم متر) مساوی به ۹ مادل بزرگ است.
۲. عرض خارجی سمت شمال به شمول طول دیوار محافظوی ۱۴ متر مساوی به ۲۸ مادل بزرگ است.
۳. عرض دیوار شرقی به شمول عرض دیوار محافظوی و طول قسمت دیگر دیوار محافظوی مساوی به ۵/۵ متر مساوی به ۱۱ بزرگ مادل است.
۴. طول سمت جنوبی با عرض دیوار محافظوی ۱۳ متر مساوی به ۲۶ مادل بزرگ است.

مادل اندازه گیری اسلامی



قطع یا تراش الف - الف

اندازه های ارتفاعات با در نظر داشت سیستم مادلی قرار ذیل است:

۱. ارتفاع کلکین کوچک داخل اتاق بزرگ از فرش الی زیر کلکین $2/5$ متر مساوی به ۵ مادل بزرگ است.
۲. ارتفاع کلکین $0/5$ متر (۵۰) سانتی مساوی یک مادل بزرگ است.
۳. ارتفاع سر کلکین الی زیر چوب پوش $0/5$ متر (۵۰) سانتی مساوی به یک مادل بزرگ است.
۴. ارتفاع از فرش الی زیر چوب بندی $3/5$ متر مساوی به ۷ مادل است.
۵. اندازه کرسی یعنی فاصله از فرش الی زیرانه کلکین $0/5$ متر مساوی به ۱ (یک) مادل بزرگ است.
۶. اندازه ارتفاع کلکین $1/5$ متر مساوی به ۳ مادل بزرگ است.
۷. اندازه ارتفاع از ختم کلکین الی چوب بندی پوشش $1/5$ متر مساوی به ۳ (سه) مادل بزرگ است.

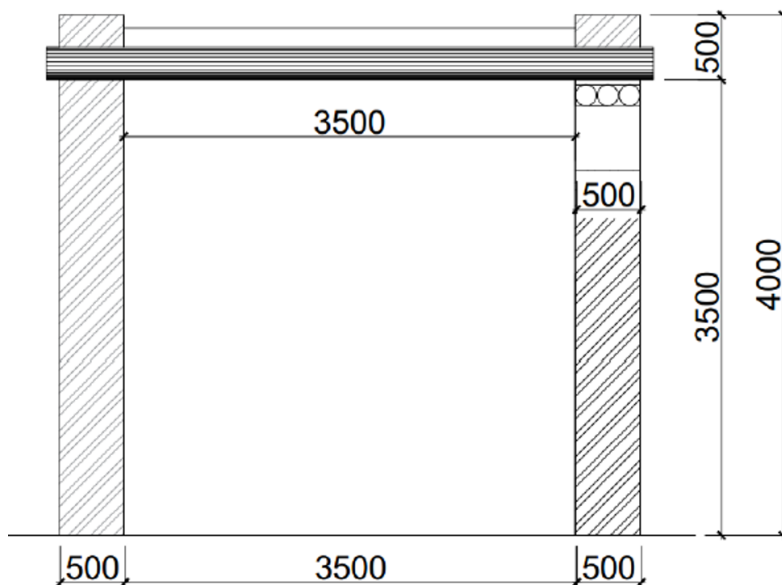
مادل اندازه گیری اسلامی

.....

۸. ارتفاع کلکین کوچک داخل حویلی از فرش الی زیر کلکین ۲/۵ متر مساوی به ۵ مادل بزرگ است.

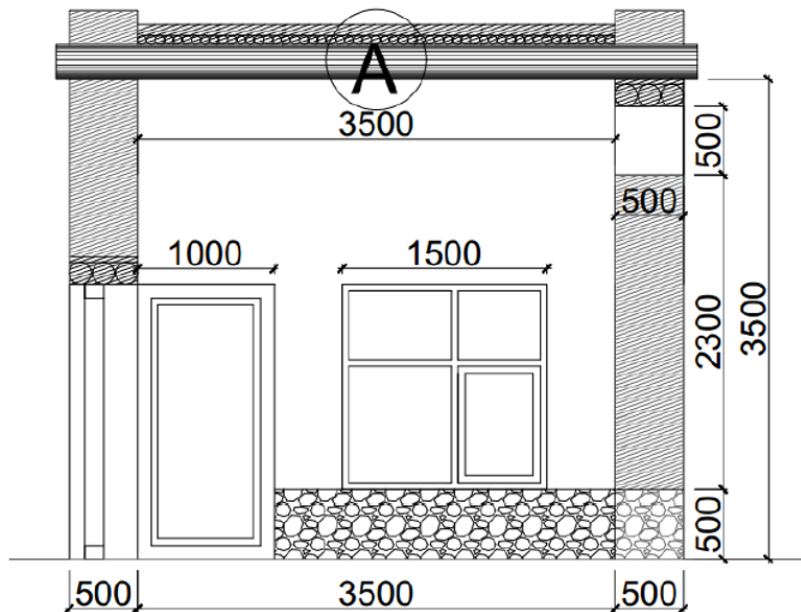
۹. ارتفاع از زیر پوشش چوب بندی الی ختم خزند ۰/۵ متر مساوی به ۱ (یک) مادل بزرگ است.

۱۰. اندازه عمومی بیرونی از فرش زمین الی ختم خزند پوشش بام ۴ متر مساوی به ۸ مادل بزرگ است.



قطع یا تراش ب - ب

مادل اندازه گیری اسلامی



قطع یا تراش ت - ت

مادل اندازه گیری اسلامی

.....



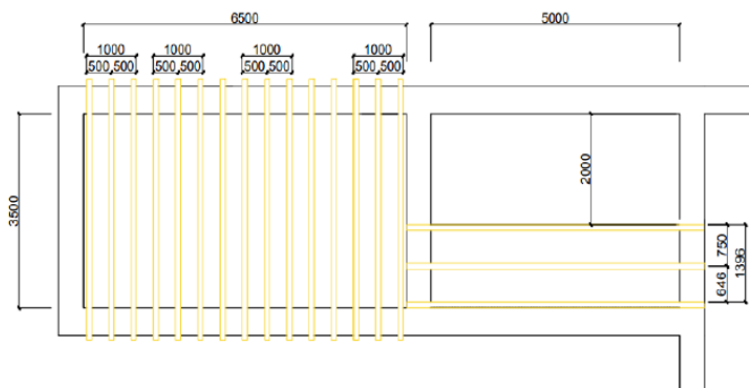
دیتایل (A)

اگر به دیتایل فوق نظر اندازه گیری نماییم چنین میتوان نوشت:

۱. چوب دستک استفاده شده چوب تانگو است که نسل آن از کشور هند انتقال داده شده ولی نظر به بعضی نقشه ها چوب درخت خرما ذکر شده ولی درین جا امکان استعمال چوب خرما درست نبوده، همان چوب تانگو درست است.

مادل اندازه گیری اسلامی

-
۲. چوب های دستک در یک متر سه اصلحه چوب انداخته شده بالای آن شاخه های نازک چوب تانگو استفاده شده است.
 ۳. بعد از چوب تانگو، گل که در وطن ما بنام غوره گل مسمی است، استفاده شده است.
 ۴. بعد از غوره گل در بام ها خاک خشک (خشکی) جهت میلان استفاده شده است.
 ۵. بعد از خاک خشک (خشکی) در بام ها کاه گل استفاده شده است.
 ۶. در بام ها ناوه های چوبی نیز به کار رفته که از چوب های محلی توسط نجاران به کمک تیشه کنده شده و بعداً در بام ها نصب شده است.

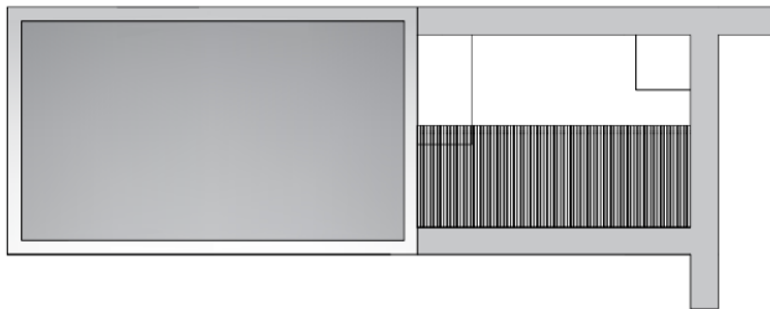


پلان دستک بندی پوشش

مادل اندازه گیری اسلامی

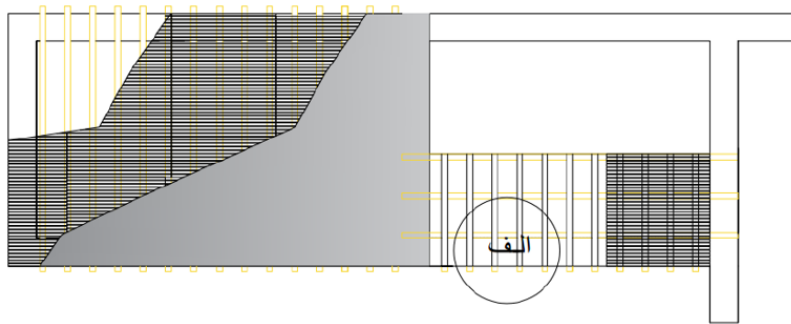
.....
بعضی اندازه ها باقی مانده نیز به اساس سیستم مادل دیزاین و عملی گردیده است:

۱. در اتاق بزرگ در یک متر سه اصلحه چوب استفاده شده که مساوی به ۲ مادل بزرگ است.
۲. فاصله سر پوشیده حویلی در عرض $1/5$ متر که مساوی به ۳ (سه) مادل بزرگ میشود.
۳. فاصله سر باز حویلی در عرض ۲ متر که مساوی به ۴ مادل بزرگ است.

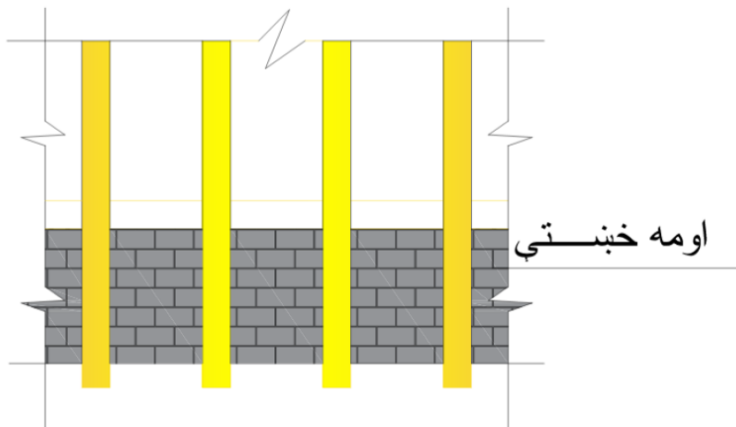


پلان پوشش (پلان بام)

مادل اندازه گیری اسلامی



پلان تفصیلی پوشش

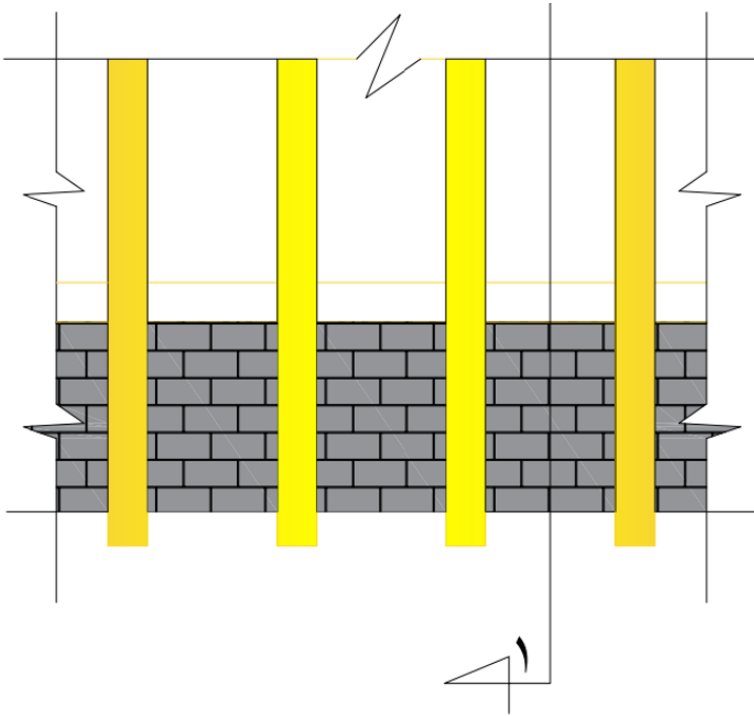


دیتایل الف در پلان

ازینکه دیوار ها از خشت خام ساخته شده است ، در بین دستک ها
غرض عدم حرکت (جلوگیری از حرکت) از یک سمت به سمت
دیگر خشت خام کار گردیده است.

مادل اندازه گیری اسلامی

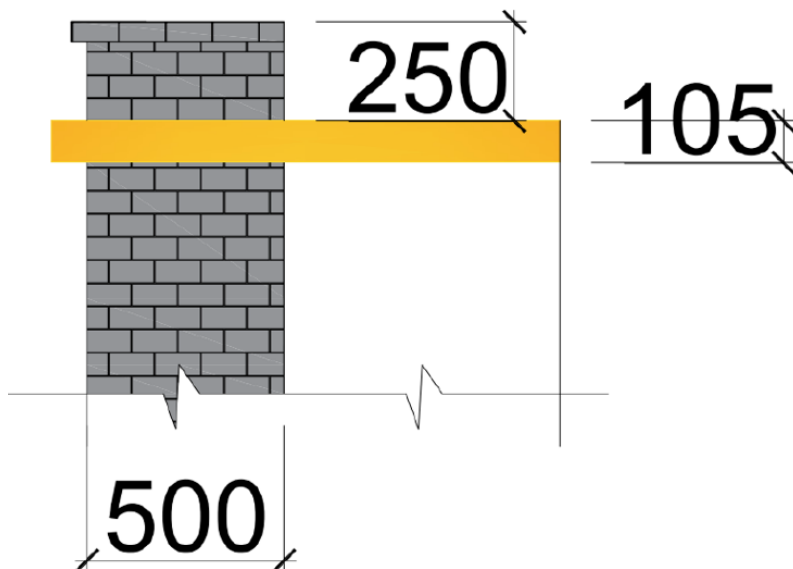
.....



دیتایل ۱ در پلان

مادل اندازه گیری اسلامی

.....



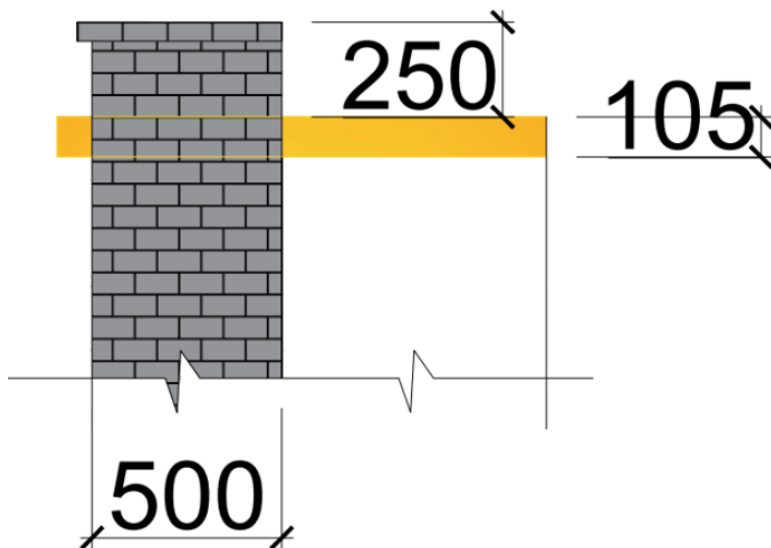
دیتایل ۱ در قطع یا تراش بدون در نظر داشت خشت کاری

قطع درین دیتایل از وسط چوب دستک در نظر گرفته که به سیستم مادل نیز برابر میباشد:

۱. عرض دیوار در قسمت بالا $0/5$ متر که مساوی است به ۱ (یک) مادل بزرگ.
۲. ارتفاع از سر چوب دستک الی ختم خرنده $0/25$ متر که مساوی به نیم مادل بزرگ یا ۵ مادل کوچک میشود.
۳. قطر چوب دستک ۱۰۵ ملی متر گرفته شده که مساوی $10/5$ سانتی متر که مساوی به ۳ (سه) مادل کوچک است.

مادل اندازه گیری اسلامی

.....



دیتایل ۱ در قطع یا تراش با در نظر داشت خشت کاری

قطع درین دیتایل از پشت چوب دستک در نظر گرفته که به سیستم مادلی نیز برابر میباشد:

۱. عرض دیوار در قسمت بالا ۰/۵ متر که مساوی است به ۱ (یک) مادل بزرگ است.
۲. ارتفاع از سر چوب دستک الی ختم خرنده ۰/۲۵ متر که مساوی به نیم مادل بزرگ یا ۵ مادل کوچک است.
۳. قطر چوب دستک ۱۰۵ ملی متر گرفته شده که مساوی ۱۰/۵ سانتی متر که مساوی به ۳ (سه) مادل کوچک است. (۳)

مادل اندازه گیری اسلامی

.....

ماخذ

۱. ترجمه از سایت گوگل

۲. ازرقی، محمد بن عبدالله. سال نشر ۱۴۱۶ هجری قمری
اخبار مکه. زبان - عربی. چاپ - دار لا ندلس - بیروت - لبنان

۳. حشمت الله اتمر. دكتور. مهندس. (۰۱ / ۱۱ / ۱۴۰۲)، د اسلامی
معماری پیل. مطبعه لاجواب، کابل - افغانستان.

مادل اندازه گیری اسلامی

.....

نست کتاب های چاپ شده

۱. معماری افغانستان
۲. اطلاعات، اصول و قواعد طراحی در معماری (بخش شفاخانه ها)
۳. راهنمود طلايي
۴. (برای اساتید انستیتوت های تخنیکي و ساختمانی افغانستان)
۵. رسم تخنیک (گامی به سوی دنیای انجینری) جلد اول
۶. رسم تخنیک (گامی به سوی دنیای انجینری) جلد دوم
۷. اطلاعات، اصول و قواعد طراحی در معماری (بخش اداری)
۸. معماری اصیل شهر کابل (مرادخانی)
۹. معماری شهر کابل (بی بی مهرو)
۱۰. افغانستان در قرن تکنالوژی
۱۱. زونبندی اقلیم و زلزله افغانستان
۱۲. صدقه جاریه / دنیای انجینری
۱۳. آموخته های ناب از طراحی تا نظارت جلد اول (۱۹۹۰ الی ۲۰۲۱)
۱۴. داستان حقیقی با مقیاس معماری
۱۵. فرار از کشور- با تصاویر مستند
۱۶. نقش دانشمندان مسلمان در فن معماری و مهندسی
۱۷. پخسه در افغانستان
۱۸. بنیا نگذاری اولین مساجد توسط افغانها در آسترلیا
۱۹. آموخته های ناب از طراحی تا نظارت جلد دوم (۱۹۹۰ الی ۲۰۲۱)

مادل اندازه گیری اسلامی

.....

۱۹. منار جام - الهامی برای قطب منار
۲۰. آموخته های ناب از طراحی تا نظارت
جلد سوم (۱۹۹۰ الی ۲۰۲۱)
۲۱. جام یا کلیان (کلان)
۲۲. معماری گل و چوب (معماری شهر کهنه کابل) جلد اول
۲۳. معماری گل و چوب (معماری شهر کهنه کابل) جلد دوم
۲۴. معماری گل و چوب (معماری شهر کهنه کابل) جلد سوم
۲۵. چپر ته چي قانون نه شته (گډوډي د افغانستان په معماری کې)
۲۶. مدرنه جو ما تونه ،، پخوا او نن ،،
۲۷. هله جور کو (نی پخسه - مقاوم زلزله)
۲۸. اطلاعات، اصول و قواعد طراحی در معماری (بخش مساجد)
۲۹. اطلاعات، اصول و قواعد طراحی در معماری (بخش مکاتب)
۳۰. هنر و صنعت چوب در مرادخانی
۳۱. هنر و پیشه حکاکي - زرگری در مرادخانی
۳۲. هیچ (چهل داستان واقعی)
۳۳. معماری اصیل شهر کابل
- (تشریح مورخ ۱۷ ماه میزان سال ۱۴۰۱ پوهنتون پولی تخنیک
کابل)
۳۴. ۴۰- چهل
۳۵. مجنون او گلچین (پینتو ناول)
۳۶. در جستجو (ناول به زبان دری)
۳۷. تفاوت ها تفاوت می آورد (کتاب تصویری)
۳۸. مجموعه از دروس دینی مولوي صاحب خیرالله مخدوم
(جلد اول)

مادل اندازه گیری اسلامی

.....

۳۹. برف ها آب میشود
۴۰. رسم و تخنیک (گامی به سوی دنیای انجینزری) جلد سوم
۴۱. آرزو و امید (ناول به زبان دری)
۴۲. بوډا بنکاري (پښتو ناول)
۴۳. نامنوني ژوي (پښتو ناول)
۴۴. د اسلامي معمارۍ پيل
۴۵. حيوانات شوخ (ناول به زبان دری)
۴۶. مجموعه از دروس دینی مولوي صاحب خيرالله مخدوم (جلد دوم)
۴۷. د شپېلۍ مينه (مه يڼه) په کچه گړۍ کې (پښتو ناول)
۴۸. حشمت خان د کلا معماري
۴۹. د افغان الک او آذري جلی مينه (پښتو ناول)
۵۰. د وچو بڼونه او پارکونو معماري
۵۱. د يوې ښونکې مینان په يوه ټولگي کې (پښتو ناول)
۵۲. د ژرنده گړي ماما مينه (پښتو ناول)
۵۳. په اسلامي نظام کې ودانيز پرمختگ
۵۴. شپنه ادې (پښتو ناول)
۵۵. بي زده کړې پوی (پښتو ناول)
۵۶. د میني تاو (پښتو ناول)
۵۷. (BIM) په خپله ژبه - په نړۍ کې تر ټولو نوې او گړندۍ کړنلاره د معمارانو او اېنجنېرانو(انجینرانو) له پاره
۵۸. مجموعه از دروس دینی مولوي صاحب خيرالله مخدوم (جلد سوم)
۵۹. سيدو او عيدو - د کوشنيوالي خواره ملگري (پښتو ناول)
۶۰. د يوې مياشتې **ناوې** (پښتو ناول)
۶۱. دڅاڅکو هار (د يوه سړی لنډې کيسې)

مادل اندازه گیری اسلامی

.....

۶۲. د کابل بنار اصلي معماري (مراد خانۍ)
۶۳. کوشنی سوداگره (پښتو ناول)
۶۴. د کابل بنار معماري - بي بي مهرو
۶۵. سر غندوی (ناب، مشهور) پوډري
۶۶. پارونکی سپلاب (پښتو ناول)
۶۷. خواریکښ قاضي (پښتو ناول)
۶۸. د پخوانیو جوماتونو توپیر د نن سره
۶۹. د مور وژونکی (قاتل)، (پښتو ناول)
۷۰. د مور مېړه (پښتو ناول)
۷۱. مجموعه از دروس دینی مولوي صاحب خیرالله مخدوم
(جلد چهارم)
۷۲. لپونی ملا (پښتو ناول)
۷۳. خوان شهید (پښتو ناول)
۷۴. توده برستن (پښتو ناول)
۷۵. نورک اکا (پښتو ناول)
۷۶. غریبک (پښتو ناول)
۷۷. د ژوند خوږې او ترخې (پښتو ناول)
۷۸. الماء [دیارس کلنه فلسطینی انجلی تر نړېدلې ودانۍ (پښتو ناول)]
۷۹. مجموعه از دروس دینی مولوي صاحب خیرالله مخدوم
(جلد پنجم)
۸۰. ادبي لښتې / چوب ادبی
۸۱. د بناروالی کاریگر (پښتو ناول)
۸۲. د خاورو لاندې بنار (د عینک مسو کان ته څېرمه)
۸۳. شهری زیر خاک (نزدیک معدن مس عینک)
۸۴. ساختمان های کانتینری
۸۵. کانتینري ودانۍ

مادل اندازه گیری اسلامی

.....

Architecture of Buddhist temple in Kabul city	.۸۶
بنکلی هوسی (پښتو کیسه)	.۸۷
خره بیزو (پښتو کیسه)	.۸۸
سور تنور (پښتو ناول)	.۸۹
سپین کارغه (پښتو داستان)	.۹۰
لپونی لپوه (پښتو داستان)	.۹۱
بندي مرغه (پښتو داستان)	.۹۲
بی وخته سبلاّب (پښتو ناول)	.۹۳
ملا نصرالدین سره د دوکی پایله (پښتو ناول)	.۹۴
د پوی بهلول غوره پرپکړه (پښتو داستان)	.۹۵
د کابل ښار لمړي گمرک اداري ودانۍ معماري	.۹۶
ناکامه مینه (پښتو ناول)	.۹۷
سنگلاخ دره او معماري	.۹۸
عشق در کانتینر ها (ناول به زبان دری)	.۹۹
مادل (مدل یا مودل) اندازه گیری اسلامی	.۱۰۰

مادل اندازه گیری اسلامی

.....

لست کتاب های تحت کار

۱. هنر خطاطی و میناتورری در مراد خانی
۲. هنر کلالی در مرادخانی
۳. بی وخته باران
۴. دژوند پای
۵. بازی ها و سپورت محلی مردم افغانستان

مادل اندازه گیری اسلامی

.....

در صورت وقت و امکان

۱. پخسه در افغانستان (به زبان انگلیسی)
۲. تاریخ معماری افغانستان
۳. حویلی های آسمان خراش
۴. ارتباط گذشته، حال و آینده در معماری
۵. استعداد، سرعت و اقتصاد در معماری افغانستان
۶. شیطان چراغ
۷. خاطره ها

Islamic measurement model

Written by: Architect PHD Hashimattullah

Almar

Date: May – June / 2023

**Get more e-books from www.ketabton.com
Ketabton.com: The Digital Library**