

## ډالۍ

هغه ښاغلو پښتنو ډاکټرانو ته ډالۍ کووم، چې د پښتو ژبې د پراختیا او څېړنې لپاره کار کوي.  
او خپله ملي او مورنۍ ژبه پر نړیوالو ورپېژني.

**رنځپوهه تسليمه كاكړ**

**Ketabton.com**

## ستاينه

په دې وروستيو کلونو کې په هيواد کې د علم او پوهې په برخه کې ډېر پرمختگونه شوي

يو شمېر خصوصي روغتونونه او علمي ادارې جوړې شوي دي.

او د زده کړيالانو شمېر او علاقه د علم او پوهې سره ډېره شوي

اړينه ده چې د لوړو زده کړو کميت او کيفيت ته پوره توجه وشي

چې علمي اثارو ته بايد توجه وشي چاپ او ژباړې وشي او رنځپوهان اثار وليکې او چاپ يې کړي

دا کتاب په پښتو ملي ژبه د رنځپوهه تسليمه کاکړ لخوا ژباړل شوې او ترتيب شوي

او ډېر زيار يې گاللی ترڅو زمونږ درانه مسلکي کسان ترې گټه پورته کړي

اغلی رنځپوهه تسليمه کاکړ ته دډېرو برياوو په هيله

په درنښت

رنځپوه عبداللطيف (قريشي)

## د پيل خبرې

د لوي څښتن تعالی څخه ډېر خوشحاله يو چې د التراسونډ کتاب مو په پښتوملي ژبه وژباړه ترتيب او منظم مو کړ ترڅو مسلکې کسان ترې پوره استفاده وکړي دا چې التراسونډ د گېډې حوصلې اونسايې ولادې ناروغۍ و په تشخيص او تداوي کې ترې استفاده کېږي ددې معاینې ارزښت دادی چې ناروغ ته کوم خطر نه پېښوي او دنورو معایناتولکه رادیولوژی، MRI , CT Scan څخه ارزانه پریوزی التراسونډ د گېډې، حوصلې، نسايي ولادي د سطحې ارگانونو او د رگونو ناروغیو په تداوي او تشخيص کې په روټين ډول کارول کېږي په دې کتاب کې هڅه شوې ده چې ساده پښتو ملي ژبه وکارول شي ترڅو رنځپوهان او هم مسلکي ترېنه کته واخلې کتاب کله هم له تیروتنو او نیمگړتیاوو څخه خالي نه وي بیا هم په بڅښنې سره د ښاغلي رنځپوه عبدالغفار کاکړ او رنځپوه عبداللطيف قريشي څخه منندويې يو چې ددې کتاب په چمتو کولو کې د رنځپوهه تسليمه کاکړ سره زيار ايستلی د لوی څښتن څخه ورته د لادېرو برياوو په هیله

په درنښت

رنځپوهه تسليمه کاکړ

## بسم الله الرحمن الرحيم

### التراسوند

غږ (sound) :

پېژندنه : غږ د یوې څپې څخه عبارت دی چې د مستقیم حرکت د ځانگړتیاو لرونکی وي. له یوې نقطې څخه بلې نقطې ته د یوې غږیزې څپې د حرکت په مهال د مالیکولر دینسټی، حرارات او فشار او ځینی نورو بدلونو له کبله دنوموړې څپې په تیزوالی کې بدلون منځ ته راځي.

د غږ نښه :

غږ نښه یا واحد Hz دی چې عبارت دی د یوې پوره څپې د تکمېل څخه په یوه ثانیه کې دی.

$$1\text{hertz} = 1\text{cycle} / \text{s}$$

فریکوینسي :

عبارت دی له دسایکلونو شمېر په یوه ثانیه کې

$$\text{No of cycle} / \text{sec} = \text{frequency}$$

د غږ ډولونه :

- 1 - Audible sound : داوریډو قابلیت لري. او فریکوینسي یې 20hz-20000hz پوري وي.
- 2 - Infra sound : هغه غږ چې فریکوینسي د 20hz څخه ټیټ وي.
- 3 - Supra sound : چې فریکوینسي یې د 20000 hz څخه ډېر وي.
- 4 - Ultra sound : چې فریکوینسي یې د 1million hz څخه ډیر وي.

### التراسوند :

التراسوند مانا لور او سوند مانا غږ نو وایو چې التراسوند د غږونو څپرې ته وایي، التراسوند یوه پروسه ده چې په هغه کې لورې فریکوینسي څپې استعمالیږي تر څو دانسان د بدن داخلي غږي وکتل شي. ویلی شو چې التراسوند د 1mega hz فریکوینسي څخه ډېر فعالیت لري..

### التراسوند په دوه ډوله دی :

-1 Diagnostic ultra sound

-2 Therapeutic ultra sound

یادښت : دانسانانو غږ داوریږي او وپروي چې د ښځینو غږ د ۳۰۰ هارټز څخه لوړوي او نارینو غږ د ۱۵۰- تر ۲۰۰ هارټز پورې وي.

### : Ultrasound

التراسوند لور او سوند مانا غږ نو ویلی شو چې التراسوند د غږونو یا د صوتي موجونو څپرې ته وایي. او التراسوند هغه اهتزاز یانې غږ ته وایي چې د کوم یو فریکوینسي د یو مېگا هارټز څخه لورې وي.

### : Other definition

التراسوند یوه پروسه ده چې په هغه کې لورې فریکوینسي اهتزازات استعمالیږي ترڅو دانسان د بدن داخلي غږي وکتل شي. Wave : دا د انرژي نبض ته وایي.

## Parts of ultrasound

۱۵ مختلفې برخې لري چې په لاندې ډول دي :



۱- د التراسونډ ماشين

۲- پروب

۳- جيل

۴- دستگشې

۵- مونيتور

۶- دمعاينې مېز

۷- كمپيوټر

۸- پرنټر

۱- د التراسونډ ماشين :

دا يو ماشين دی چې د تشخيص دمخې لپاره د التراسونډ موجودو

د څپرني لپاره جوړشوي دی.

۲- پروب:

دا يوه اله ده چې د التراسونډ موجوده انتقالوي او بير ته يې اخلي.

۳- مانيتور :

د التراسونډ د ماشين کار مونږ ته روښانه کوي لکه ويديوگانې او عکسونه

اونو ر مونږ ته رابښايې.

۴- دستگشې :

دانتاناتو دمخنيوي لپاره يې کاروو.

۵- دمعاينې مېز : دناروغ دځملاستلو دپاره يې کاروو.

**6- کمپيوټر :**

دا يو برقي او محاسبوي ماشين دی .

**۷- پرنټر :**

د التراسونډ دراپور د صفحې د چاپولو لپاره يې کاروو .

**۸- جيل :**

دپوستکې او پروب ترمنځ هوا له منځه وړی .

**التراسونډ استعمال :**

التراسونډ ددوو موخو لپاره استعمالیږي:

**Diagnostic :1**

**Therapeutic :2**

**۱- تشخيصي برخه :**

**دگېټې معاینات :**

- داسې دردونه چې کليني منظره يې نا مالومه وي .
- دگېټې د اېسپگانو د امکان په صورت کې .
- نامالومه بطني کتلات .
- دگېټې دکتلاتو موجودیت .
- دگېټې د تروما گانو په صورت کې .

**د حوصلي معاینات :**

- دردناکه ادرار، د ادرارو ډېروالی، وینه لرونکې ادرار، دادرار بندش او تکراري انتانات .
- د حوصلي دردونه او کتلات .

- غير نارمل مهبلې افرازات او خونريزي.
- دمباشتنې عادت بنديدل، داخل رحمې مواد او بې اولادي.
- دداخل رحمې حاملگې دليدولو لپاره.
- ديو يا ډېر جنين د ليدلو لپاره چې څو جنينه دي.
- سقط لپاره.
- دجنين د ابناړمليټې د پوهيدو لپاره.
- دملانې يا پلاسنتا دموقعيت د مالومولو لپاره.
- امپنوتیک مايع د اندازه کولو لپاره.
- د جنين وضعيت د مالومولو لپاره.

## ۲- د التراسونډ د تداوي موخه :

- د بايوپسي دلارښوونې لپاره.
- لکه: د ځگر، سيدي، پروستات او داخل بطني ابسې گانو  
د دريناژ لپاره کارول کيږي.

## د التراسونډ ځانگړتياوې :

- ❖ دا موجونه په مستقيم ډول سره تيريږي.
- ❖ دا موجونه په هوا او خلا کې نه تيريږي.
- ❖ دا موجونه په نيمه توگه د نرمو شيانو څخه تيريږي.
- ❖ دا موجونه د کلکو شيانوڅخه نه تيريږي.
- ❖ دا موجونه د مايعاتو څخه په پوره توگه تيريږي.



**د التراسونډ استعماليدونکي اصطلاحات :**

**ECHOGENIC** : هغه غږي چې سپين خيال ورکوي

**ECHOGENICITY** : د غږي قابليت ته وايي چې سپين خيال ورکوي

**:HYPER ECHOEC**

کله چې موجونه د دسختو شيانو څخه نشي تيريدای ټکر کوي او بيرته التراسونډ ماشين ته راځي او سپين خيال ورکوي.

**:HYPO ECHOEC**

کله چې موجونه د نرمو شيانو څخه تيريزي نيم تيريزي او نيم ټکر کوي او بيرته التراسونډ ماشين ته راځي چې نيم تور او نيم سپين خيال ورکوي.

**:Anechoec**

کله چې موجونه دمايعاتو څخه تيريزي نو پوره ورڅخه تيريزي چې تور خيال ورکوي.

**:Isoechoic**

هغه غږي چې ددواړو ترمنځ توپير نه وي.

**:Homogenous**

هغه غږي چې ټول يو رنگه خيال ورکوي لکه ځگر.

**Heterogenous**: هغه عکس چې په ټولو ځايونو کې يو شان نه وي لکه فايبروما.

### **:Accusting shadow**

هغه توری ساحې ته وايي چې د التراسونډ پواسطه د سختو شيانو شاته جوړېږي.

### **:Inter face**

د دوو غړو تر منځ سرحد ته ويل کېږي.

### **:Artifact**

دا په عکس کې بدلون دی کوم چې بیا وروسته حقيقي عکس کې نه وي دا کېدای شي په عکس کې د تخنيکي ستونزې له امله وي.

### **:Sound waves**

د امپځانيکي موجونه دي.

د صوتي موجونو فریکوينسي د 20-20000 هارټز پوري دی.

فریکوينسي: د موجونو شمېر ته فریکوينسي وايي.

### **د صوتي موجو ډولونه**

صوتي موجونه په دوه ډوله دي

لومړی : مېځانيکي موجونه.

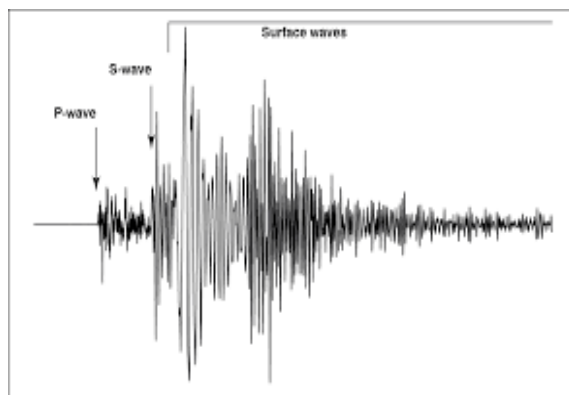
دویم : الکترومقناطيسي موجونه.

مېځانيکي موجونه په درې ډوله دي.

لومړی - سمندريز موجونه دویم - سنديز موجونه دريم - د غږموجونه.

الکترومقناطيسي موجونه هم په درې ډوله دي.

لومړی - راد يوي څپې دویم - د رڼا څپې دريم - د ايکس څپې.



**د پروب فریکوینسي :**

- پروبوته په مختلفو فریکوینسيانو شتون لري
- د فریکوینسي اندازه کول : فریکوینسي په هارټز اندازه کېږي.
- حامله او چاقود لپاره : ۲ مېگا هارټزه استعمال وو.
- روتین کېدې لپاره : ۵، ۳ مېگا هارټزه استعمال وو.
- د ماشومانو لپاره : ۵ مېگا هارټزه استعمال وو.
- د سترگو لپاره : ۱۰ مېگا هارټزه استعمال وو.
- کوچنی برخې : ۷ مېگا هارټزه استعمال وو.

**غږ: مانا اهتزاز چې درې برخې لري :**

- ۱- داوړیدو وړ غږ :
- چې فریکوینسي یې د ۲۰-۲۰۰۰۰ پورې وي.
- ۲- لوړ غږ :
- چې فریکوینسي یې د ۲۰۰۰۰ هارټزه لوړه وي.
- ۳- انفرې غږ :
- چې فریکوینسي یې د ۲۰ هارټزه نېکته وي.

### **:Sonogram**

د التراسونډ د ماشين عکس ته سونو گرام وايي.

### **:Sonography**

هغه پروسه ده چې د هغې په جريان کې عکس د التراسونډ ماشين په واسطه توليديږي.

دی پروسې ته سونو گرافي وايي.

### **:Sonographer**

هغه کس ته وايي چې التراسونډ اجرا کوي.



د پروب ډولونه:

### Abdominal or convex probe - 1

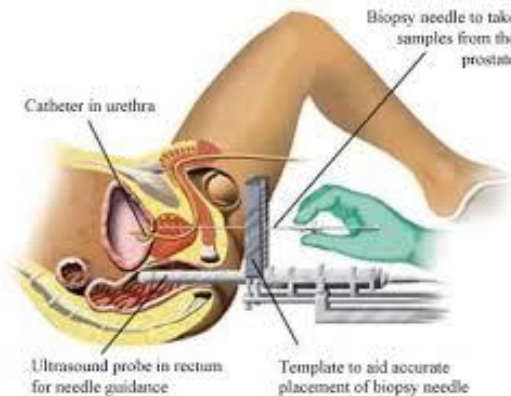
دی ته سطحی پروب هم وایي:

دا دگېډې د غړو د معاینې لپاره استعمالیږي او یا هغه غړو د معاینې لپاره کوم چې په سطحی ډول په گیده کې پراته دي لکه ځگر، پښتورگی او داسې نور.....



### Trans rectal probe - 2

دا پروب د ریکتوم دلارې د نارینه جنسي غړو د معاینې لپاره استعمالیږي. لکه: پروستات.



### trans vaginal probe - 3

دا پروب د مهبل له لارې د بنځینه جنسي غړو د معاینې لپاره استعمالیږي.  
لکه رحم، تخمدان او داسې نور.....



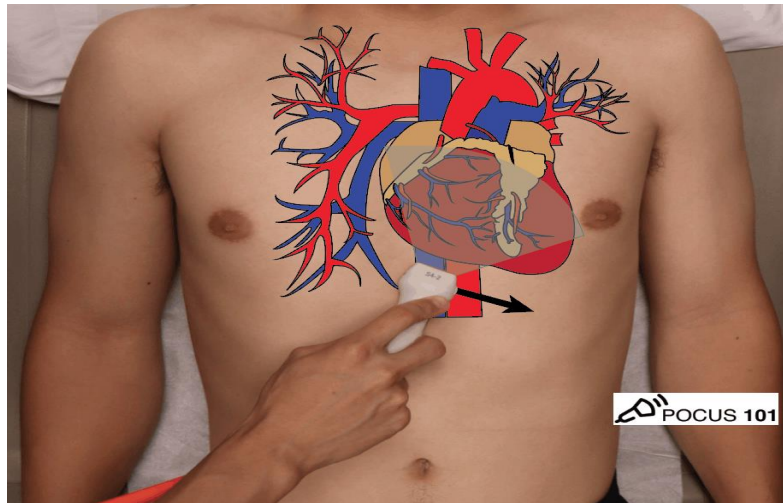
### Liner probe - 4

دا لوړه فریکوینسي لرونکې پروب دی.  
کوم چې د کوچنیو غړو د معاینې لپاره استعمالیږي.  
لکه تایراید او سیدی او داسې نور...



### cardiac probe -5

دا پروب د زړه دمعاينې لپاره استعمالېږي  
لكه دهليزونه، بطينات او داسې نور...



### Esophageal probe -6

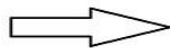
دا پروب د مری، معدې او داسې نور... معایناتو لپاره استعمالېږي

#### Anatomic position

كله چې يو كس مخامخ ولاړ وي او دواړه لاسونه مخې ته وي او دواړه پښې يې يو ځای وي.

دې وضعيت ته اناتوميك وضعيت وايي.

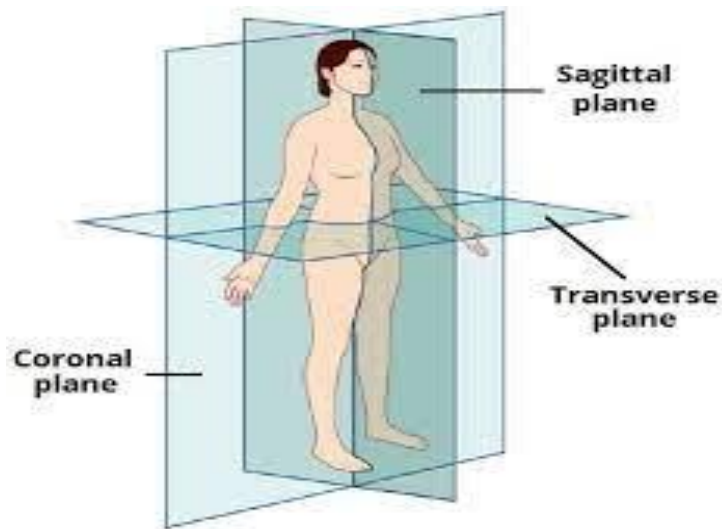
The Anatomical Position



د اناتوميك وضيعت ډولونه:

### Transvers plane

په دې پلان کې مونږ د انسان بدن په پورته او ښکته برخو ویشو.



### sagittal plane or medial sagittal plane

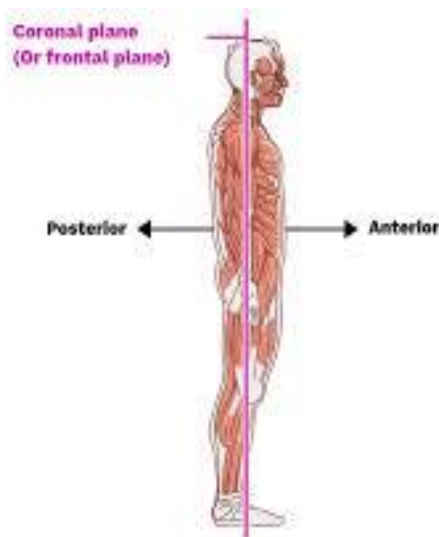
په دې پلان کې مونږ د انسان بدن په ښي او کيڼ برخو ویشو.





## coronal plane

په دې پلان کې دانسان بدن په مخ او شا برخو ویشو.



### د التراسونډ د معایناتو مختلف ډولونه:

- د گېډې معاینه: د گېډې د غړو التراسونډ کولو ته وايي لکه ځگر
- صدري معاینه: د تشي د برخو التراسونډ کولو ته وايي لکه سږي
- د حوصلې معاینه: د حوصلې د ناحیې التراسونډ کولو ته وايي لکه رحم
- ولادي معاینه: په دې معاینه کې د جنین او حاملگې التراسونډ ته وايي
- دريکتوم معاینه: په دې معاینه د نارینو د جنسي غړو التراسونډ کېږي لکه

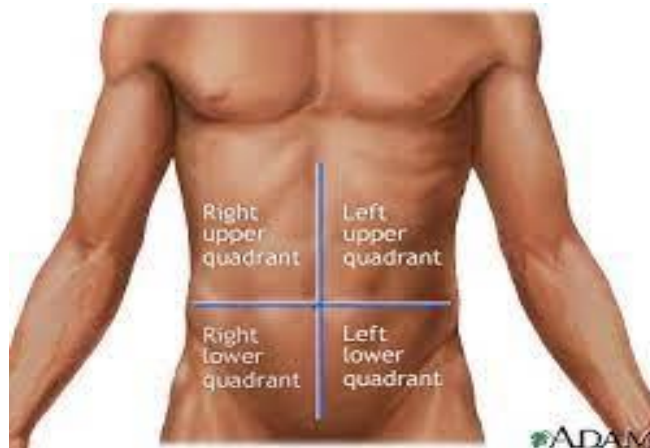
### پروستات

- د ماشومانو معاینه: په دې معاینه کې ماشومان معاینه کېږي
- د کوچنیو غړو معاینه: د بدن د واړو غړو التراسونډ ته وايي لکه تایراید

### د گېډې التراسونډ :

د هغه غړو التراسونډ كولو ته وايي چې د گېډې په جوف كې موقیعت لري..  
لكه ځكر، تريخي او پښتورگي او نور...

### د گېډې اناتوميك څلور برخې



### د گېډې اناتوميك نهه برخې



هغه اورگانونه چې په ښي هاپيو کاندريم ساحه کې دي :

خگر: خگر د بدن يوه غټه غده ده او د هضمې سيستم يوه برخه هم ده.

موقعيت: دگېډې د جوف په پورتنې برخه کې دمعدې ، کولمو او ښي پښتورگي له

پاسه او د ديافراگم لاندې پروت دی.

شکل: يو مخروطي شکل لري..

دندي: خگر زهري مواد په غير زهري موادو بدلوي او صفرا افرازوي او ذخيره کوي.

د آر، بی ، سی د جوړښت وظيفه او د هضمېت دنده هم لري..

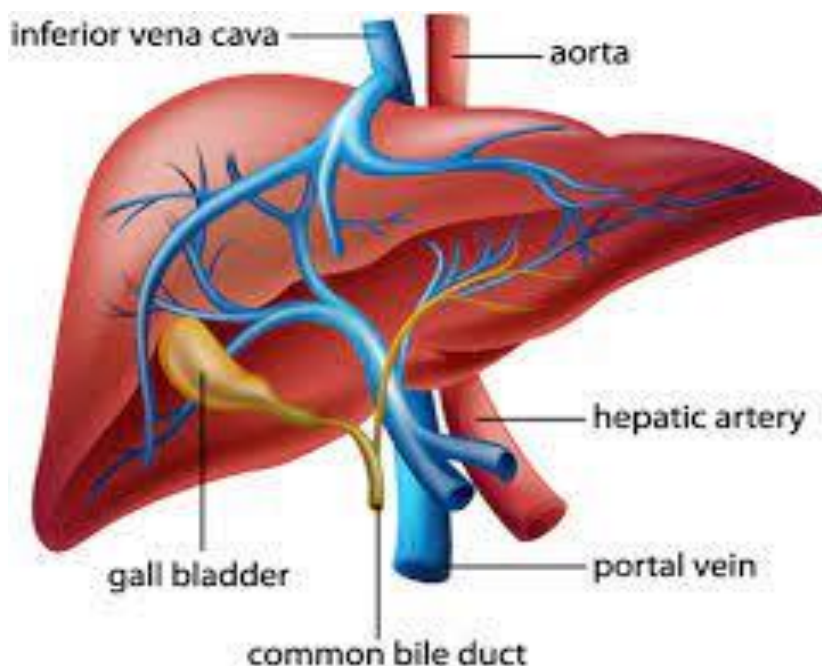
لوبونه: خگر دوه لوبه لري. ښي او کيڼ او هر يو د زرگونو لوبيول نه جوړشوي دی.

اندازه: د ۱۳- ۱۸ سانتي مترو پورې اوږوالې لري. او ۱۲۰۰ نه تر ۱۵۰۰ گرامه وزن

لري..

د خگر رگونه: درې ډوله رگونه لري.

۱: هيپاتيک وين ۲: پورتل وين ۳: هيپاتيک ارتري



### د ځگر د معاینې تخنیک :

لومړی: ناروغ باید ستون ستاغ پروت وي.

دویم: ناروغ باید ژوره ساه واخلي.

دریم: ځگر د پښتو لاندې د پښتو په منځ کې او دښي اوږې ښکتنی برخه کې وکتل شي .

څلورم: ناروغ دواړه لاسونه د سر لاندې باید کېږدي.

### د ځگر خیال :

#### :sub costal view

کله چې ځگر د پوښتو لاندې برخه کې وکتل شي

#### :inter costal view

کله چې ځگر د پوښتو په منځنۍ برخه کې وکتل شي

#### :mid calaviular view

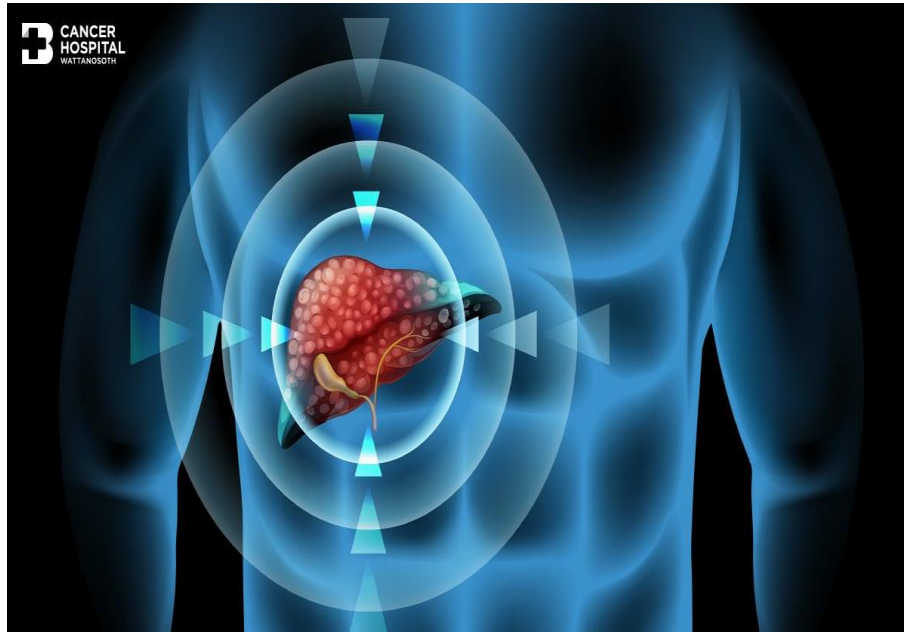
کله چې ځگر د ښي لاس ښکتنی برخه کې وکتل شي

### ځانگړتیاوې :

- ❖ ټول رگونه په نارمل ځگر کې ښکاري
- ❖ د ځگر دیوالونه سپین ښکاري
- ❖ دځگر اندازه د ۱۳-۱۷ سانتي مترو پورې دی
- ❖ د ځگر څنډې نرم او نری وي
- ❖ دځگر ورید او پورتال وین یوه سه پایه جوړوي
- ❖ ۵، ۳ مېگا هارترز پروب څخه کار اخستل کېږي
- ❖ ځگر یو متجانس جوړښت لري.

❖ سيستک ډکت په نارمل ځگر کې نه ښکاري

❖ ايکوجنيسيتي د ځگر يو بلانس کې وي



### **:Fatty liver**

د شحمياتو توليدل د ځگر په حجراتو کې د شحمې ځگر په نوم ياديږي.

د شحمې ځگر علتونه :

- سگرت څکول
- الکول استعمالول
- چاغوالی
- دواگانې

### **ځانگړتياوې :**

✓ د ځگر ايکوجنيسيتي زيات شوي وي

✓ دځگر اندازه زيات شوي وي

- ✓ د ځگر رگونه په سم ډول نه ښکاري
- ✓ ځگر کې سپین ټکي لیدل کېږي
- ✓ د ځگر دیوالونه کم شوي وي
- ✓ د ځگر اندازه په درجو سره کېږي ( شدید، متوسط او لږ )



### **:Congested liver**

کله چې ځگر باندې بوج وي کانسټید ځگر ورته ویل کېږي

### **علتونه:**

- د وینې د فشار لوړوالی
- د ځگر ناروغی
- د زړه ناروغی

### ځانگړتياوې:

- ❖ دځگر ايكوجنيسيتي سمه پاتې كېږي
- ❖ دځگر اندازه وړوكې كېږي
- ❖ پورټال وريدونه پراخوالی مومي
- ❖ دځگر سرحد پكې لږ شوي وي
- ❖ ټول رگونه يوبل سره نښتي وي
- ❖ عكس به غير متجانس وي



## Hepatomegaly:

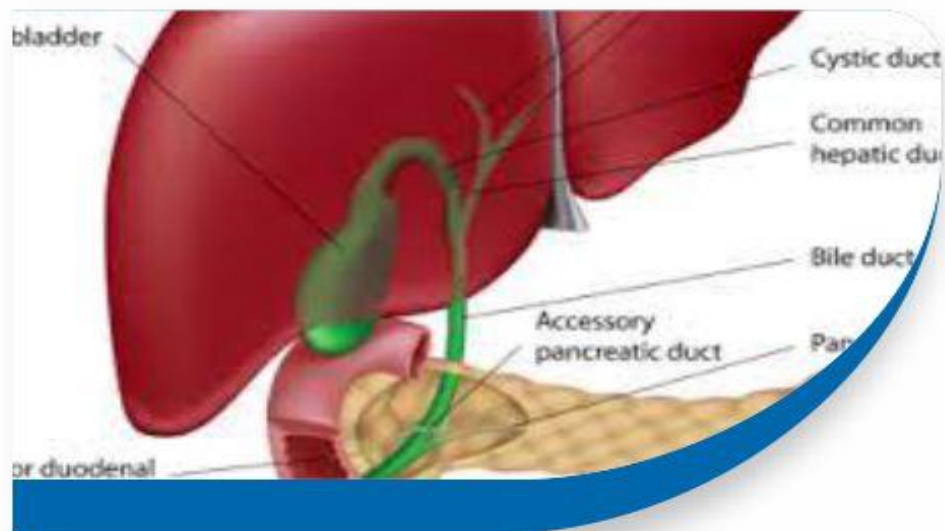
کله چې د ځگر اندازه غټه شي هيپاتو مېگالي نومېږي.

علتونه:

۱: انتانات ۲: دزړه ناروغي ۳: التهابي ناروغي

ځانگړتياوې:

- ❖ د ځگر ټول رگونه پکې ښکاري
- ❖ د ځگر اندازه غټه وي
- ❖ د ځگر سرحدونه پکې پيروي
- ❖ کله چې پروب په ښي هايپو کاندریم کې کېښودل شي سم دلاسه ځگر کتل کېږي





## Hepatic cyst

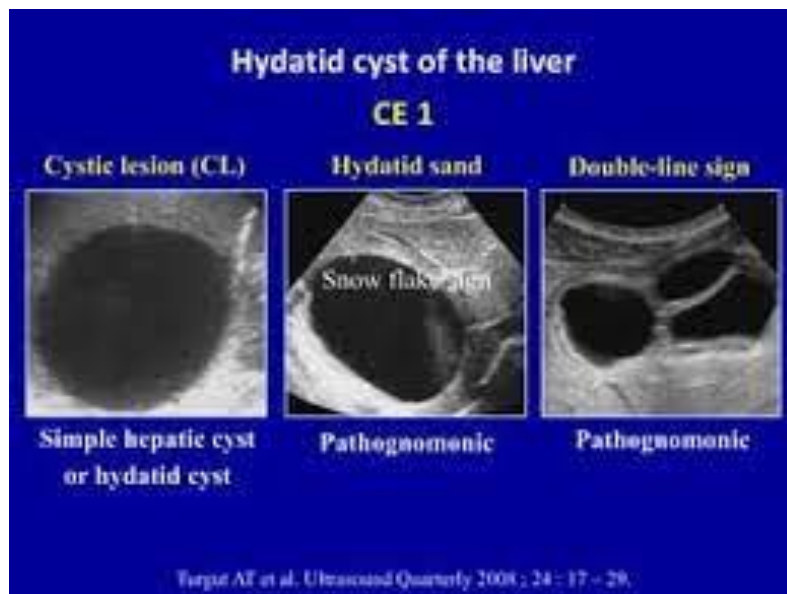
په يو نرى غشا كې د مايعاتو ټوليدلو ته سيست وايي.

### علتونه :

۱: انتانات ۲: ضربه يا ترضيض ۳: ولادي

### ځانگړتياوې :

- ❖ سيستونه يو يا ډېر كېدلای شي
- ❖ د سيست شكل داىروي يا بيضوي وي
- ❖ د ځگر هره برخه كې منځ ته راتلاې شي
- ❖ د سيست ديوالونه نرم، نرى او سپين وي
- ❖ د سيست منځ تك تور وي
- ❖ د سيست اندازه گيرې د جمعې علامې يا چلپه مېتود باندي كوو
- ❖ داسېست ډېر ښه ښكاري



### دځگر دسيستونو ډولونه :

- ۱: ساده سيستونه ۲: متعدد سيستونه ۳: هايدياتيك سيست
- ۴: داوبو سيستونه ۵: احتقاني سيستونه ۶: د شگو پشان سيستونه

### ځانگړتياوې :

- ❖ سيستونه دايروي يا بيضوي كېدای شي
- ❖ دوه يا ډير كېدای شي
- ❖ يو بل سره نښتي وي
- ❖ دغړو هره برخه كې پيدا كېدای شي
- ❖ ډېر ښه ښكاري
- ❖ ديوالونه يې كله غير منظم وي
- ❖ سپين ټكي پكې ښكاري

### :Liver abcess

د زوو ټوليدو ته اېسې وايي

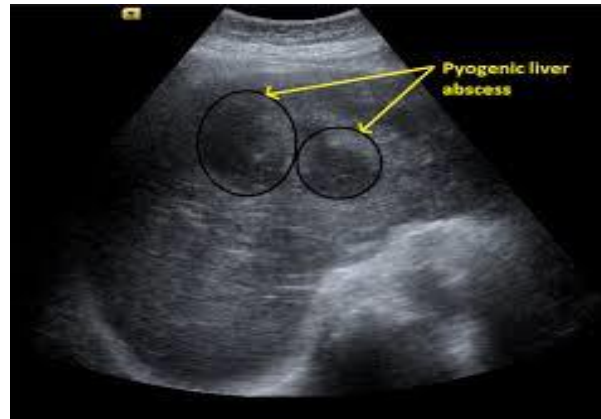
علتونه :

- ۱: دويني انتانات ۲: بطني انتانات لکه د اپندکس په التهاب کې ۳: ترضيض

### ځانگړتياوې :

- ❖ دايروي يا غير منظمه ښه لري.
- ❖ ديوالونه يې كېدای شي غير منظم وي
- ❖ د اېسې منځ تور ښكاري
- ❖ ښه نه ښكاري

❖ كله كله سپين ٽكي په ديوالونو كې ښكاري



**:Hepatitis**

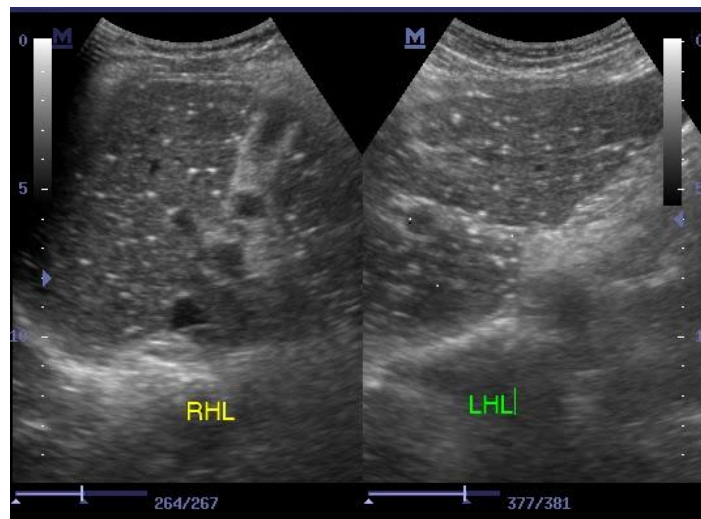
دځگر التهابي کېدو ته وايي

**علتونه:**

۱: الکول څکل ۲: زهرجن مواد ۳: دواگانې ۴: ناروغۍ

**ځانگړتياوې:**

- ❖ واضح ډول رگونه ښکاري
- ❖ توری غټیږي
- ❖ پورتال وین داخلیدل زیاتیري
- ❖ دځگر ديوالونه غټیږي او پيروالې پيدا کوي



## **Hepato cellular carcinoma**

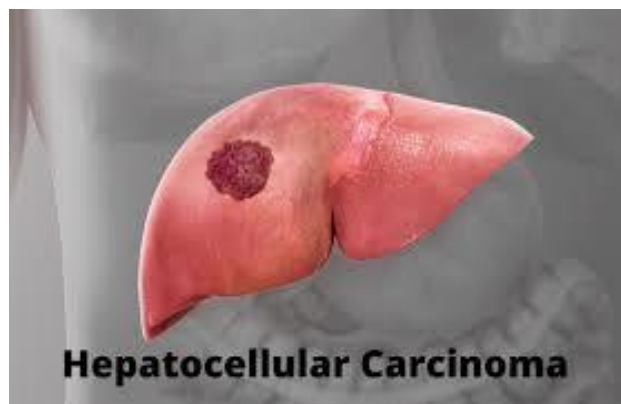
دځگر غير نارمل ودې ته ويل كېږي

**علتونه:**

۱: تومورونه ۲: سرطان ۳: د وينې ناروغۍ

**ځانگړتياوې:**

- ❖ ددي شكل دا يروي يا غير منظم وي
- ❖ دا ډېر ښه نه ښكاري ځكه چې ديوالونه يې نه ښكاري
- ❖ دسرطان داخل خړ وي



### **:Heamatomma**

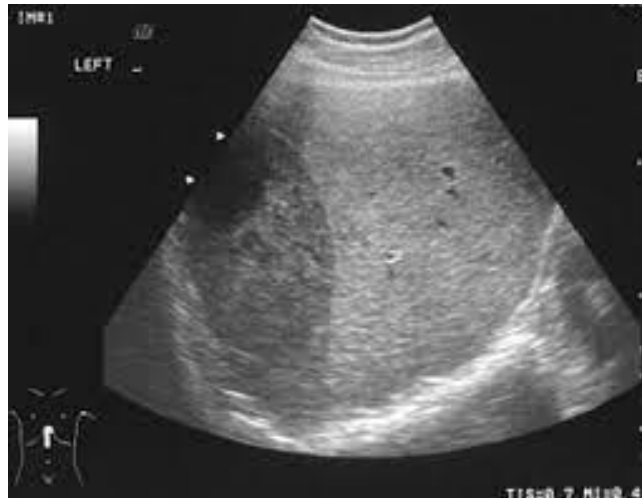
دا دوينې ټوليدلو ته وايي

**علتونه:**

۱: دځگر ناروغي. ۲: ضربه او دوينې درگونو ناروغي.

**ځانگړتياوي:**

- ❖ دا پير ديوال لري.
- ❖ بڼه بڼكاري
- ❖ په اول کې سپين وي خو وروسته څر او بيا ټك تور وي



### **:Liver cirrhosis**

دځگر دحجراتو غير نارمل تغيراتو ته وايي

**علتونه:**

۱: دځگر ناروغي. ۲: الكول. ۳: سرطان

### ځانگړتياوې:

- ❖ د ځگر ايکوجنيستي خرابه شوي وي
- ❖ د ځگر سرحدونه لږ او نرم شوي وي
- ❖ د ځگر جوړښت غير متجانس وي
- ❖ ځگر اندازه لږه او وږه شوي وي
- ❖ د ځگر پارانشيم خرابه شوي وي
- ❖ ټول رگونه پکې ښکاري

### :Gall bladder

عبارت د يوې کڅوړې څخه دی او د هضمې سيستم يوه برخه ده  
موقیعت: د ځگر خشوي مخ ته پروت دی  
شکل: دهگۍ پشان يا بيضوي شکل لري.  
دنده: صفرا ذخيره او مخاط افرازوي او صفرا غليظه کوي

برخې: دري برخې لري:

اول: سر.

دويم: غاړه.

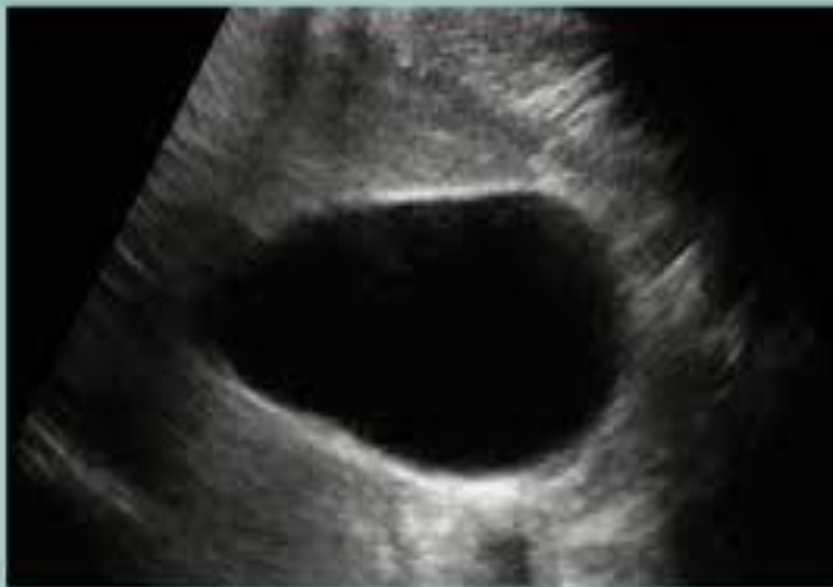
دريم: جسم.

دغاړې په برخه يو ډکټ موجود دی چې دې ته سيستک ډکټ وايي

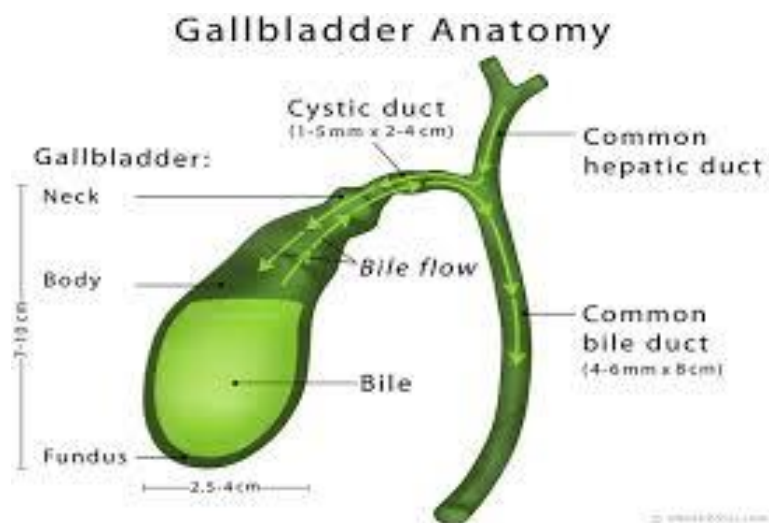
اندازه: د تريخی اندازه ۵ نه تر ۱۰ سانتي مترو پورې دی

او ۵، ۲ نه تر ۵ سانتي متره عرض لري. او د ديوال پيروالی يې د ۳ نه تر ۵ ملي متره

پوري وي.



**Fig. 1:** A normal gallbladder with a thin wall and empty lumen.



### د تريخي د معاينې تخنيک:

- تريخي په ډکه معده نه بنکاري
- ناروغ د ۸ ساعتونو لپاره په زهاره وي
- ناروغ بايد ژوره ساه واخلي
- ناروغ بايد ستون ستاغ پروت وي
- ۳، ۵ مېگا هارترزه پروب څخه کار واخستل شي
- جيل بايد په ډېره اندازه استعمال شي
- دمايعاتو اخستل د تريخي په کتلو کې مداخله کوي
- تريخي د پښتنيو ترمنځ او د پښتنيو تر لاندې کتلای شو
- تريخي بايد د ځگر د دواړو لوبونو تر منځ وکتل شي

### د تريخي نارمل خيال په التراسونډ کې:

- ✓ ۱۰ به د ځگر په منځ کې وي
- ✓ د تريخي ديوال به نرم، نری او سپين به وي
- ✓ د تريخي منځ به تور وي
- ✓ دايريوي يا بيضوي شکل لري.
- ✓ د تريخي اندازه به ۱۰ سانتي متره اوږدوالې او ۲، ۵ نه تر ۵ سانتي متره عرض ولري.
- ✓ سيستک ډکټ په نارمل تريخي کې نه بنکاري



## :Pathology

### : Cholilithiasis

د تريخي تيرو ته وايي

### : Types of stone in Gall blsdder

Cholistrol stones :۱

Pigmented stones :۲

Mixed stones :۳

### ځانگړتياوې:

- ❖ دا حرکت کوونکې وي
- ❖ تيږې د تريخي په هر ځای کې پيدا کېدای شي
- ❖ تيرو ته کالکولي هم ويلی شوو
- ( يوي تيږې ته کالکولس او ډېرو ته کالکولي وايو )
- ❖ تيږې يو يا ډېری وي
- ❖ تيږې سيوری توليدوي
- ❖ که چېرې ډېری تيږې موجودی وي نو غټه يې اندازه کوو
- ❖ که چېرې تيږې د ۳ ملي متره واړه وي نو کانکريشن وايي

### : Gall blader sludge

کله چې کلسيم بيلروبينيتد او کولسترول را ټول شي ورته د تريخي سلج وايي

### علتونه:

۱: دسيستک ډکت بندوالي ۲: تيږې ۳: د ځگر ناروغی

### ځانگړتياوې:

- ❖ دا حرکت کوونکې وي
- ❖ د سلج منځ تور وي
- ❖ د تريخی په غاړه کې وي
- ❖ د تريخی سلج سيوری نه توليدوي
- ❖ دی سره تیره هم پيدا کېدای شي
- ❖ هغه ساحه چې اشغال کړی وي اندازه کوو



### : Gall bladder wall thickness

کله چې د تريخی د دیوال اندازه پیر شي ورته وال تکنیس وایي.

علتونه:

۱: د تريخی تیرې

۲: کولیسیتاتس

ځانگړتیاوې:

- ❖ د تريخی دیوال غټ شوي وي
- ❖ د تريخی دیوال پنډ شوي وي
- ❖ د تريخی دیوال ډبل شوي وي



### : Gall bladder polype

د تريخی د دیوال غیر نارمل ودې ته ویل کېږي.

**علتونه:**

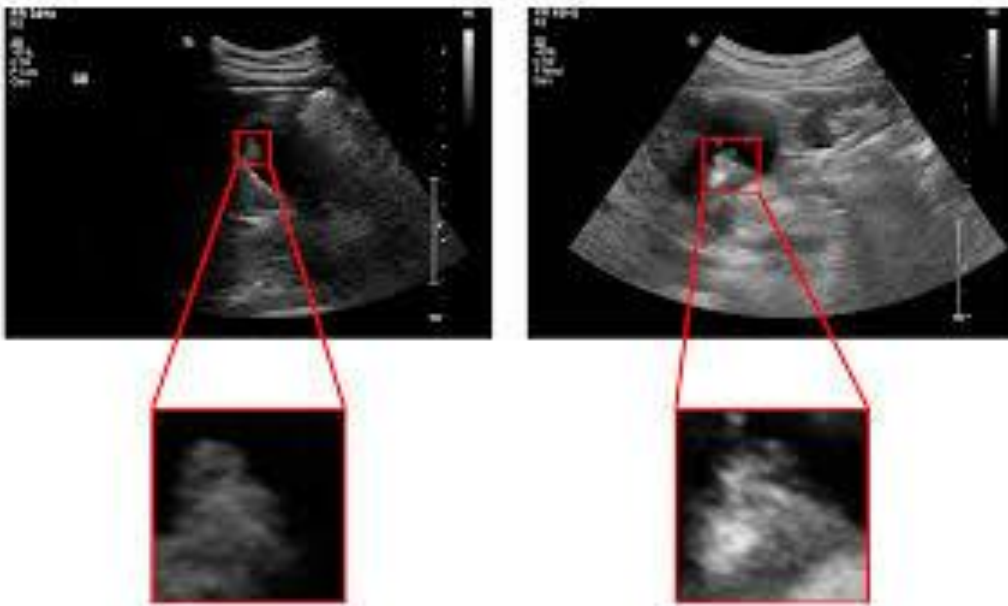
۱: د تريخي تيرې

۲: انتانات

۳: د صفرا بندوالې

**ځانگړتياوې:**

- ❖ ددي منظره تکه سپينه وي
- ❖ پولپونه سيوري نه توليدوي
- ❖ داد تريخي په ديوال كې وي
- ❖ كه چېري ډېر پولپونه وي نو غټ يې اندازه كوو



**: Cholecystitis**

دسيستك ډكت التهاب ته ويل كېږي

**علتونه:**

۱: انتانات

۲: تروما

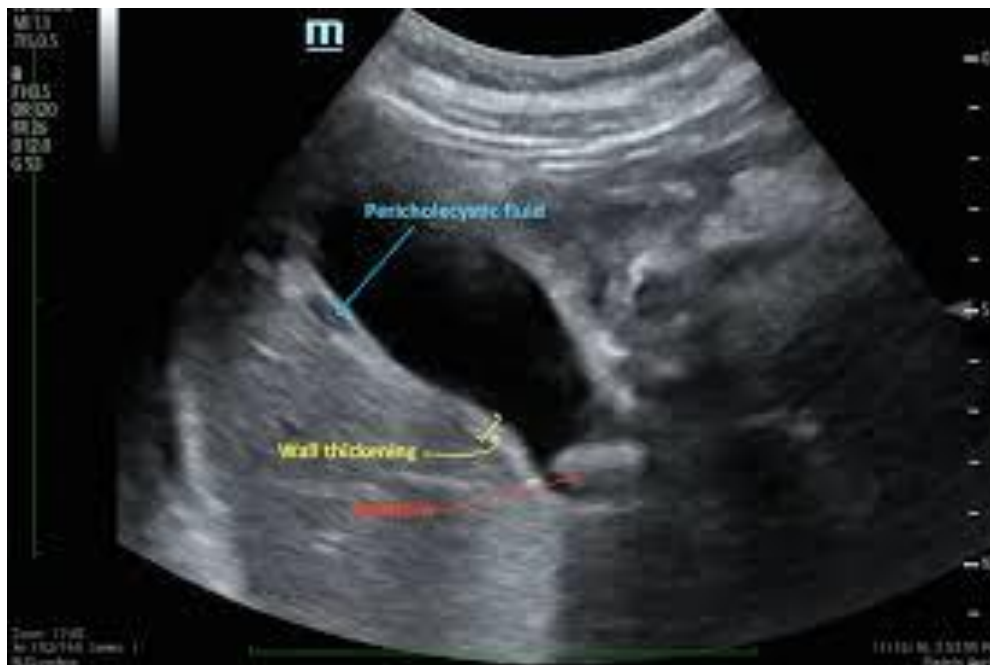
۳: اسکیمپا

۴: جراحي

۵: بندش

**ځانگړتیاوې:**

- ❖ د تريخی اندازه به ډېره شوي وي
- ❖ د تريخی عرض به زیاته شوي وي
- ❖ تیره هم موجوده وي
- ❖ سیستیک ډکت به سپینه وي
- ❖ د تريخی دیوال به پنډ وي
- ❖ تیره به په سیستیک ډکت کې موجوده وي



## : Gall bladder carcinoma

د تريخی سرطان ته ويل کېږي

**علتونه:**

۱: د تريخی پخوانی ناروغی

۲: کولنجایټس

**ځانګړتیاوې:**

- ❖ د سرطان منځ تور وي
- ❖ د تريخی دیوال سره نښتې وي
- ❖ غیر منظم دیوال لري.
- ❖ د سیستیک ډکټ بندش هم کېدای شي شتون ولري.



## **: Kidney**

### **: پښتورگي :**

په بدن کې دوه پښتورگي وجود لري. چې د بولي سيستم يوه برخه ده

### **: موقعيت :**

پښتورگي په ښي او کيڼ لومبر ناحيه کې موقعيت لري.

### **: برخې :**

Renal capsul ❖

Cortex ❖

Medullah ❖

Pyramids ❖

Major calyx ❖

Minor calyx ❖

Pelvis ❖

Sinus ❖

### **: اندازه :**

ددي اندازه د ۸ تر ۱۲ سانتي متره اوږدوالې او عرض يې ۴ نه تر ۶ سانتي

متره پورې دی

### **: وزن :**

په نارينو کې ۱۵۰ گرامه دی او ښځو کې ۱۳۵ گرامه وزن لري.

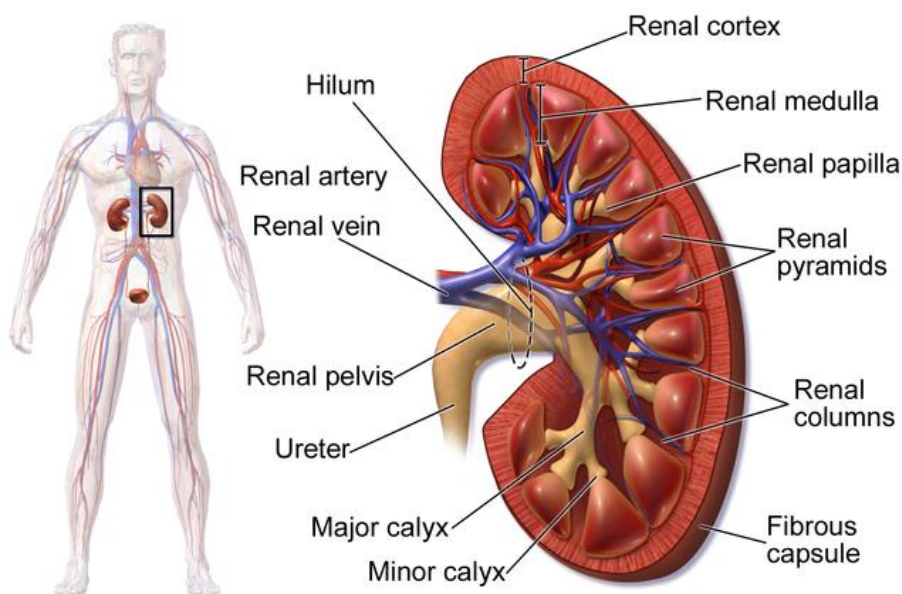
### **: شکل :**

ددي شکل د کرخي يا لوبيا په شان دی

### دندې :

دندې په دي ډول دي

- ❖ فلتريشن
- ❖ منظم والی
- ❖ هورموني وظيفه
- ❖ اطراحي وظيفه او داسې نور...



### Kidney Anatomy

#### د پښتورگي د معاینې تخنیک :

ناروغ باید په درې وضعیتونو وي او معاینه شي

۱: ستون ستاغ وضعیت ۲: یو اړخ وضعیت ۳: د شاتختي وضعیت

- ❖ ناروغ باید درې ۳ گلاسه اوبه وڅکي
- ❖ دناروغ څخه وغوښتل شي تر څو خپله گيډه وپرسوي
- ❖ پروب د لومبر په ناحیه کې کېښودل شي



### په التراسونډ کې د پښتورگو خیال :

- ❖ پښتورگی د کپسول په شکل وي
- ❖ د پښتورگی اندازه ۸ نه تر ۱۲ سانتي متره پوري اوږد وي
- ❖ کارتکس یې تک تور وي
- ❖ مېډولا او پارامېډونه تک سپین وي
- ❖ پلويس په نارمل پښتورگې کې نه ښکاري
- ❖ حال ب هم په نارمل پښتورگې کې نه ښکاري

### : Renal stone

کله چې پښتورگو کې تیرې پیداشي دا اصطلاح استعمالیږي

### علتونه :

- ۱: اوبو لږ اخستل
- ۲: بولي انتانات
- ۳: د کلیسم د ټوټه کېدو د پروسې ډېروالې

### ځانگړتیاوې

- ❖ د حرکت کوونکې وي
- ❖ تیرې د پښتورگی په هر ځای کې پیدا کېدای شي
- ❖ تیرو ته کالکولی هم وایي
- ❖ یوې تیرې ته کالکولس او ډېرو ته کالکولی وایي
- ❖ تیرې سپینې ښکاري
- ❖ تیرې یو یا ډېر وي
- ❖ تیرې سیوری تولیدوي
- ❖ که چېرې ډېرې تیرې موجود وي نوغټ یې اندازه کېږي

- ❖ كه چبري تيرې له ۳ ملي متره وړې وي نو كانگریشن ورته ويل كېږي
- ❖ تيره د بندش سبب كېدای شي

**د تيرو ډولونه :**

- ۱: كولسترولي تيرې
- ۲: كلسيمې تيرې
- ۳: يوريك اسيدې تيرې
- ۴: اوگزالاتي تيرې



**: Renal hydronephrosis**

داوبو د توليدو له سببه د نفرون التهاب ته ويل كېږي

### علتونه :

- ۱: بندش
- ۲: بولي انتانات
- ۳: تروما يا ضربه

### ځانگړتياوې :

- ❖ د هايډرونفروزس منځ تک تور وي
- ❖ هايډرونفروزس په درجو اندازه کېږي ( لږ . متوسط . شديد )
- ❖ پارامېډونه او کاليسونه پراخه شوي وي
- ❖ کله کله د پښتورگي اندازه هم ورسره لوی شوي وي
- ❖ په شديدو حالاتو کې تور او سپين ساحې يو ځای کېږي او يوه غټه توره ساحه جوړوي
- ❖ د هايډونفروزس ديوالونه غير منظم وي



### : Pyelo nephritis

دنفرون يا د پښتورگو التهاب ته ويل کېږي

**علتونه :**

- ۱: باکتریايي انتانات لکه یې کولی
- ۲: د شکرې ناروغۍ
- ۳: د بولي لاري انتانات

**ځانگړتياوې :**

- ❖ د پښتورگې دمېډولا ایکوجنسیټی به ډېر شوي وي
- ❖ پلويس به پير شوي وي
- ❖ د پښتورگو تیرې کېدای شي وي او یا نه وي
- ❖ بندش هم منځ ته راتلای شي



**: Renal carcinoma**

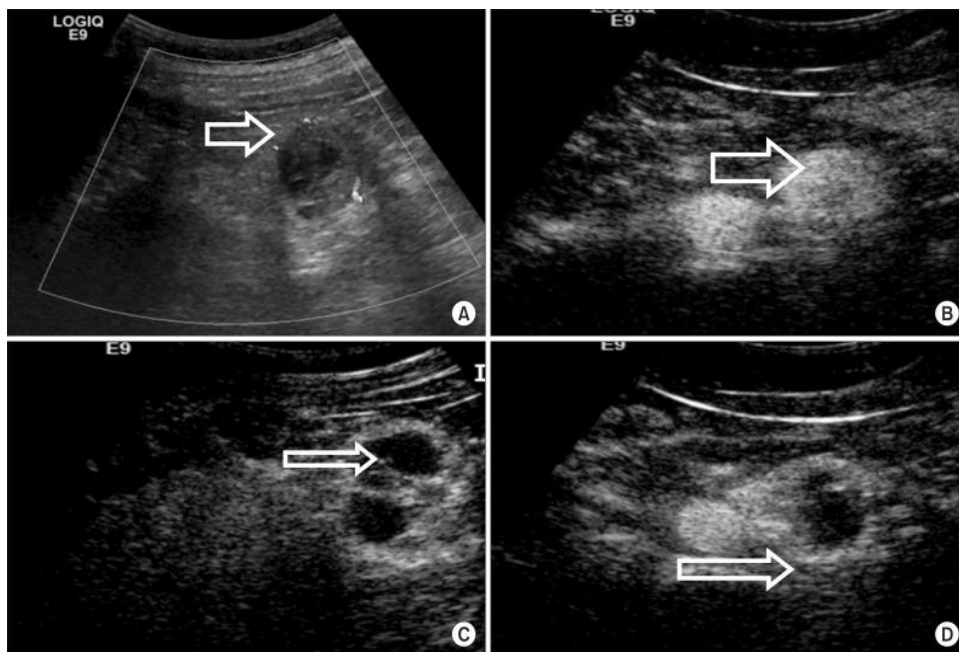
د پښتورگو د دیوال سرطان ته وایي

**علتونه**

- ۱: انتانات ۲: درملي ۳: د شکرې ناروغۍ

### خاڭگرتياوي :

- ❖ دكارسينوما منخ خړ وي
- ❖ غير منظم ديوال لري.
- ❖ دې سره تيرې هم منخ ته راتلاې شي
- ❖ نورو غړو ته د انتشار مېلان لري.



### : Renal abscess

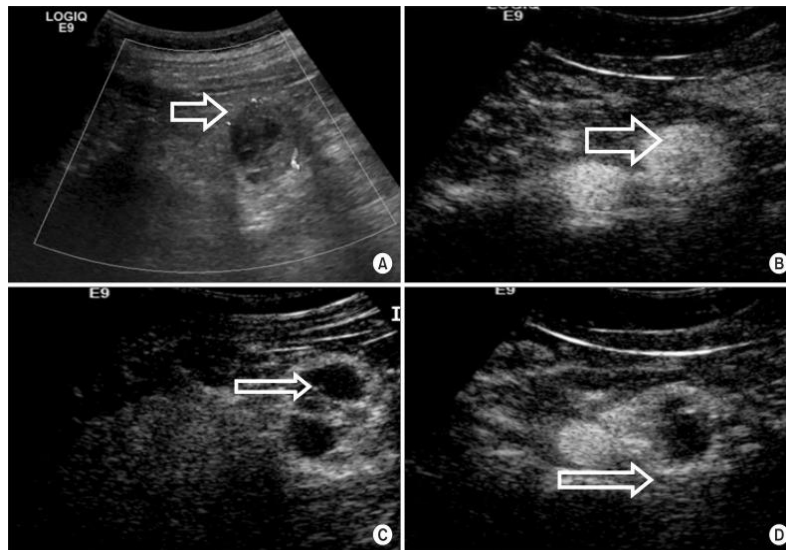
د زوو ټوليدو ته وايي

### : علتونه :

- ۱: بندش
- ۲: بولي انتانات
- ۳: تروما

### ځانگړتياوې :

- ❖ ددې شكل دايروي يا غير منظم وي
- ❖ د اوسې منځ خړ وي
- ❖ اوسې اندازه گيري د چلپه مېتود په واسطه كوو
- ❖ د اوسې ديوالونه غير منظم وي
- ❖ اوسې سم نه ښكاري
- ❖ نري او سپين ټكي لرونكې ديوال لري.



### : Renal cyst

په يو نري غشا کې د مايعاتو توليدو ته وايي

### علتونه:

- ۱: تروما
- ۲: انتانات
- ۳: ولادي

### ځانگړتیاوې :

- ❖ یو یا زیات کېدای شي
- ❖ ددي شکل دایروي یا بیضوي وي
- ❖ دا دپښتورگي په هره برخه کې منځ ته راتلاې شي
- ❖ د سیست دیوالونه نرم، سپین او نری وي
- ❖ دسیست منځ تک تور وي
- ❖ دسیست اندازه گیرې د چلیپه مېتود یا دجمعي دعلامې په طریقه کېږي



### :Urinary bladder

مثانه :

دمثانې د معاینه کولو تخنیک:

- ❖ ناروغ باید دملاستې په حالت کې وي
- ❖ ناروغ باید ۵-۶ گیلاسه اوبه وڅکې
- ❖ معده باید ډکه وي
- ❖ مثانه باید ډکه وي

- ❖ ۵، ۳ مېگا هارتز پروب استعمال شي
- ❖ پروب بايد د هايپوگاسټريم په ساحه کېښودل شي

#### دمثاني نارمل خيال په التراسونډ کې:

- ❖ دمثاني جدارونه به سپين وي
- ❖ دمثاني منځ به ټک تور وي
- ❖ دمثاني شکل به مربع وي
- ❖ دمثاني جدارونه به همواره او نری وي

#### : Urolithiasis

په مثانه کې د تيرې موجوديت ته وايي

#### علتونه:

۱: د بولي لارې انتانات

۲: بندش

۳: کرون ناروغی

۴: د پښتورگي انتانات

#### ځانگړتياوې :

- ❖ تيرې حرکت کوونکې وي
- ❖ تيرې دمثاني په هر ځای کې پيدا کېږي
- ❖ تيرې ته کالکولس هم وايي
- ❖ تيرې سپينې ښکاري
- ❖ تيرې يو يا ډېرې وي
- ❖ تيرې سيوری توليدوي





### : Cystitis

دمثاني التهاب ته وايي

### : خانگرتياوي :

- ❖ دمثاني جدار به پير شوي وي
- ❖ تيرې هم ورسره منخ ته راتلاې شي
- ❖ د مثاني جدار نورهم سپين شوي وي
- ❖ د مثاني جدار ډېر واضيخ وي



## : Uronary bladder carcinoma

دمثاني د جدار سرطان ته ويل کېږي

### : ځانگړتياوې :

- ❖ دمثاني جدار پير شوی وي
- ❖ دمثاني جدار غير منظم وي
- ❖ دکارسينوما جدار هم غير منظم وي
- ❖ تيرې هم ورسره کېدای شي موجود وي
- ❖ دمثاني جوړښت غير متجانس وي
- ❖ شاوخوا غړو ته داننتشار قابليت لري.
- ❖ دکارسينوما منعځ خړ وي

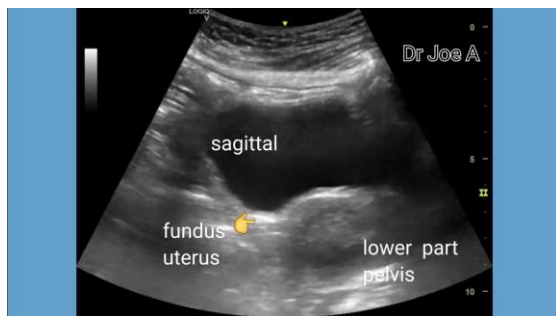


### : Cysto cele

کله چې دمثاني جدار بهر خواته کش شوي وي دا اصطلاح کارول کېږي.

### ځانگړتياوې :

- ❖ د سيستوسل جدار غير منظم وي
- ❖ د مټانې په جدار كې وي
- ❖ يو يا ډېر وي
- ❖ د سيستوسل منځ تور يا ټك تور وي



### : Diverticulum

كله چې دمټانې جدار منځ ته را كش شي ورته ويل كېږي

### ځانگړتياوې :

- ❖ جدارونه يې غير منظم وي
- ❖ دمټانې په منځ كې وي
- ❖ رنگ يې خړ وي



## : Spleen

توری :

دلمفاوي سيستم يوه برخه ده

موقعیت :

توری چپ پورتنې کواډرانت کې موقعیت لري.

شکل :

ددي شکل دنيمه سپوږمۍ په شان وي

دنده :

دا د بدن د سره کروياتو او نورو اضافي موادو په پاک کولو کې مرسته کوي

اندازه : ددي اندازه ۱۱-۱۳ سانتي متره اوږدوالي لري.

او ۴-۶ سانتي متره عرض لري.



ديو نارمل توری مشخصات په التراسونډ کې :

- ❖ د توری ايكو جنسيتي ځگر ته ورته ده
- ❖ دتوری اندازه ۱۱ سانتي متره اوږدوالي او ۶ سانتي متره پراخوالی لري.
- ❖ د نيمه سپوږمۍ په شان شکل لري.

### : Splenomegaly

کله چې توری د خپل نارمل اندازي څخه غټ شي نو دا اصطلاح کارول کېږي

#### علتونه

۱: انتانات

۲: کم خوني

۳: سرطان

#### ځانگړتياوې :

❖ دتوری اندازه به غټه شوي وي

❖ ټول رگونه ډېر واضیح ښکاري

❖ د نیمه سپوږمۍ په شکل وي

❖ مکمل بیضوي وي

❖ جدار به یې سپین او پیروي

### : Splenic carcinoma

غیر نارمل او دکنترول نه بهر د توری ودې ته ویل کېږي

#### علتونه:

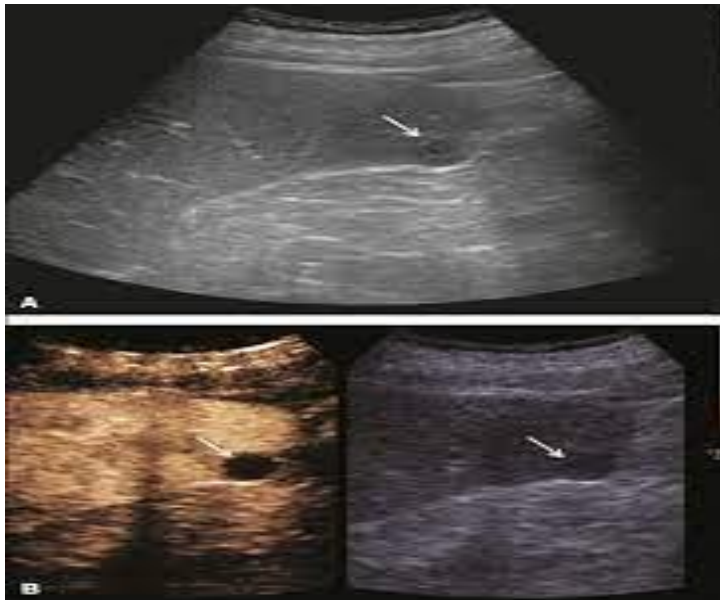
۱: الکول

۲: سرطان

۳: د ځگر ناروغۍ

### ځانگړتياوې :

- ❖ د کارسينوما منځ به څر وي
- ❖ شکل به يې غير منظم وي
- ❖ جدارونه به يې هم غير منظم وي
- ❖ نورو غړو ته داننتشار قابليت لري.
- ❖ په ډول سره نه ښکاري
- ❖ ټول توري ته انتشار لري.



### : Splenic abscess

په توري کې د زوو ټوليدو ته ويل کېږي

### علتونه :

- ۱: تروما يا ضربه
- ۲: انتانات
- ۳: دوينې درگونو ناروغۍ

### ځانگړتياوې :

- ❖ د اوسې منځ خړ وي
- ❖ د اوسې جدارونه به غير منظم وي
- ❖ ډېر ښه نه ښکاري
- ❖ شکل به يې داږوي يا غير منظم وي



### : Cyst in spleen

په يو نړۍ غشا کې د مايعاتو توليدلو ته ويل کېږي

### علتونه :

۱: انتانات

۲: تروما

۳: ولادي

### ځانگړتياوې :

- ❖ داږوي يا بيضوي وي
- ❖ دسيست منځ به تک تور وي
- ❖ جدارونه به يې سپين همواره او نری وي
- ❖ ډېر واضح بنکاري
- ❖ کېدای شي يو يا ډېر وي
- ❖ دتوری په هره برخه کې منځ ته راتلاې شي
- ❖ اندازه گيري يې د چلیپه مېتود پواسطه کوو



### **:Heamatoma in spleen**

په توری کې دوینې راتولیدو ته وايي

### علتونه:

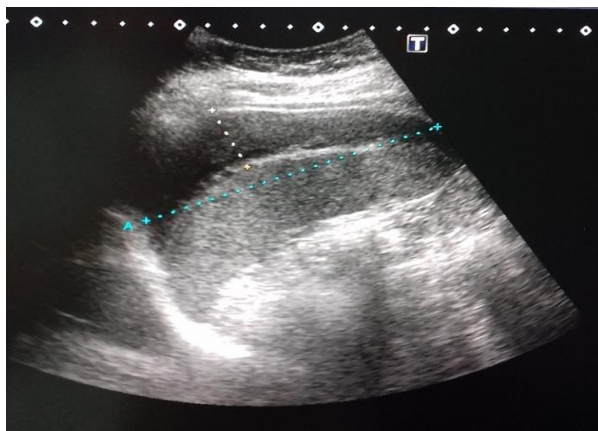
۱: تروما

۲: دوینې د رگونو ناروغی



### خانگرتياوي :

- ❖ ډېر واضيخ ښكاري
- ❖ پير جدارونه لري.
- ❖ په لومړي كې سپين وي بيا تور رنگ اخلي او په اخر كې تك تور كېږي



### Mas in spleen

دسختو انساجو مجموعې ته كتله وايي

### علتونه:

۱: تروما او بندش

### خانگرتياوي:

- ❖ يو يا ډېر وي
- ❖ دكتلې منځ به تك سپين وي
- ❖ دكتلې جدارونه به تك سپين، همواره او نرۍ وي
- ❖ دغړو په هره برخه كې منځ ته راتلاې شي
- ❖ اندازه گيري يې د چليپه مېتود پواسطه كېږي
- ❖ ډېر واضيخ ښكاري



### **:Prostate**

پروستات یوه غده ده چې د نارینو د تناسلي سیستم یوه برخه جوړوي  
موقعیت : دمثنی لاندي موقعیت لری او دتیوب پورتنی شاوخوا برخی پوښي

**شکل :**

د چهار مغز په شان بڼه لري.

**اندازه:**

د دي اندازه ۳ سانتي متره اوږدوالي او ۳ سانتي متره عرض لري.

**لوب:**

- Medial lobe ❖
- 2 Lateral lobe ❖
- Anterior lobe ❖
- Posterior lobe ❖

### دنده:

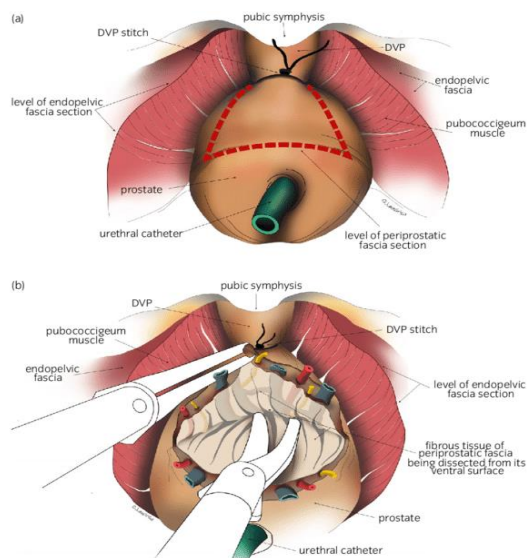
لومړنی دنده یی دمايع تولید دی چه دسپرم تغذیه او انتقال کی رول لري اود مثانی خخه د ادرار دتخلیه کیدو دنده لري

### د پروستات د معاینې تخنیک په التراسونډ کې:

- ❖ ناروغ باید ستون ستاغ په وضعیت پروت وي
- ❖ ناروغ مثانه باید ډکه وي
- ❖ ناروغ ۵-۶ گېلاسه اوبه وڅکي
- ❖ ۳، ۵ مېگا هارترزه پروب استعمال شي

### د پروستات نارمل خیال په التراسونډ کې:

- ❖ دمثانی د بنکتني جدار سره نښتې وي
- ❖ د پروستات منح خړ وي
- ❖ جدارونه یې واضح نه ښکاري
- ❖ اندازه یې د چلیپه مېتود په واسطه اخستل کېږي



### **:Prostatomegally**

كله چې د پروستات په اندازه کې غټوالې راشي

**علتونه:**

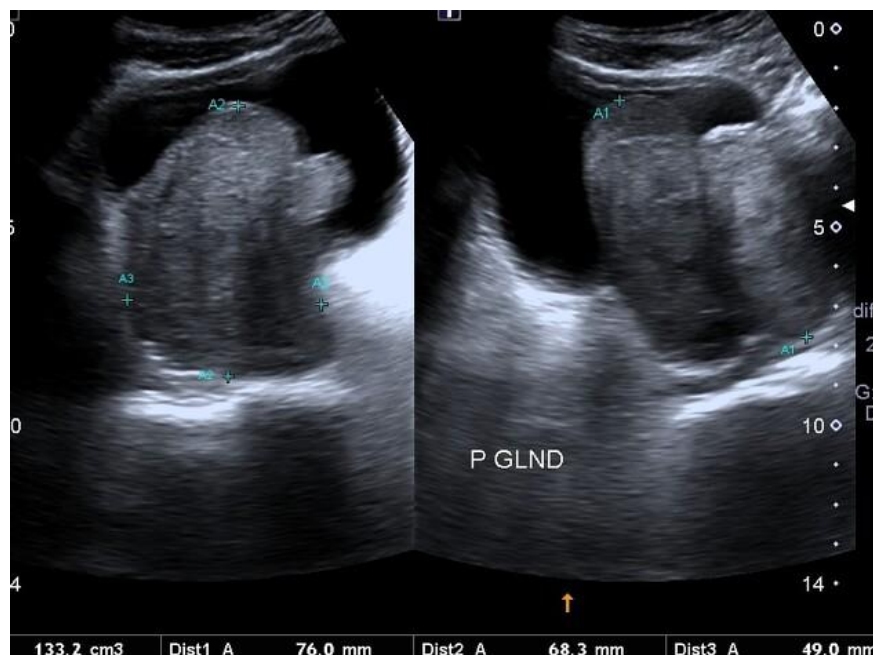
۱: انتانات

۲: الكول

۳: سگرت

**ځانگړتياوې:**

- ❖ د پروستات اندازه غټه شوي وي
- ❖ جدارونه به يې پيړ وي
- ❖ دا به خړ وي



### **:Prostate carcinoma**

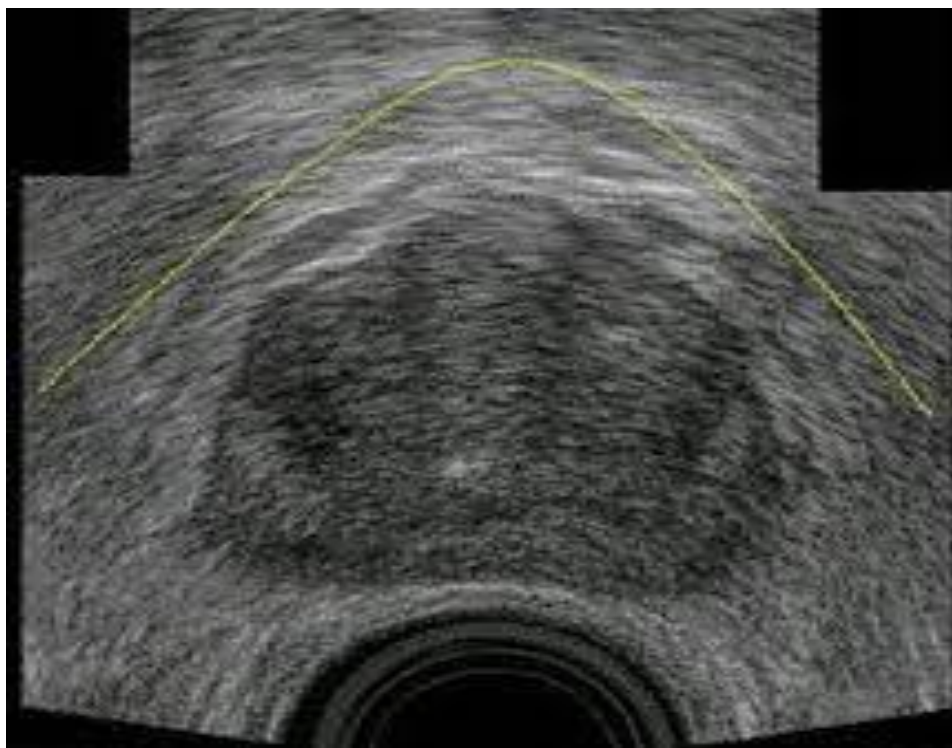
غيرنارمل او دکنترول نه بهر دپروستات ودې ته د پروستات سرطان وايي

**علتونه:**

۱: الکول او سگرت

**ځانگړتياوې:**

- ❖ دپروستات شکل به غيري منظم وي
- ❖ خړ به وي
- ❖ جدارونه يې غيري منظم وي
- ❖ نوروغړو ته انتشار قابليت لري.
- ❖ د پروستات په منځ کې وي



### **:Pancrease**

پانکراس يو اندوکرين او اگزوکرين غده ده

**موقعیت:**

په ايپي گاستريم ناحیه کې موقعیت لري.

**شکل:**

پاڼې ته ورته دی

**اندازه:**

۱۳-۱۵ سانتي متره اوږدوالي لري.

**ددریو برخو جوړه ده:**

سر، جسم او لکۍ

**دنده:**

دهورمونو د افرازولو دنده لري.

**دپانکراس دمعاینې تخنیک په التراسونډ کې:**

❖ ناروغ ستون ستاغ پروت وي

❖ ۸ ساعتولپاره نهاره وي

❖ معده تشه وي

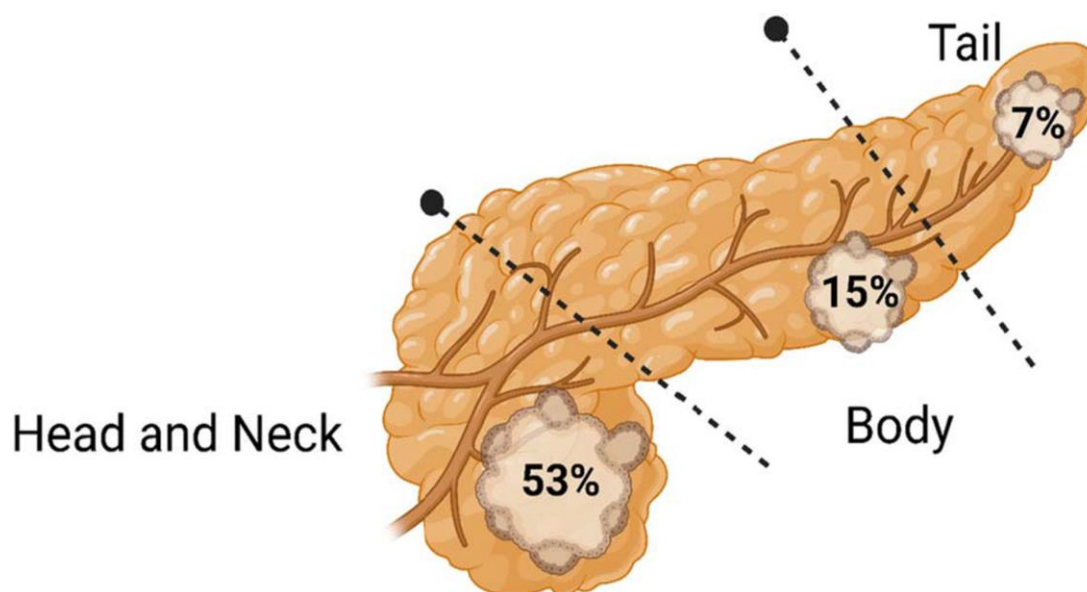
❖ ۵، ۳ مېگا هارتره پروب څخه کار اخلو

❖ ناروغ ژوره ساه واخلي

❖ پروب په ايپي گاستريم ناحیه کې استعمال شي

د پانکراس نارمل خیال په التراسونډ کې:

- ✓ د پانکراس جسم خړ وي
- ✓ د څگر د چپ لوب باندي زیات ټینګار په واسطه کتلای شو
- ✓ د پانکراس په سر باندي یوه توره ساحه ښکاري



### **:Pancreatitis**

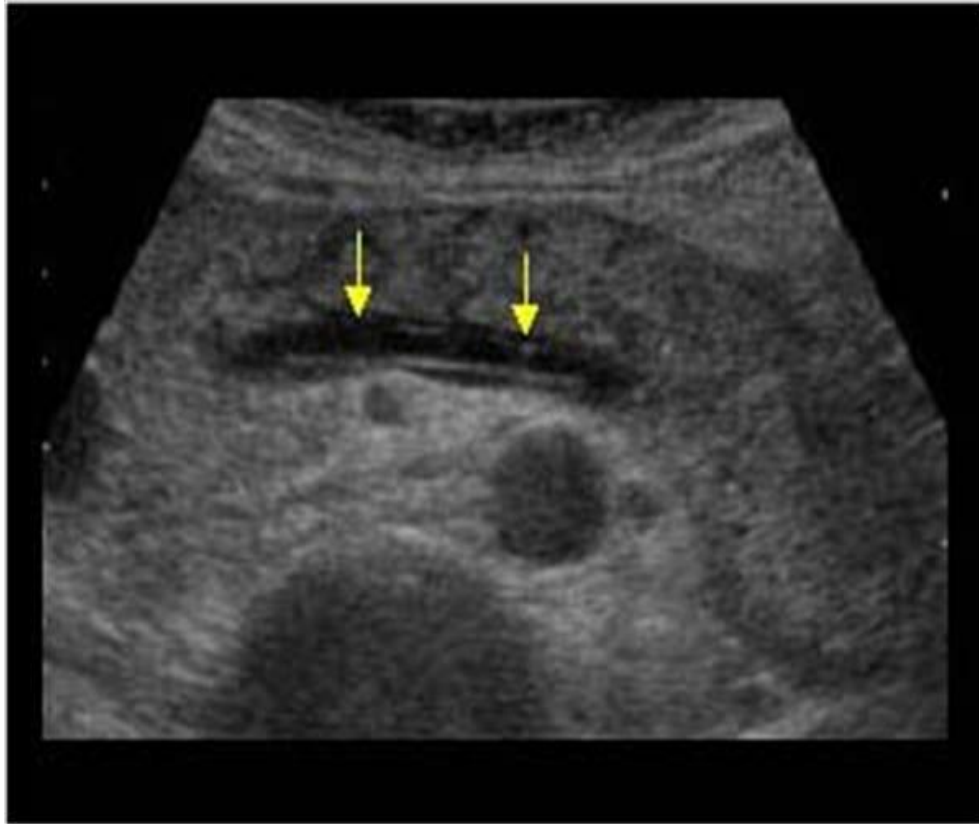
د پانکراس التهاب ته ویل کېږي

### **علتونه:**

- ۱: د شکرې ناروغۍ
- ۲: د ترېخی انتانات
- ۳: ۳- ډی، ام درملونه

### ځانگړتياوې:

- ❖ دپانكراس اندازه به ډېره شوي وي
- ❖ جدارونه به يې پيړ وي
- ❖ دپانكراس جدار به سپين وي



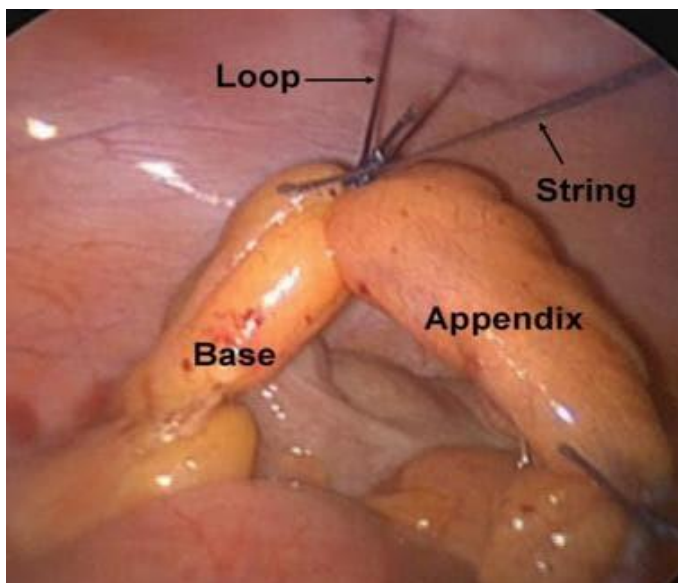
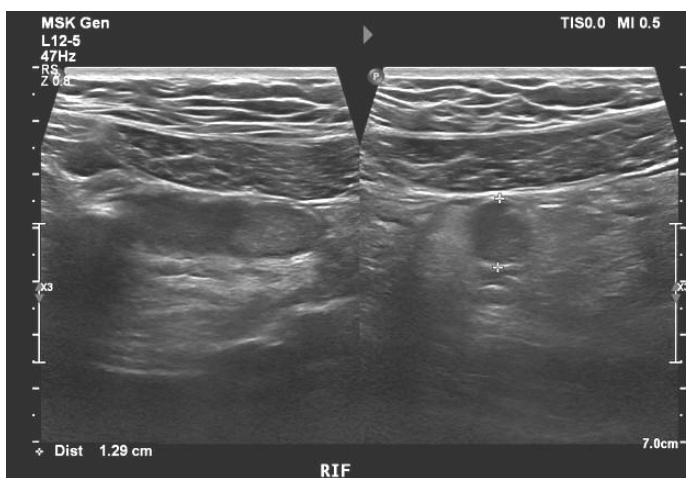
### :Appendicitis

كله چې اپنډكس التهابي شي ورته ويل كېږي



### ځانگړتياوي:

- ❖ د تيوب په شان جوړښت به د ليدو وړ وي
- ❖ د اپنډکس ديوال به پير شوي وي
- ❖ منځ به يې تور وي
- ❖ په بني ال يا کافوسا کې موقعيت لري.
- ❖ ليني پروب بايد استعمال شي



## **:Gyne**

نسايي - په دي کې مونږ دښځينه جنسي غړو التراسونډ کوو

### **د رحم اناتومي:**

دا يو تش عضلي ساختمان دی دې ته وومب هم وايي

دا دښځينه تناسلي سيستم يوه برخه ده

### **موقعيت:**

دا دمټانې خلفي علوي برخه کې پروت دی

### **شکل:**

دا د ناک په شان شکل لري.

### **برخې:**

دري برخې لري.

۱: سرویکس ۲: فاندس ۳: جسم

### **اندازه:**

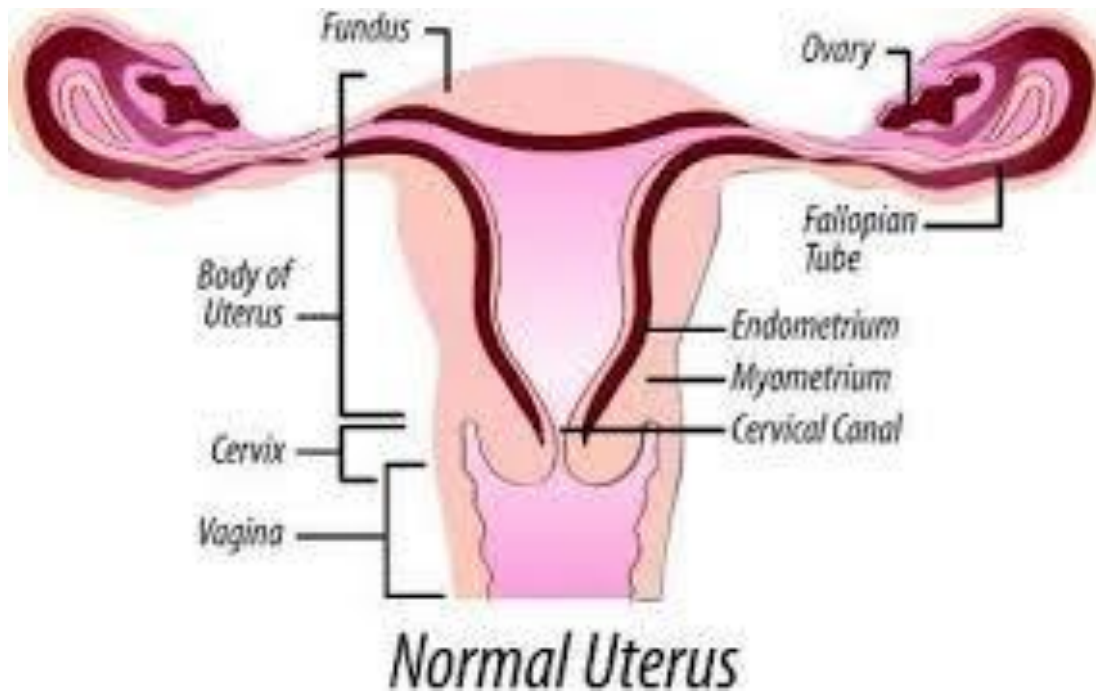
درحم اندازه ۵، ۲ سانتي متره په ماشومانو کې او ۵، ۷ سانتي متره په کاهلانو کې

او ۱۰ سانتي متره په هغه ښځو کې وي چې ډېر ولادتونه يې کړي وي

### **طبقه:**

دري طبقې لري.

اندومېټريم، مایومېټريم او پري مېټريم دي



### درحم دمعاينې تخنيک:

- ❖ ناروغ ستون ستاغ ملاستي وي
- ❖ ۵، ۳ مېگاهاړتزه پروب استعمال شي
- ❖ مثانه ډکه وي
- ❖ معده هم بايد ډکه وي
- ❖ پروب بايد طولاني او عرضاني استعمال شي

### درحم عام موقیعتونه:

- ۱: مخې ته تاو وي
- ۲: لږشاته وي
- ۳: شاته تاو وي

### درحم نارمل خیال په التراسونډ کې:

- ❖ درحم ایکوجنیسیټي د توری په شان وي
- ❖ درحم سرویکس او جسم په ښه ډول سره ښکاري
- ❖ باندنې جدار یې د مټانې سره نښتې ښکاري
- ❖ ۳، ۵ مېگا هارټزه پروب استعمال شي
- ❖ نفیرونه پکې نه ښکاري

### د رحم ولادي ابناړملتي:

#### **:Uterine didelphus**

داسې یو حالت دی چې په دې کې ښځه دوه رحمونه لري. او دواړه جدا وي خو د سرویکس برخه کې یوځای کېږي

#### **:Septete uterus**

په دې حالت کې ښځه یو رحم لري. خو دوه کانالونه لري.

#### **:Bicournate uterus**

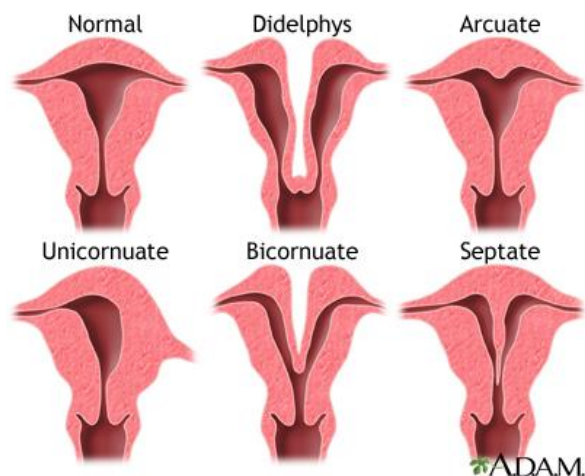
په دې حالت کې په فندس برخه کې دوه دانې وي

#### **:Uterus sub septate**

په دې حالت کې اندومېټریم په فندس برخه کې دوه دانې وي

#### **:Hypo plastic uteurs**

په دې حالت کې درحم شکل نارمل وي خو اندازه یې ۴ سانتي متره څخه لږوي



### **:IET (Increased endometrium thickness)**

کله چې د اندومېټر اندازه د نارمل حالت څخه زیاته شي ورته دا اصطلاح استعمالیږي

**علتونه:**

- ۱: فایبرایډ
- ۲: اندومېټریم التهاب
- ۳: د حاملگې شروع یا میاشتنی ناروغی

**ځانګړتیاوي:**

- ❖ درحم منځ کې سپینه طبقه ښکاري
- ❖ دا سپینه ساحه اندازه کوو
- ❖ اندازه به یې ۷ ، ۱ سانتي متره نه زیاته وي

### **PID ( Pelvis inflammatory disease)**

د ښځینه تناسلي غړو زووی لرونکي التهاب ته وایي

### ځانگړتیاوې:

- ❖ درحم اندازه به زیاته شوي وي ځکه دا د انتان نښه ده
- ❖ په اندومېتریم کې به یوه پرده پیداشوي وي
- ❖ درحم سیروزا طبقه به غیرمنظم شوي وي
- ❖ په حوصلې ناحیه کې د سیسټ منظره او یا اېسې موجودیت په پي، اې، ډي دلالت کوي

### **:Uterine fibroid**

درحم دجدار دحجراتو غیر نارمل ودې ته ویل کېږي

### علتونه:

۱: دقوي درملو زهریت

۲: دهورمونوعدم توازن

۳: دشکر ډېروالی

### دقایبرید ډولونه:

- ❖ سب مکسول فایبراید: دادرحم په داخل کې وي
- ❖ سب سیروزل فایبراید: دا درحم بهرنۍ طبقه کې وي
- ❖ انترامورال فایبراید: دا درحم مېومتريم طبقه کې وي
- ❖ پیدیکولیتډ فایبراید: ددي یوه برخه درحم جوف سره نښتې وي او منځ یې تش وي

### ځانگړتياوې:

- ❖ گرد يا به بيضوي وي
- ❖ ديوالونه يې سپين، نرۍ او همواره وي
- ❖ منځ يې خړ وي
- ❖ لږه اندازه سيوري هم لري.

### :Bulky uterus

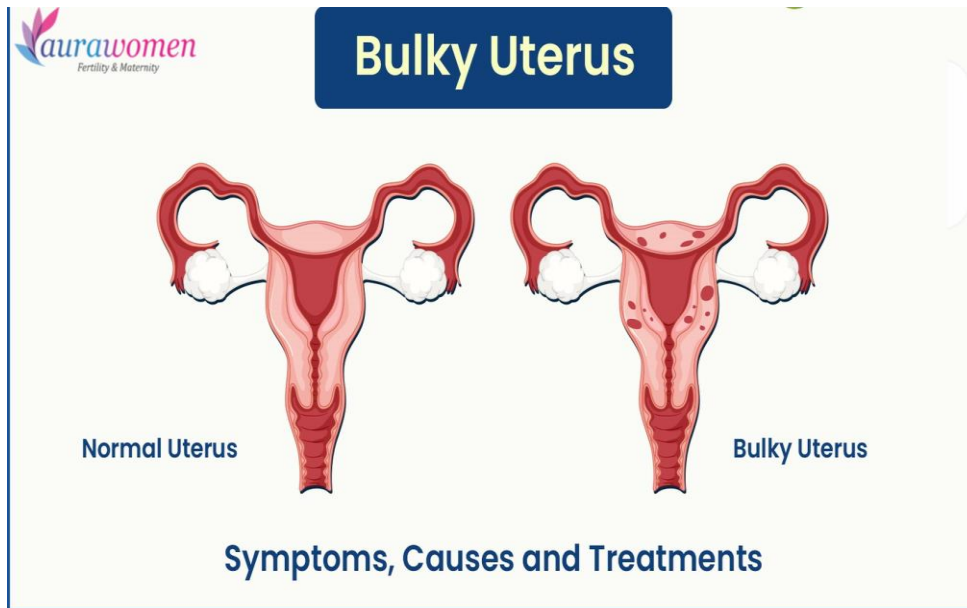
کله چې درحم اندازه خپل نارمل حالت نه زيات شي  
بولکې رحم ورته ويل کېږي

### علتونه:

- ۱: رحم فايبرويد
- ۲: زيات حامله شوي رحم
- ۳: هغه ښځې چې ډېر ولادتونه يې کړي وي

### ځانگړتياوې:

- ❖ کله چې درحم اندازه د ۱۰ سانتي متره څخه زياته شي
- ❖ درحم پيروالي زيات شوی وي
- ❖ درحم جدار هم پير شوی وي

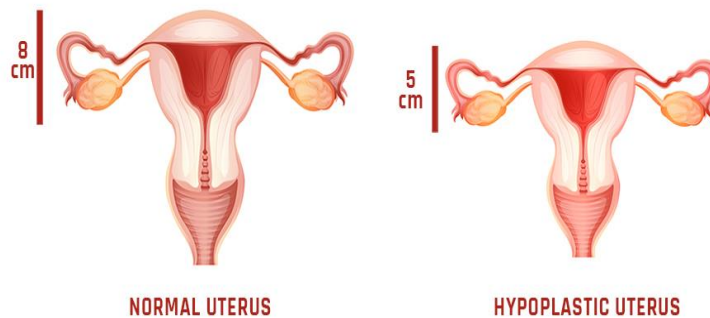


### **:Hypo plasia of uterus or atrophy**

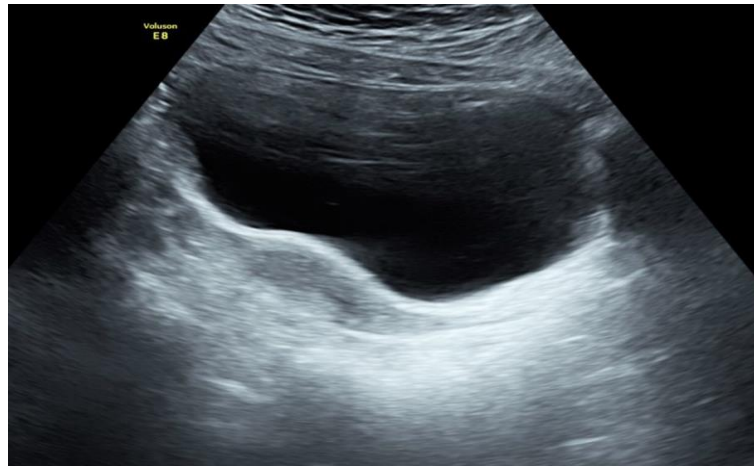
كله چې رحم وړوكې شي دا اصطلاح كارول كېږي

### **ځانگړتياوې:**

- ❖ درحم اندازه د ۴ سانتي مترو څخه كمېږي
- ❖ په طولاني معاینه کې پراخوالې د ۲ سانتي مترو څخه كمېږي
- ❖ اندومتریم هم نری كېږي







### **:Cull de sac**

دا دانساجو يو پاكټ دي جه دمهبلا او رحم شاته پروت دي

### **:Fluid in cull de sac**

دا يو غير عرضي دي او نارمل ډول سره په مياشتني عادت كې موجود وي  
كله كله دا مايعات د فوليكول د چودلو په وخت كې هم موجود وي  
كله هم مخلوط مايعات وي

### **:Cyst in uterus**

په يو نرۍ غشا كې د مايعاتو توليدو ته وايي

### **علتونه:**

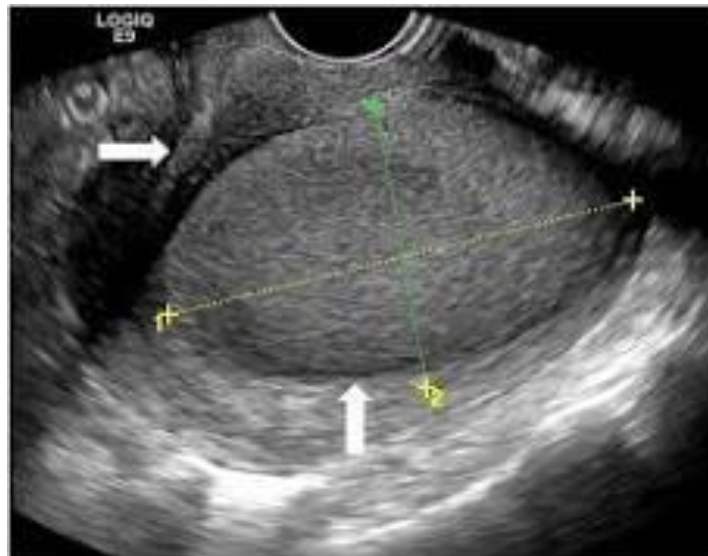
۱: تروما يا ضربه

۲: انتانات

۳: ولادي

### ځانگړتياوې:

- ❖ دا يو يا ډېر كېدای شي
- ❖ شكل يې دايروي يا بيضوي وي
- ❖ په هره برخه كې منځ ته راتلاې شي
- ❖ جدارونه يې نرم، سپين او نرۍ وي
- ❖ دسيسټ منځ تك تور وي
- ❖ دچلپه مېتود يا د جمعي علامې په واسطه اندازه كوو
- ❖ واضيح ښكاري



### :Abscess in uteus

په رحم كې د زوو ټوليدوو ته وايي

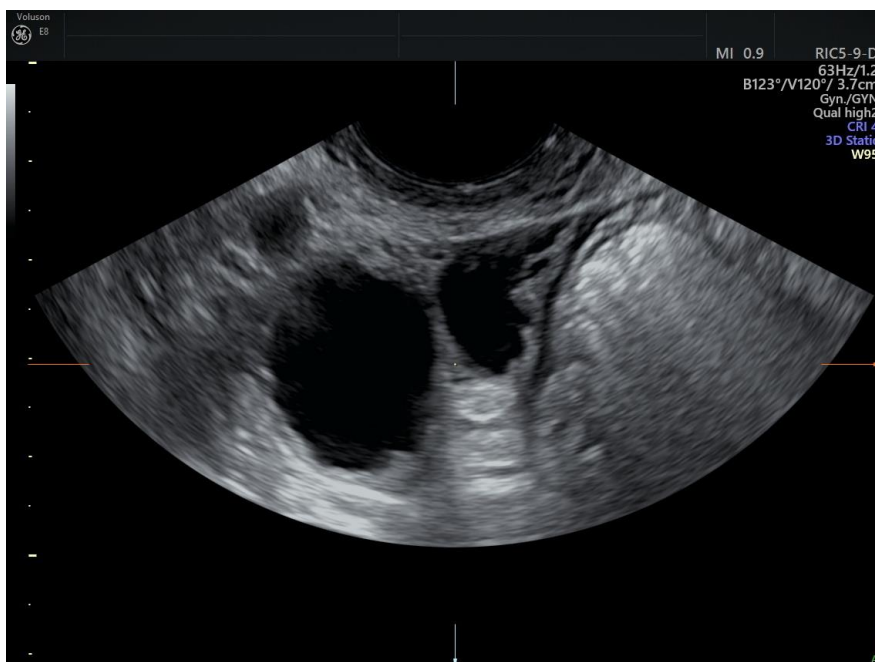
### علتونه:

۱: دوينې انتانات

۲: تروما

### خانگرتياوي:

- ❖ دايروي يا غيرمنظم شكل كې وي
- ❖ ديوالونه يا څنډې كېداى شي غير منظم وي
- ❖ د اوسې منځ خړ وي
- ❖ جدارونه په منظم ډول سره نه ښكاري
- ❖ كله كله سپين ټكي په ديوالونو كې ښكاري



### :Ovaries

يوه جوړه واړه غدوات دي او د ښځينه تناسلي سيستم يوه برخه جوړوي

### موقعيت:

درحم پورتنې كنج كې ښي او كينې طرف ته په حوصله كې پراته دي

### شكل:

د بادام په شان شكل لري.

**اندازه:**

۳ سانتي متره اوږدوالي او ۳ سانتي متره عرض لري.

**دنده:**

تخمدانونه بنځينه جنسي هورمونونه افرازوي او هگي هم جوړوي

چې ورته اووه وايي

او اووه د اوسايتيس حجراتو څخه افرازيږي

هره مېاشت کې د تخمگذاړې وخت کې يوه هگي پښيږي او افرازيږي

امکان لري. چې مخکې د رحم د رسيدو څخه القاح شي

**دتخمدانو د معاينې تخنيک:**

❖ ناروغ بايد ستون ستاغ پروت وي

❖ ناروغ ۱۰ گېلاسه اوبه وڅکي ترڅو تخمدانونه ښه ښکاره شي

❖ ډېر اوبه څکل د مثاني او گېډې د ډکېدو سبب گرځي

❖ ۵، ۳ مېگا هارټز پروب بايد استعمال شي

❖ پروب طولاني او عرضاني استعمال شي

**دتخمدانو نارمل خيال په التراسونډ کې:**

❖ تخمدانو اندازه به د ۳ سانتي متره په اوږدوالي او ۵، ۲ سانتي په پراخوالي

وي

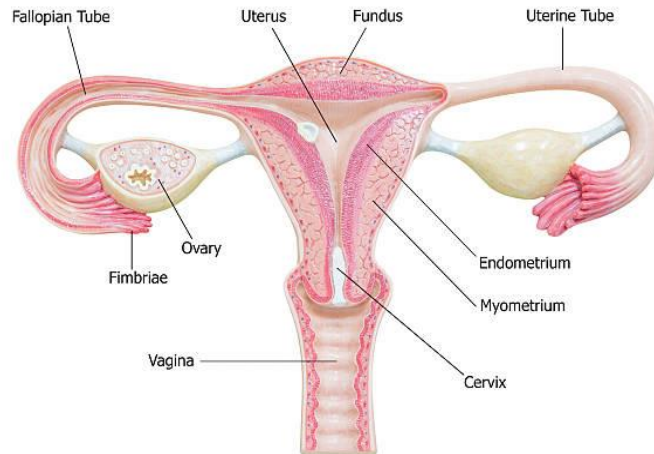
❖ تخمدانونه درحم په دواړو خواوو کې وي

❖ کله کله فولیکولونه نارمل تخمدان کې ښکاري او د فولیکول اندازه ۵، ۲

سانتي متره وي

❖ دتخمدان منځ سپين وي

❖ دا بيضوي شکل لري. او هوموجينس جوړښت لري.



### **:Ovrian cyst**

په يوه نړۍ غشاكې دمايعاتو توليدو ته وايي

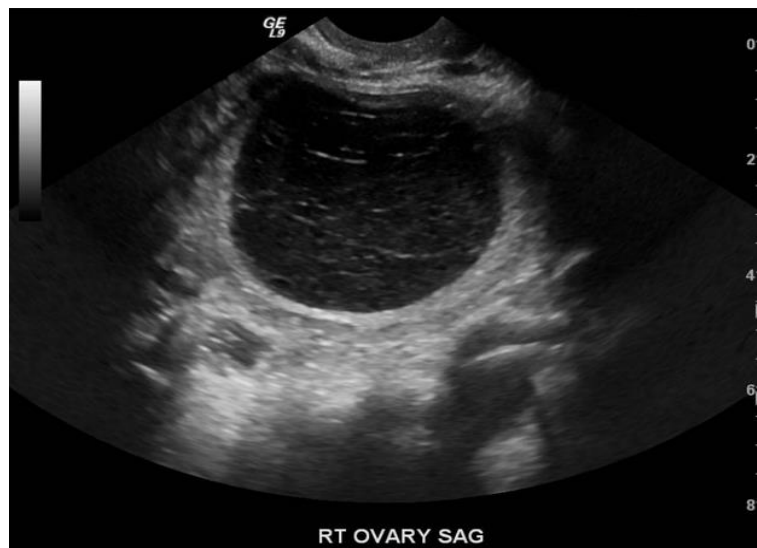
دسيست ډولونه:

**Groffics follicue cyst ❖**

**Carpus latium cyst ❖**

**Hemaorrhagic cyst ❖**

**Dermoid cyst ❖**



### **:Polycystic ovary**

#### **ځانگړتياوي:**

- ❖ كوم غټ سيست پكې نه وي
- ❖ فوليكولونه په کنجونو كې پراته وي
- ❖ سيست تور وي او ډېر نږدې يو او بل سره نښتې وي

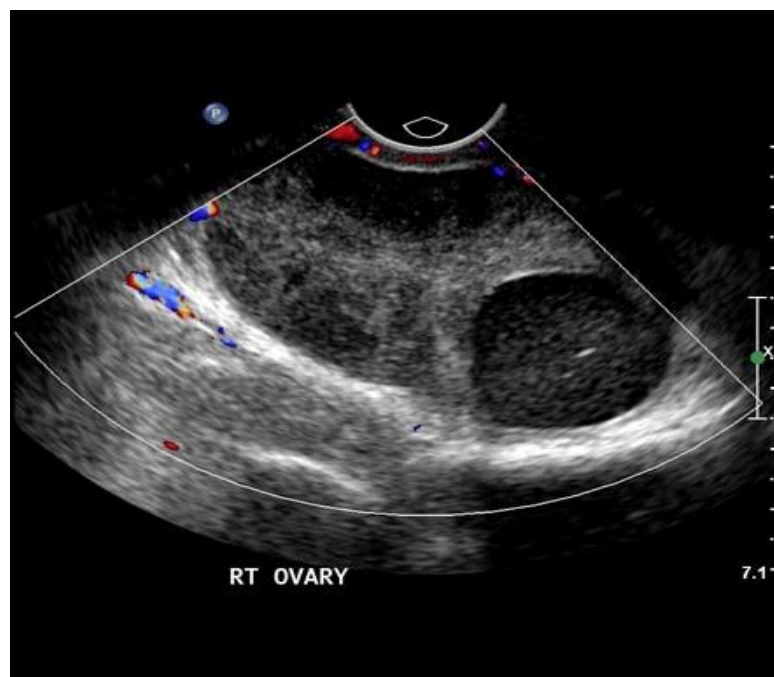


### **:Ovaian cyst torsion**

داد يو حاد بطن حالت دی چې علت يې په نيمه يا پوره ډول  
د فوليكول سره نښلیدل دي

#### **ځانگړتياوي:**

- ❖ تخمدان به غټ شوي وي
- ❖ اضافي مايعات به په كال، ډ، س ك په عام ډول وي
- ❖ دې ته د تخمدان كتله هم ويل كېږي



### :OBSTETRIC

په دې کې د جنین التراسونډ دمور په رحم کې کوو  
او دجنین پرمختگ هم څیړو

### حاملگې:

د تخمې او سپرم یوځای کېدو ته وایي  
د حاملگې نارمل وخت ۲۸۰ ورځې یا ۴۰ هفتې دی

### د حاملگې پړاونه:

- ❖ لومړی ترای مستر: د اولی هفتې څخه تر ۱۲ مې هفتې پوري په بر کې نیسي
- ❖ دویم ترای مستر: د ۱۳ مې هفتې څخه تر ۲۶ مې هفتې پوري په بر کې نیسي
- ❖ دریم ترای مستر: د ۲۷ مې هفتې څخه تر ولادت پورې په بر کې نیسي

**د حاملگۍ پړاونه په التراسونډ کې:**

**Pre embryonic period ❖**

دا د اخري مياشتني عادت څخه تر ۴ مې هفتې پوري وي

**Embryonic period ❖**

د ۴ مې هفتې څخه تر ۱۱ مې هفتې پوري په بر کې نيسي

**Fetal period ❖**

د ۱۱ مې هفتې تر ولادت پوري په بر کې نيسي

**Pre embryonic period ❖**

په دې دوره کې لاندې شيان گورو

**Yolk sac ❖**

**Gestational sac ❖**

**:Yolk sac**

دا جنين ته خواړه برابروي

پرومبني جوړښت دی چې په رحم کې وي او ډېرکۍ گرد وي

**ځانگړتياوې:**

منځ يې تک تور وي

سپين ديوالونه لري.

نارمل اندازه يې د ۳-۶ ملي متره پوري وي

که چېرې ددې اندازه د ۶ ملي متره ډېره شي

نو ددې جنين په مړينې دلالت کوي

**Gestational sac**

دايو پاکټ دی چې جنين پکې پروت وي



**ځانگړتياوي:**

- ❖ دا يو حلقه لري. چې ۲ سانتي متره او يا ډېره وي
- ❖ ددي شکل بيضوي يا دايريوي وي
- ❖ دا ډبل نښه لرونکې شکل لري.
- ❖ د جستیشنل ساک اندازه کول (۱ نه تر ۵ هفتې پوري)
- ❖ که دا دايريوي وي نو غټه برخه يې اندازه کوو
- ❖ که بيضوي وي نولاندې طريقې سره يې اندازه کوو  
(length + width + ant post / 3)

**:Embryonic period**

دا پړاو د ۵ مې هفتې نه تر ۱۳ مې هفتې پوري وي  
په دې وخت کې کڅوړه کې دانې وي لکه د ټکي په شان  
په دې وخت کې مونږ د CRL اندازه اخلو

**ځانگړتياوي:**

- ❖ په CRL يې اندازه کوو
- ❖ په CRL کې يې اندازه د ۵ نه تر ۸ ملي متره پورې وي
- ❖ دا د C په شان شکل لري.
- ❖ سورين او نورې برخې يې موجودي وي
- ❖ زړه زربان به شتون ولري.

**:Fetal period**

دا پړاو د ۱۱ مې هفتې څخه تر ولادته پوري وي  
په دې پړاو کې د جنين ټول غړي چې يو بدن يې لري. پيدا کېږي  
لکه سر، مغزه، ملاتير، زړه اوسرې او نور

### **:Fetal period important talk**

Number of fetus ❖

Fetal position ❖

Placenta position ❖

Heart Rate ❖

Amionitic fluid ❖

Gender of fetus ❖

Gestational age ❖

### **:Number of fetus**

مونڊر بايد په دي پوه شو چې څو جنينه دي

Position of fetus

جنين وضعيت كتل كېږي

### **په لاندي ډول دي:**

Cephalic position ❖ : كله چې د جنين سر ښكته او پښې يې پورته وي نارمل

حالت دی

Breach position ❖ : كله چې جنين سر پورته او پښې يې ښكته وي غير نارمل

حالت دی

Transvers position ❖ : په دې حالت کې جنين عرضي پروت وي

## **:Placenta**

دا دمور او جنين تر منځ يو غړی دی کوم چې دجنين خواړه برابر وي  
او د گازاتو تبادلې کوي  
سپين او متجانس جوړښت لري.  
دپلاسنټا موقعيتونه ( ملانې )

**Anterior** ❖

**Posterior** ❖

**Fundal** ❖

**Placenta prevea** ❖

**Abruption of placenta** ❖

**Placenta acreta** ❖

**Placenta increta** ❖

**Anterior placenta** : کله چې ملانې د جنين مخې ته وي

**Posterior placenta** : کله چې ملانې دجنين شاته وي

**Fundal placenta** : کله چې ملانې دجنين يو خواته وي

**Placenta prevea** : کله چې ملانې درحم داخلي خوله بنده کړې وي

**Abruption of placenta** : کله چې ملانې د خپل وخت څخه مخکې

جدا شي

**Placenta acreta** : کله چې ملانې اندومېټريم ته دننه شي

**Placenta increta** : کله چې ملانې مېومتريم ته دننه شي

**Heart Rate** ❖

دماشوم دژوند او د مړينې نښه ده بايد په دې پوه شو

چې جنين زړه زربان لري. اوکه يه

### Amionitic fluid ❖

دا مايعات دي چې د جنين شاوخوا کې وي  
د مهمو وظيفو څخه يوه داده چې جنين د ضربي څخه ساتي

### ځانگړتياوې:

❖ تک تور وي

❖ دا ټکي لري.

❖ په ۳۲ مه هفته کې يې اندازه زياتيږي وروسته کمېږي

❖ دا هر وخت تغير کوي نو ځکه يې اندازه کوو

### دامپنوتیک مايع اندازه کول:

مونږ يې په څلورو برخو اندازه کوو

که چېرې ۲ سانتي متره وي نو نارمل دی

که ۲ سانتي متره څخه لږ شي وليگوهایدراامپنوزس ورته وايو

که چېرې ۸ د ۸ سانتي مترو څخه ډېره شي نو پولي هايديرامپنوزس ورته وايو

### :Gender

د جنين په جنسيت ځان پوه کوو

اوکله کله ستونزه جوړوي چې ناروغ ته بايد ونه ويل شي

### :Gestational age

کله چې مونږ غواړو د جنين عمر باندې ځان پوه کړو

د جنين د عمر د مالومولو لپاره څلور دکمو نه کار اخلو

Gs ( gestational sac) ❖

CRL( Crowion Rump length ) ❖

BPD( Biparetal diameter ) ❖

FL ( femor length ) ❖

- Gs : دلومړۍ هفتې څخه تر ۵ مې هفتې ددې نه کار اخلو
- CRL : ۵ د مې هفتې نه تر ۱۳ مې هفتې پورې ددې نه کار اخلو
- BPD : ۱۳ د مې هفتې نه تر ۲۳ مې هفتې پورې ددې نه کار اخلو
- FL : ۲۳ د مې هفتې څخه تر ولادت ددې نه کار اخلو

### **:Pathalogy of pre embryonic period**

- Threatened abortion ❖
- In complete abortion ❖
- Complete abortion ❖
- Missed abortion ❖
- Intra sac or pre sac bleeding ❖
- Blighted ovum ❖
- Ectopic pregnancy ❖

### **: Threatened abortion**

دا ډول ساک کوم خاص منظره نلري.  
په اول تراې مېستر کې وي او خونريزي ته زمېنه برابروي  
که چېرې دجنين زړه حرکات ۸۰ نه لږ شي کېدای شي مړ شي

### **: Incomplete abortion**

کله چې سقط غیر تداوي پاتې شي نو د جنين ځينې برخې دوينې سره خارج شي او ځينې برخې يې د رحم په داخل کې پاتې شي دې ته نا مکمل سقط وايي

### **: Complet abortion**

کله چې جنين ټولې برخې دوينې سره خارج شي مکمل سقط ويل کېږي

### **: Missd abortion**

کله چې جنين د مور په رحم کې مړ شي ورته دا اصطلاح کارول کېږي

### **ځانگړتياوي:**

- ❖ رحم وړوکې وي
- ❖ د زړه حرکات موجود نه وي
- ❖ جنين به غیر منظم وي

### **: Blighted ovum**

دې ته غیر جنيني حاملگي هم ويل کېږي ځکه چې په دې کې د جنين ساک وي خو جنين پکې نه وي په دې حالت کې د حاملگي ازمويينه مثبت وي مور لږه اندازه خونريزي هم لري.

### **: Ectopic pregnancy**

کله چې حاملگي د رحم څخه بهر واقع شي خارج رحمې حمل ورته ويل کېږي

### ځانگړتياوې:

- ❖ مېاشتني عادت بنديدل
- ❖ د حاملگي تست مثبت وي
- ❖ درحم اندزه غټه وي خو ساک موجود نه وي

### دخارج رحمې حاملگۍ ځايونه:

- ❖ Fallopian tube 90 %
- ❖ Fimberial
- ❖ Ovaries
- ❖ Abdominal cavity

### **:Anomaly in second and third trimester**

- ❖ An encephlla
- ❖ Encephllo cel
- ❖ Hydro cephallus

**Hydrocephalus:** په دې حالت کې د جنين سر کې مايعات اندازه

زياتيږي

**Spina bifida:** په دې حالت کې د جنين د ملا تير نيمکړتيا لري. او امکان

لري. چې هډوکې موجود نه وي

**Stuck twins syndrome:** په دې سندروم کې يو جنين کې امپنوتیک

مايع زياته او د بل جنين مايع لږوي

**Umblical cord:** دځنځير په شان جوړښت دی

چې درې رگونه لري. دوه شريانه او يو وريد لرونکې دی

**Menses period:** دمياشتني عادت دلومړۍ ورځ څخه تر اوومې ورځې

پورې دې ته مياشتنې عادت وايي

**Semi fertile:** دا ورځې د مياشتني عادت ۸ مې ورځې څخه تر ۱۰ مې

ورځې پورې دي او په دې ورځو کې د حمل اخستلو چانس ۴۰٪ دی

**Most fertile:** دا ورځې د مياشتني عادت د ۱۱ مې ورځې څخه تر ۱۶ مې

ورځې پورې دي

په دې ورځو کې د حمل اخستلو چانس ۸۰٪ نه تر ۱۰۰٪ پورې دی

**No fertile:** دا ورځې د مياشتني عادت ۲۱ مې ورځې څخه تر بل مياشتني

عادت پورې وي په دې ورځو کې د حمل اخستلو چانس ۲٪ وي

**Infertility:** کله چې يوه جوړه اويا بنځه او خاوند يوځای وي او ديو کال په

موده کې حمل واقع نشي ورته شنډ توب ويل کېږي

#### **Causes : علتونه:**

❖ **Cervical dis order:** د رحم د عنق تشوشات

❖ **Uterine dis order:** درحم تشوشات

❖ **Tubal dis order:** دتیبونو تشوشات

❖ **Ovarian dis order:** دتخمدانو تشوشات

❖ **Peritoneal dis order:** پريتواني تشوشات

❖ **Male dis order:** دنارينو تشوشات





د واړه غړو التراسونډ:

Thyroid ❖

Breast ❖

Testicales ❖

**:Thyroid**

**موقعیت:**

دایوه غده ده چې د تراخیا په قدامې برخه کې موقعیت لري.

**لوبونه:**

دوه لوبونه لري.

**اندازه:**

۳۰ نه تر ۳۵ ملي متره اوږدوالي لري.

۲۰ نه تر ۲۵ ملي متره عرض لري.

**د ناروغ چمتو کول:**

- ❖ ناروغ بايد ستون ستاغ يا دناسټې وضعيت کې وي
- ❖ ناروغ بايد خپلي اوږې خلاص ونيسي او سر يې پورته وي
- ❖ مونږ دا معاینه داوبو په مېتود او دمستقيم مېتود پواسطه اجرا کوو
- ❖ لينر پروپ بايد استعمال شي

**د تايروید نارمل خيال په التراسونډ کې:**

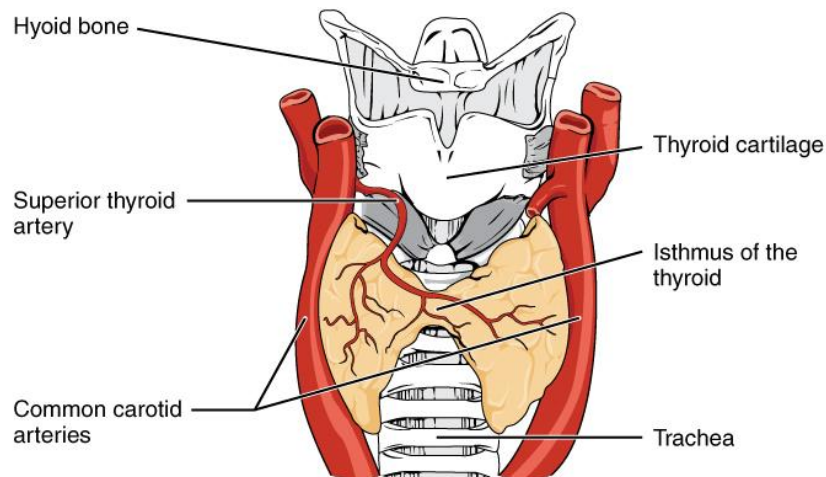
- ❖ دايروي شکل لري.
- ❖ متجانس جوړښت لري.
- ❖ برابره ايکوجينستي لري.
- ❖ دهر لوب اندازه ۳۰ نه تر ۳۵ ملي متره اوږدوالي او ۲۰ نه تر ۲۵ ملي متره عرض لري.
- ❖ همواره، نری او سپين جدارونه لري.

**:Goiter**

کله چې د تايروید غده غټه شي جاغور ورته ويل کېږي

**ځانگړتياوې:**

- ❖ د تايروید اندازه به زياته شوي وي
- ❖ واړه نوډولونه لري.
- ❖ غير منظم وي



### **:Thyroiditis**

دتایروید دغدې التهاب ته ویل کېږي

#### **ځانگړتیاوې:**

- ❖ دتایروید دغدې اندازه ډېره شوي وي
  - ❖ واړه نوډولونه لري.
  - ❖ منظم به وي
- دتایروید سیسټ او کارسینوما دنورو غړو په شان ځانگړتیاوې لري.

### **:Breast**

هر انسان دوه سیدي لري. خو دهورموني تغیراتو له امله ښځو کې غټي وي

#### **موقعیت:**

دسیني د قفس په مخامخه برخه کې دواړو خواوو کې پراته دي

#### **برخې:**

### Napale , areola and skine

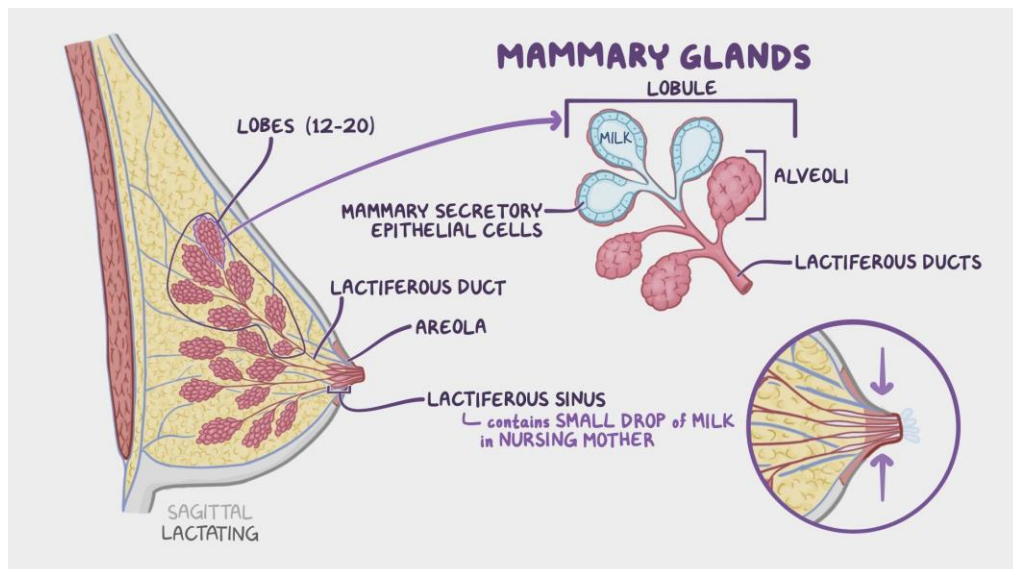
#### د ناروغ چمتو کول د معاینې لپاره:

- ❖ ناروغ ستون ستاڅ پروت وي
- ❖ دواړه لاسونه یې سر لاندې وي
- ❖ داوبو مېتود او د مستقیم مېتود په واسطه معاینه کېږي
- ❖ لینر پروب باید استعمال شي

#### نارمل خیال:

- ❖ د سیدي شحم خړ ښکاري
- ❖ متجانس جوړښت لري.
- ❖ ایکوجنیستي یې برابره وي
- ❖ دایروي شکل لري.
- ❖ یو لگامېنټ لري. چې نوم یې کوپر دی او سپین خیال ورکوي

د سیدي سیسټ، اېسې او کارسینوما دنور غړو په شان ځانگړتیاوې لري.



**Testes:** بیضوي شکل لري. او اندازه یې ۳ نه تر ۴ سانتي متره دی

**د ناروغ چمتو کول دمعاينې لپاره:**

- ❖ ناروغ باید ستون ستاغ پروت وي
- ❖ دواړه لاسونه یې د سر لاندې وي
- ❖ داوبو او مستقیم مېتود پواسطه معاینه کېږي
- ❖ لینر پروب باید استعمال شي

**د خصیو نارمل خیال په التراسونډ کې:**

- ❖ خصیې دایروي یا بیضوي شکله وي
- ❖ متجانس جوړښت لري.
- ❖ لږ به سپین وي
- ❖ اندازه به یې ۳ نه تر ۴ سانتي متره وي
- ❖ دمېډیا ستینوم کرښه به سپین ښکاري
- ❖ په نارمل حالت کې ورید یا شریان نشو کتلای

**:Orchitis**

د خصیو التهاب ته ویل کېږي

**ځانګړتیاوي:**

- ❖ د خصیو اندازه به زیاته شوي وي
- ❖ کومه برخه چې التهابي وي هغه به خړ ښکاري
- ❖ جدارونه به یې پیږ وي

**:Varoco cele**

کله چې د خصیې وریدونه پراخه شوي وي

**ځانگړتياوې:**

- ❖ وريدونو اندازه به زياته شوي وي
- ❖ دخصیې اندازه يو د بل څخه اوږده شوي وي
- ❖ په نارينو کې د بې اولادي يو لوی لامل دی

**:Hydro cele**

کله چې دخصیې په شاوخوا کې اوبه را غونډي شي

**ځانگړتياوې:**

- ❖ دخصیې اندازه به زياته شوي وي
- ❖ تک تور به ښکاري
- ❖ مايعات به تک تور وي
- ❖ که په مايعاتو کې پرده ښکاره شي نو انتان دلالت کوي چې پايوسل ويل کېږي
- ❖ دخصیې سيست، اېسې او کارسينوما دنورو غړو په شان ځانگړتياوې لري.

**د التراسونډ دراپور دليکولو طريقه:**

- ❖ نوم، عمر، جنسيت او نيټه او د ليردونکې رنځپوه نوم
- ❖ دالتراسونډ معاینې ډول لکه دگېډې، ولادي او حوصلې معاینات
- ❖ دټولو غړو مالومات چې په دي برخه کې وي
- ❖ نتیجه يې په لنډ ډول لیکو
- ❖ د التراسونډ کوونکې لاسلیک
- ❖ ناروغ ته سپارښتنه دراتگ وخت او نور

## Example of ultrasound Report

### OBS report

*Name:*

*Age :*

*Sex :*

*Date:*

*Ref by Doctor :*

#### *Fetal assessment*

*Single lives intra uterine pregnancy*

*In CEPHALICE presentation at the time of scanning*

*Placenta location was funds and it was normal*

*There were no prevea or maturity changes*

*Amounitic fluid was NORMAL for this gestational age*

*Cardiac motion and four chambers*

*And heart seen in normal position*

*Fetal anatomy survey shows normal*

*Fetal heart Rate at the time of scanning was 138 beat / minute*

*BPD was ( ) corresponding to ( ) Weeks of gestation*

*Femur length was ( ) Proportionate to BPD*

*Liver, Gall bladder, pancreases, spleen, BOTH SIDE KIDNEYS*

*And urinary bladder was normal*

*Comment:*

*SINGLE LIVE intra uterine pregnancy Of (Week weeks)*

## Example of ultrasound Report

### Abdomen report

*Name:*

*Age :*

*Sex:*

*DATE:*

*Ref by Dr :*

*Abdomen & pelvis scanning*

*Rt side kidney*

*Was normal in size and in shape*

*The echogenecity were normal*

*The cortico medullar distinction were intact*

***THERE WAS NO LITHIASIS OR HYDRONEPHROSIS***

*The pre renal area was clear no focal mass lesion*

*Left side kidney was normal in size and in shape*

*The echogenecity were normal*

*The cortico medullar distinction were intact*

***THERE WAS NO LITHIASIS OR HYDRONEPHROSIS***

*The pre renal area was clear no focal mass lesion*

*Urinary bladder: was normal with smooth wall*

*There was no inflammation*

*Prostate Gland: was normal in size and in shape*

*There was normal focal mass lesion detected*

*Liver, gall bladder, pancreas, spleen were normal*

***Comment: NORMAL ULTRASOUND SCANING***



### د التراسونډ دماشين دکمې

- Freeze : دا دمعاينې په جريان کې عکس ودرولو لپاره استعمالیږي
- Gain : ددې په واسطه د عکس رڼا او تياره جوړوو
- Depth : دا عکس سکرين ته نژدې کولو او لرې کولو لپاره استعمالیږي
- Rolling : دا دکرسر دخوزولو لپاره استعمالیږي
- Zoom : دعکس داندازي دکنترولو لپاره استعمالیږي
- Measrument : داسې ډېرې دکمې شته چې دهغې په واسطه موږ اندازه جوړوو په مختلفو حالاتو کې
- B MODE : رڼا پکې وي او يو عکس مېتود دی
- 2B MODE : ددې په واسطه په سکرين کې دوه عکسونه راځي
- 3B MODE : دسکرين دپاسه درې عکسونه راځي
- 4B MODE : سکرين دپاسه څلور عکسونه راځي
- TGC KEYS : دا يو سټنگ دی کوم چې د التراسونډ په عکس باندي د رڼا د کنترولولو لپاره عملي کېږي
- CLEAR : دسکرين څخه پخوانۍ کار لری کولای شوو
- ESC : دپخوانۍ صفحي له منځه وړلو لپاره کارول کېږي
- REST : ددي دکمې پواسطه د التراسونډ ماشين بنديږي او بيرته چالانيږي
- OB (OBSTETRICAL BUTTONE) : دا په رحم دجنين دمعاينې لپاره استعمالیږي
- M MODE : دجنين دزړه حرکات مالوموي
- D MODE : دوينې رگو کې جريان ښايې
- MENU BUTTON : دې دکمې کې موږ ډېر اپشنونه لرو
- R/L BUTTON : عکس ښي او کېن طرف ته وړلې شوو

- UP/DOWN BUTTON: ددې پواسطه مونږعکس پورته او ښکته وړاې شو
- PRF BUTTON: دا دکمه د ډيپت دکمې پر ځای استعمالیږي
- NUMREC KEYS: دوې ته د نمبرو دکمې هم وایي مونږ دا د غږو نمبري ورکولو لپاره استعمالوو
- FOCUS BUTTON: ددې دکمې په کومک سره مونږ د التراسونډ بيم اندازه جوړوو.
- EXAM BUTTON: دا یو داسې دکمه ده چې ددې په کومک سره د معاینې مېتود انتخابوو.
- PROBE BUTTON: مونږ دا دکمه د پروب د انتخابولو لپاره استعمالوو په یو مشخص ځای کې.
- HR BUTTON: مونږ دا دکمه د جنین د زړه د غږ اوریدو لپاره استعمالوو.
- ALPHABET KEYS: ددې دکمې په کومک سره مونږ د هر غږي نوم لیکلای شو.
- SAVE BUTTON: دا د فایلونو او د عکسونو د ثبتولو لپاره استعمالیږي.
- CAPS BUTTON: دا د حروفو د غټولو او واړه کولو لپاره استعمالیږي.
- BODY BUTTON: ددې پواسطه د بدن یوه ساحه د معاینې لپاره انتخابوو.
- BACKSPACE BUTTON: کله چې مونږ یو څه ولیکو او بیرته غواړو چې هغه پاک کړو نو مونږ دا دکمه استعمالوو.
- REVIEW BUTTON: کله چې مونږ غواړو پخوانۍ سکېنونه وگورو نو مونږ ددې دکمې څخه کار اخلو.
- SWITCH ON & SWITCH OFF: مونږ دا دکمه د ماشین د چالانولو او بندولو لپاره استعمالوو.

- **COMMENT:** ددې دکمې په کومک سره مونږ د يو غړي په اړه يو پراگراف ليکلای شو او په کليپ کې ثبتولې شو.
- **DEL:** ددې دکمې په کومک سره مونږ سکرين پاکولی شو.
- **THI:** دا دکمه د تايرايډ غدې لپاره استعمالیږي.
- **P/W:** دا دکمه د جنين د عمر معلومولو لپاره استعمالوو
- **GS (GESTATIONAL SAC):** دا دکمه د جنين د عمر معلومولو لپاره استعمالوو د ۱ هفتې څخه تر ۵ هفتې پورې.
- **CRL (CROWN RUMP LENGTH):** دا دکمه د جنين د عمر معلومولو لپاره استعمالوو د ۵ هفتې څخه تر ۱۳ هفتې پورې.
- **BPD (BL PARIETAL DIAMETER):** دا دکمه د جنين د عمر معلومولو لپاره استعمالوو د ۱۳ هفتې څخه تر ۲۳ هفتې پورې.
- **FL ( FEMUR LENGTH):** دا دکمه د جنين د عمر معلومولو لپاره استعمالوو د ۲۳ هفتې څخه تر ولادت وخت پورې.
- **HC ( HEAD CIRCUMFERENCE ):** دا دکمه د جنين د عمر معلومولو لپاره استعمالیږي.
- **AC ( ABDOMEN CIRCUMFERENCE ):** دا دکمه د جنين د عمر معلومولو لپاره استعمالوو.



### د پروب د استعمال طريقي

- **Transvers Scan**: پروب په عرضاني ډول سره استعمالوو.
- **Segittal Scan**: پروب په طولاني ډول استعمالوو.
- **Oblique Scan**: پروب په مايل ډول سره استعمالوو.
- **Sliding Scan**: پروب په يو طرف کش گوو.
- **Rocking Scan**: په تکراري ډول يو غړی گورو.
- **Tilting Scan**: پروب پورته او ښکته کوو.
- **Rotating Scan**: پروب د داېري په شان تاوو.
- **Compression Scan**: پروب ته فشار ورکوو.
- **Coronal Scan**: پروب د يو طرف څخه استعمالوو.



References :

Introduction to ultrasound . William J.Z widebel MD Roya  
Sohaey MD

Basic pips to ultrasonography .the Burwin institute of  
ultrasound

Canada . Asian Brawan

Easy way to ultrasound . fifth edition Manzoor ahmmad

Other sites of internet

ACR – ultrasound learning files

**Get more e-books from [www.ketabton.com](http://www.ketabton.com)  
Ketabton.com: The Digital Library**