

هنر و صنعت چوب در مرادخانی



نوشته:

داکتر مهندس حشمت الله اتمر

ماه - قوس / سال - ۱۴۰۱

بِسْمِ اللَّهِ الرَّحْمَنِ الرَّحِيمِ

فهرست

صفحه	فهرست مطالب
الف.....	فهرست.....
ب-ت.....	مقدمه.....
ث.....	یادداشت.....
۲-۱.....	معرفی مختصر مرادخانی.....
۶-۳.....	مروری بر تاریخ مرادخانی.....

کارگاه های تولیدی صنایع چوب در مرادخانی

۹۱-۷.....	۱- کارگاه هنری فیروز کوه.....
۱۳۱-۹۲.....	۲- کارگاه انجینری فیروز کوه.....
۱۳۲.....	ماخذ.....
۱۳۵-۱۳۳.....	لست کتاب های چاپ شده.....
۱۳۶.....	لست کتاب های تحت کار.....

مقدمه

حمد بی پایان و سپاس بی‌عدّ، اختصاص به ذات مقدّس حضرت حقّ جلّ و علا دارد که کاخ هستی و جهان آفرینش را برای تکامل وجود انسان آفرید، و انسان را برای عبادت ذات اقدس خود و حقیقت عبادت، بدون شناخت حقیقت عبودیت و معرفت حاصل نشود. پس معرفت ذات او سبحانه و تعالی و اسماء حسنی و از جمله علل غائیّه و نهائیّه پیدایش عالم تکوین است. و مقصد اقصی و هدف اسنای از معرفت، خضوع و خشوع در مقابل حضرت حی قیوم، و صبغة عبودیت به خود گرفتن، و لباس ذلّ و مسکنتِ بنده گی در قبال عزّ کبریائیّت او پوشیدن، و تمام عوالم وجود را آیه و مرآت حقّ دیدن، و از کریوه‌های خودممنشی بیرون آمدن و به ذرّوة اعلاّی اقرار و اعتراف و فناء و اندکاک در وحدانیّت ذات حقّ رسیدن است .

خواننده گان گرامی !

این بار خواستم معلومات عمومی و تصاویر مستند از هنرچوب مرادخانی که قدامت تاریخی دارد همراهی شما شریک سازم تا معلومات خوب و دلچسپ را در مورد کند نکاری چوب، ساخت موبل، فرنیچر، دروازه ها، کلکین ها (ارسی)، مسطح ها، جالی ها، ناوه های بام، کتاره های زینه، کتاره های بام و شبکه کاری

تعمیرات مختلف مرادخانی به دست آورده که میتوان از تولیدات دستگاه مرادخانی در دیزاین پروژه های آینده کشور از آن استفاده نمود.

بار پروردگار!

راه خود را برای ما آسان کن، بطوریکه غیر از تو نبینیم و نشناسیم. و ذات و هستی ما را به مقام فنا برسان، تا شائبه ای از انانیت و استکبار در وجود مان نباشد، و سراپا بنده محض و عبید رقیق تو بوده باشیم.

نوت:

از کلیه صاحب نظران و دست اندرکارانیکه این کتاب را مطالعه می نمایند، تقاضا می شود که نکته نظرات و پیشنهادات خود را برای بازنگری ارسال نمایند.

Whats App: 0799376998

با عرض حرمت
داکتر مهندس حشمت الله اتمر

برای یادداشت :

.....-۱

.....-۲

.....-۳

.....-۴

.....-۵

.....-۶

.....-۷

.....-۸

.....-۹

.....-۱۰

معرفی مختصر مرادخانی

مرادخانی یکی از مناطق مشهور، قدیمی و در گوشه از ناحیه دوم شاروالی و نزدیک به ارگ ریاست جمهوری شهر کابل یعنی پایتخت کشور موقعیت دارد. زمانیکه تیمورشاه درانی پسر احمد شاه بابا پایتخت خود را از قندهار به کابل انتقال داد، منطقه را در کنار دریای کابل به یکی از فرماندهان و سران قوم قزلباش بنام مراد خان به قسم تحفه اعطا نمود، که وی در معماری مهارت خاص داشت و همین شخص بود که شهر احمد شاهی قندهار تحت نظارت او اعمار گردیده بود.

نقشه موقعیت مراد خانی خانه های این منطقه بشکل گلی و پخسه یی اکثرآ در دو منزل معه تهکوی اعمارگردیده اند که در ساختمان های آن شکل کلاسیک و هنر معماری اسلامی به وضاحت مشاهده میگردد.

دید فضایی مراد خانی

دیوارهای آب ریخته و کاهگلی و همچنان دروازهها و کلکین های چوبی خانهها بهخوبی تاریخی بودن این منطقه را نشان میدهد. شالودههای ساختمانهای قدیمی مرادخانی کابل برسنگ، خشت خام، پخسه و چوب استوارگردیده است.

هنرو صنعت چوب در مراد خانی



دید فضایی مرادخانی



دید فضایی مرادخانی

مروری بر تاریخ معماری مراد خانی

مرادخانی که در حدود ۲۶۰ سال از ساخت آن میگذرد، هدیه‌ای از سوی تیمورشاه درانی پسر احمد شاه بابای درانی به یکی از معماران موفق آن وقت بوده است. مراد خان معمار با مهارت و توانایی بود که تیمورشاه درانی، معماری و شکوه شهر احمدشاهی قندهار را مدیون هنرهای معماری او میدانست. زمانی که تیمورشاه درانی پایتخت افغانستان را از قندهار به کابل انتقال داد، به پاس قدردانی از زحمات او در ساخت شهر قندهار، منطقی‌های در نزدیکی ارگ ریاست جموری افغانستان در کابل را به او بخشید که به نام مرادخانی مشهور شد.

مرادخانی به نوعی نمادی از معماری قدیمی افغانستان و در کل، نشانه از بافت قدیم شهر کابل است. قسمت زیادی از این منطقه در اثر جنگ‌های طولانی، فقر و بی توجهی دولت‌های وقت تخریب و یا هم قسمت‌های آن به دوایر دولتی واگذار گردیده است. بر اساس پروژه‌های احیای مجدد مکانهای تاریخی، تصمیم گرفته شد که خانه‌ها و تعمیرات گلی سنتی، بشمول “ قصر سرای بزرگ ” بازسازی و دوباره احیا گردد.



نمای مراد خانی از سمت دریای کابل



نمای مراد خانی از سمت میدانی

بنیاد فیروزه کوه و دولت افغانستان در سال ۲۰۰۶ میلادی توافق کردند تا نماد شهر قدیمی کابل را دوباره احیا و بازسازی نمایند .

به دلیل اینکه منطقه مرادخانی خط مقدم جنگهای داخلی بعد از سقوط حکومت تیپ کمونیستی در سال ۱۳۷۱ بود، ویران شده و به انباری از زبالهها تبدیل گردیده بود .
تصمیم دولتهای وقت به تخریب مرادخانی و ایجاد ساختمانهای مدرن در این منطقه نیز باعث شده بود که مرادخانی کاملا فراموش گردد، حتی بعضی از آثار تاریخی چوبی و منحصر به افراد آن یعنی شخصی مردم نیز به یغما رفته بود. در زمستانهای سرد کابل، این آثار گرانبها چوب سوخت بخاریهای چوبی شهروندان کابل میشد .

عکس از باز سازی ساحه مراد خانی توسط مرکز فرهنگی فیروز کوه این محل بعد از جنگها تا سال ۲۰۰۶ میلادی به صورت متروکه باقی مانده بود و ساکنان آن در دیار مهاجرت به سر میبردند. کوچهها پر از زباله ها شده بود، سیستم آب، برق و فاضلاب کاملا از بین رفته و تسهیلاتی برای زندگی در این محل وجود نداشت.
تیم بازسازی مرادخانی از این محل بیشتر از ۲۵ هزار متر مکعب زباله را جمع آوری نموده و توسط کراچی های دستی از منطقه انتقال دادند .

برخی از ساختمان هایی که قرار بود جایگزین مرادخانی شوند نیز حدود ۴۵ الی ۵۰ سال قبل دیزاین شده بودند، ولی خوشبختانه جنگهای داخلی این طرح را به تعویق انداخت .

اکنون کوچه ها سنگ فرش شده، سیستم آب و برق احیا شده و سیستم فاضلاب آن نیز بازسازی شده است. در این محل مکتب و کلینک هم ساخته شده و پاک کاری و مراقبت از این محل نیز به صورت متداوم ادامه دارد . مرادخانی کابل در چندین نهاد بین المللی که در بخش آثار فرهنگی و باستانی کار میکند نیز به ثبت رسیده است. این منطقه در بنیاد آثار باستانی جهان

World Monomment Found (W.M.F.)

به نام مرادخانی ثبت شده است.

همچنان در سازمان حفظ میراثهای فرهنگی آسیایی “یونسکو” نیز از تمام منطقه تاریخی مرادخانی، تنها ساختمانی که اکنون دفتر نهاد فیروز کوه در آن موقعیت دارد به عنوان اثر تاریخی و باستانی به عنوان سرای بزرگ (Great Sarai) به ثبت رسیده است .

با این وجود تمام خانه های این محل که شامل بیش ۱۱۲ حویلی یا خانه بوده که از این جمله ۶۴ ساختمان آن، در وزارت اطلاعات و فرهنگ افغانستان به عنوان آثار فرهنگی افغانستان ثبت شده است .

کارگاه های تولیدی صنایع هنری در مرادخانی

۱- کارگاه هنری فیروز کوه

این کارگاه در سال ۲۰۰۶ میلادی به اثر سعی و تلاش فیروز کوه در منطقه شمال مرادخانی تاسیس شد، تعداد پرسونل آن در ابتدا به ۲۰ نفر میرسید، که از جمله ۵ نفر استاد کار و بقیه کارگران فنی و اداری بودند. از مشهورترین استاد کاران دستگاه میتوان از استاد عادل، استاد ناصر، استاد عبدالرحمن و استاد مسعود نامبرد. استادان و کارگران فنی این دستگاه تولیدی با در نظر داشت فرمایشات داخلی و خارجی تولید یا کار مینمودند. تولیدات این دستگاه به سطح کشور های منطقه بوده و شهرت خاص در کیفیت کاری داشت. تولیدات این دستگاه در بخش های ذیل بود:

- شبکه کاری
- کند نکاری
- مُنَبَّت کاری
- جالی سازی
- میز
- الماری
- وسایل تزینی
- تخت خواب
- دیکوریشن
- میزبوفه

- میز های خطابه
- الماری و کابین آشپزخانه
- الماری های بار (bar)
- وسایل سپورتنی
- (شطرنج) دانه های شطرنج به شکل مجسمه
- و مجسمه سازی

قابل یاد آوری است که این بخش بعد از ۱۵ ماه اگست سال ۲۰۲۱ میلادی بکلی از بین رفته و اکثراً استاد کاران و شاگردن آن در وقت تخلیه از کشور انتقال یافته اند.



تصویری از دستگاه تولیدی آثار هنری چوبی



تصویری از دستگاه تولیدی آثار هنری چوبی



تصویری از دستگاه تولیدی آثار هنری چوبی



تصویری از دستگاه تولیدی آثار هنری چوبی



تصویری از دستگاه تولیدی آثار هنری چوبی



تصویری از دستگاه تولیدی آثار هنری چوبی



تصویری از بخش رنگمالی دستگاه تولیدی آثار هنری چوبی



تصویری از دستگاه تولیدی آثار هنری چوبی



تصویری از دستگاه تولیدی آثار هنری چوبی



تصویری از دستگاه تولیدی آثار هنری چوبی



تصویری از دستگاه تولیدی آثار هنری فیروز کوه
(تصویر استاد عبدالهادی درجریان کار که فعلاً وفات نموده است)

شبکه کاری

شبکه کاری یک چارچوب روباز متشکل از یک الگوی متقاطع از فیته های مصالح ساختمانی، معمولاً چوب یا فلز است. این طرح با عبور از نوارها برای تشکیل شبکه یا بافت ایجاد می شود. شبکه ممکن است کاربردی باشد به طور مثال، اجازه دادن به جریان هوا به یک اتاق از طریق یک منطقه ساختاری، برای افزودن حریم خصوصی، مانند یک صفحه شبکه استفاده می شود.

شبکه کاری در سنگ یا چوب از دوره کلاسیک را شبکه رومی (transenne) نیز می گویند.

در هند، خانه یک فرد ثروتمند یا نجیب ممکن است با یک بارمده یا ایوان در اطراف هر سطحی که به منطقه زنده گی می شود ساخته شود. طبقات بالا اغلب دارای بالکن هایی مشرف به خیابان هستند که توسط صفحات شبکه حک شده در سنگی به نام جلیس محافظت می شود که منطقه را خنک نگه می دارد و به حریم خصوصی می بخشد.



تصویری از شبکه تولید شده در کارگاه هنری فیروز کوه



تصویری از شبکه تولید شده در کارگاه هنری فیروز کوه



تصویری از شبکه تولید شده در کارگاه هنری فیروز کوه

کندنکاری

کند نکاری چوب، هنر ایجاد طرح ها و نقوش ساده، سطحی و کم عمق روی چوب با استفاده از ابزارهای ساده و مبتنی بر ذوق و خلاقیت هنری هنرمند کند نکار است.

مُنَبَّت کاری

یکی از هنرها و صنایع دستی است. در این هنر نقش‌ها به صورت نقش برجسته روی زمینه کار قرار می‌گیرند. منبت کاری چوب یکی از شاخه‌های منبت کاری است و بیشتر به صورت کند نکاری روی چوب اجرا می‌شود.

منبت کاری نام یکی از صنایع دستی در چندین کشور از جمله ایران است. ریشه کلمه منبت از کلمه نبات گرفته شده و به معنی رویانیده می‌باشد؛ و به این دلیل بوده است که برجستگی گل و گیاه بر روی چوب، سنگ، و مانند روئیدن گیاه بر روی آن بوده است. هنر منبت که در آن حکاکی و کند نکاری روی چوب می‌باشد قدیمی‌ترین اثر منبت یک لنگه در چوبی متعلق به مسجد جامع عتیق شیراز است.

مواد اولیه منبت انواع چوب است. هرچه جنس چوب محکم‌تر و فشرده‌تر باشد کار منبت بهتر و زیباتر و با دوام‌تر می‌باشد. مثل چوب چهارمغز، شمشادو ارچه.

ابتدا طرح مورد نظر روی چوب کشیده شده و حکاکی شده و سپس به صورت برجسته و حجم دار درآورده می شود.

منبت کاری غالباً یا با شیوه دستی انجام می شود یا با استفاده از دستگاه cnc. استفاده از دستگاه مزایایی نسبت به روش های سنتی دارد. یکی از این مزایا سرعت عمل و صرفه جویی در زمان است. مورد دیگر دقت بسیار بالای دستگاه است که قادر به پیاده سازی ریزکاری های نقوش و طرح های بسیار پیچیده را نیز دارد. مانند دیگر هنرهای دستی؛ تفاوت و گاهی برتری اصلی کارهای دستی هنری، منحصر به فرد بودن هر نسخه دستی آن است.

در برخی دیگر از رشته های هنری چوبی مثل خراطی، و ابزار زنی و معرق کاری نیز نوعی کندن کاری اجرا می شود بنابراین نمی توان به آنها عنوان منبت کاری اطلاق نمود زیرا منبت کاری نوعی کندن کاری غیر همگن برای رسیدن به نقش برجسته مطابق طرح های مورد نظر است.

- تاریخچه منبت کاری همانند بقیه هنرها و صنایعی که بنیان گذار آن مردم عادی بوده اند و در دامان جوامع پراکنده بشری متولد شده و رشد کرده چندان روشن نیست و به درستی نمی توان گفت این هنر صنعت از چه زمانی ابداع شده و رواج یافته است؛

- اما آنچه مسلم است چوب به عنوان فراوانترین ماده اولیه موجود در طبیعت جزو نخستین موادی است که توجه بشر را به خود جلب کرده و برای ساخت و پرداخت انواع وسایل مصرفی و هنری مورد استفاده قرار گرفته است. بنا به اسناد و مدارک موجود مثبت کاری در ایران متکی به سابقه ای بیش از هزار و پنصد سال است و حتی عده یی از محققان به صراحت اظهار نظر نموده اند که قبل از ظهور ساسانیان نیز مثبت کاری در ایران رواج داشته، ولی هیچ بازمانده تاریخی که این ادعا را اثبات کند در دست نیست. ولی بدون شک می توان سر ستون های داخلی کاخ های تخت جمشید را از ان احتمالات نام برد.
- قدیمی ترین اثر مثبت موجود که تاریخ نیمه اول قرن سوم هجری قمری را دارد یک لنگه در چوبی متعلق به مسجد جامع عتیق شیراز است که در دوره عمر و بن لیث صفاری ساخته شده و دارای زیرسازی از چوب تبریزی می باشد و روی آن با خلال هایی از چوب چهارمغز و نقوش پر ضلعی بسیار زیبایی زینت شده و بعد از آن باید یک سر در مثبت کاری شده از چوب کاج را مورد اشاره قرار داد که ساخت قرن چهارم هجری قمری است و روی آن با ظرافت کامل خطوط کوفی با قطری حدود سه سانتی متر کنده کاری شده است.

- بعد از ظهور اسلام و با توجه به شیوع روحیه ساخت مراکز و مساجد اسلامی، هنرمندان ایرانی جزو اولین کسانی بودند که تمامی توان و استعداد خویش را صرف تزئین مساجد کردند و به موازات هنر نمایی معماران، کاشیکاران سنگتراشان، گچپرها و... مثبت کاران نیز جذب فعالیت در این زمینه شدند و آثاری به وجود آوردند که متأسفانه امروز نمونه های زیادی از آن ها در دست نیست ولی به اتکای همان باقیمانده های ناچیز می توان گفت آنچه برای تزئین مساجد و به شکل منبر، رحل قرآن، دروازه و کلکین ساخته شده نمونه بسیار ارزنده یی از ذوق و هنر ایرانیان است.
- در دوره صفویه، با توجه به اینکه ساخت ابنیه مذهبی و نیز کاخ های سلطنتی در ایران افزایش چشم گیر و محسوسی یافت عده زیادی از هنرمندان به اصفهان که مرکز کشور بود و اکثر ابنیه مورد اشاره در آن احداث می شد روی آوردند و تجمع این هنرمندان در یک نقطه به ویژه شهر گلپایگان، که تبادل تجربیات از اولین برآیندهای آن بود باعث شد تا آثاری ماندنی و اعجاب انگیز به وجود آید.
- به دنبال حمله افغان ها به ایران و پس از آن درگیری های سیاسی که عرصه را بر هر نوع فعالیت سازنده ای محدود می گرداند هنرمندان و صنعتگران مثبت کار تدریجاً پراکنده و جذب مشاغلی غیر تخصصی

شدند و آن عده یی هم که هنوز به کار اشتغال داشتند و با سماجت می کوشیدند تا جلوی مرگ این هنر صنعت ارزنده را بگیرند مجال چندانی برای فعالیت در رشته هنری و صنعتی خود نداشتند. در این زمان، گلپایگان (شهر اصفهان) و آباده (شهر فارس) تنها مراکز تجمع مثبت کاران کشور به حساب می آمدند و جز این دو شهر، در هیچ جای دیگر از کشور پهناورمان نشانی از مثبت کاران و مثبت کاری دیده نمی شد.

• بعد از سقوط سلسله قاجاریه، مردم توجه بیشتری به ارزش‌های فرهنگی و صنعتی خویش پیدا کرده، و بدیهی است که در چنین شرایط هنرمندان و صنعتگران و اهل حرفه نیز نقشی بزرگ داشتند. در همین رابطه استاد علی مختاری گلپایگانی (رئیس صنایع مستظرفه مدرسه دارالفنون) و استاد احمد صنیعی که جزو معدود باقیمانده گان استادان مثبت کار بودند به تهران آمده و ضمن جدی گرفتن حرفه مثبت کاری به تربیت شاگردانی جهت احیا و حفظ هنر و صنعت آبا و اجد ایشان پرداختند و تأسیس سازمان صنایع دستی ایران به عنوان حافظ و نگاهبان صنایع سنتی و بومی وسیله دیگری بود که باعث شد تا عده ای در زیر چتر حمایت آن گرد آمده و مانع مرگ مثبت کاری در ایران شوند.

تاریخ دقیق هنر منبت کاری در کشور عزیزمان معلوم نیست که چه زمانی و در عصر کدام شاه رواج پیدا نموده و یا اینکه این هنر در کشور ما به اثر سعی و تلاش هنرمندان چوب یا نجاران کشور پدید و به میان آمده است.

اثرات این هنر در ساختمان های شهر کهنه کابل و خصوصاً مرادخانی که در زمان انتقال پایتخت از قندهار به کابل توسط پسر احمد شاه بابا یعنی تیمور شاهی درانی در خانه طاوس که خیلی ها مشهور و در قسمت سمت شمال مرادخانی موقعیت داشته به مشاهده میرسد.



تصویری از منبت کاری توسط دستگاه هنری فیروز کوه



تصویری از منبت کاری توسط دستگاه هنری فیروز کوه



تصویری از منبت کاری توسط دستگاه هنری فیروز کوه



تصویری از منبت کاری توسط دستگاه هنری فیروز کوه



تصویری از منبت کاری توسط دستگاه هنری فیروز کوه



تصویری از منبت کاری توسط دستگاه هنری فیروز کوه



تصویری از منبت کاری توسط دستگاه هنری فیروز کوه



تصویری از منبت کاری توسط دستگاه هنری فیروز کوه



تصویری از منبت کاری توسط دستگاه هنری فیروز کوه



تصویری از منبت کاری توسط دستگاه هنری فیروز کوه

جالى سازى

يکى از هنر هاى ديرينه کشور بوده که در ساختمان هاى مرادخانى و شهر کهنه کابل به مشاهده ميرسد. اکثراً اين جالى ها در قسمت هاى خلا هاى تهکوى ،خيز زينه و قسمت بالايى ارسى قدیمی غرض جريان هوا و روشنایى نصب شده است.



تصويرى از جالى سازى توسط دستگاه هنرى فيروز کوه



تصویری از جالی سازی توسط دستگاه هنری فیروز کوه



تصویری از جالی سازی توسط دستگاه هنری فیروز کوه



تصویری از جالی سازی توسط دستگاه هنری فیروز کوه



تصویری از جالی سازی توسط دستگاه هنری فیروز کوه



تصویری از جالی سازی توسط دستگاه هنری فیروز کوه



تصویری از جالی سازی توسط دستگاه هنری فیروز کوه

میز

وسیله ای از وسایل خانه است که از یک صفحه رویی و پایه‌هایی که آن را نگه می‌دارند تشکیل شده است و غالباً برای نگه داشتن غذا یا وسایل دیگر در ارتفاعی مناسب برای استفاده راحت در هنگام نشستن به کار می‌رود.

میزهای بسیار قدیمی در مصر کشف شده‌اند که با فلز یا سنگ ساخته شده بوده و برای قرار دادن اشیاء به کار برده می‌شدند اما جهت نشستن کاربرد نداشته‌اند. یونانی‌ها و رومی‌های قدیم نیز از میز استفاده می‌کردند.

میز اکثراً به همراه چوکی به کار برده می‌شود. رویه برخی از میزها دارای لولا بوده و باز و بسته می‌شوند و گاهی قابل تنظیم نیز هستند برخی از میزها نیز دارای قطعاتی جدا شونده هستند. تعدادی از میزها کوچک و تا شو بوده و قابل حمل کردن هستند. میزهایی نیز در هواپیماها و بعضی خودروها در پشت چوکی تعبیه شده است که بسیار کوچک هستند و برای غذا خوردن در این مکان‌ها به کار می‌روند. میزها غالباً دارای چهار پایه هستند اما بعضی از آن‌ها ممکن است تنها یک پایه در وسط داشته باشند یا طراحی‌های دیگری داشته باشند. میزهای سه پایه در قرن‌های هجدهم و نوزدهم میلادی در اروپا بسیار رایج بوده و برای گذاشتن شمع یا چای خوردن استفاده می‌شدند.



تصویری از میز ساخته شده توسط دستگاه هنری فیروز کوه



تصویری از میز ساخته شده توسط دستگاه هنری فیروز کوه



تصویری از میز ساخته شده توسط دستگاه هنری فیروز کوه



تصویری از میز ساخته شده توسط دستگاه هنری فیروز کوه



تصویری از میز ساخته شده توسط دستگاه هنری فیروز کوه



تصویری از میز ساخته شده توسط دستگاه هنری فیروز کوه



تصویری از میز ساخته شده توسط دستگاه هنری فیروز کوه



تصویری از میز ساخته شده توسط دستگاه هنری فیروز کوه



تصویری از میز ساخته شده توسط دستگاه هنری فیروز کوه

الماری

(به فرانسوی: Commodes) یا پستویا در فارسی افغانستان الماری (به فرانسوی: armoire) اتاقک و فضای کوچکی است که در خانه برای آویزان کردن و نگهداری لباس یا سایر وسایل استفاده می شود. الماری های جدید بیشتر در اتاق خواب و در میان دیوار به طوری که از نظر ظاهری جلب توجه نکند یا به صورت مجزا و مانند یک قفسه ساخته می شود.

انواع الماری ها

- الماری چوبی
- الماری دیواری
- الماری لباس
- الماری ویترونی
- الماری لوازم
- الماری کتاب
- الماری آزمایشگاهی
- الماری بوت ها



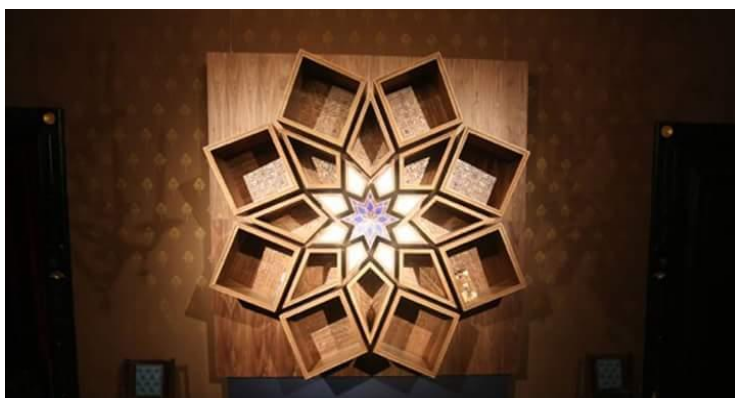
تصویری از الماری ساخته شده توسط دستگاه هنری فیروز کوه



تصویری از میز ساخته شده توسط دستگاه هنری فیروز کوه



تصویری از میز ساخته شده توسط دستگاه هنری فیروز کوه



تصویری از میز ساخته شده توسط دستگاه هنری فیروز کوه



تصویری از میز ساخته شده توسط دستگاه هنری فیروز کوه



تصویری از میز ساخته شده توسط دستگاه هنری فیروز کوه

وسایل تزئینی چوبی

مدل دیکوری چوبی دست ساز و زیبا برای تزئین منزل گاهی بعضی از ما علاقه خاصی به وسایل های تزئینی چوبی داریم از این جهت سعی داریم وسایل های دیکوری جذابمان از چوب باشد. چوب در معماری شاخه اصلی آن محسوب میشود از این رو یکی از راه های ایجاد فضاهای مطبوع برای جسم و روح در زنده گی، به کار بردن عناصر طبیعی و اجناس آشنا برای ذهن است که از بهترین آن این عناصر در محیط اطراف ما چوب است که در عصر ما به کار گرفته می شود. طراحی داخلی با چوب خاصیت های فیزیکی سودمندی دارند. فواید و کاربرد چوب فراتر از ساختمان است و کوچک ترین عنصرهای دیکوراسیون و وسیله های یک خانه را می توانیم با آن بسازیم.

یا به عباره دیگر

تزئین به معنای وسیع تر "تزئین" به فرآیند ساختن چیز جذاب تر یا مواردی گفته می شود که برای جذاب تر کردن چیزی استفاده می شود.

در صنعت ساخت و ساز، دیکوراسیون به 'پانسمان' یک اتاق یا فضای داخلی گفته می شود. می توان از آن به عنوان "دیکوراسیون داخلی" یا "دیکور" نام برد و مربوط به زیبایی یک فضا و موبل آن، وسایل منزل، اتمام سطح، روشنایی و غیره است.

به طور کلی شامل شکل فضا، موقعیت دیوارها و ... نیست.

در یک زمینه داخلی، دیکوراسیون چیزی است که ممکن است توسط صاحب خانه (DIY) یا با استخدام افراد سوداگر (مانند: یک نقاش و یک دیکوراتور) انجام شود. در پروژه های با ارزش بالاتر، یک طراح داخلی حرفه ای (یا طراح دیگری، مانند یک معمار) ممکن است مسئول طراحی دیکوراسیون باشد، و گاهی نقش آنها فراتر از این است که شامل چیدمان و استفاده از فضا می شود.

تزئین مجدد شامل تغییر در ظاهر یا وسایل فضای داخلی است، به عنوان مثال: رنگ آمیزی مجدد یا استفاده از کاغذ دیواری جدید یا جایگزین و غیره. این نوسازی های 'لوازم آرایشی' ممکن است بخشی از یک پروژه گسترده تر باشد.

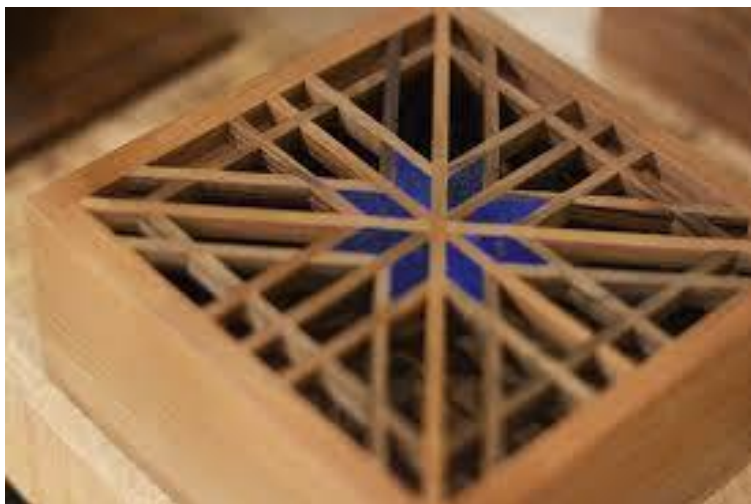
در پروژه های غیر خانگی، دیکوراسیون می تواند پیچیده و مخل باشد و ممکن است تعدادی متخصص را درگیر کند.



تصویری از پطنوس ساخته شده در دستگاه هنری فیروز کوه



تصویری از پطنوس ساخته شده در دستگاه هنری فیروز کوه



تصویری از پطنوس ساخته شده در دستگاه هنری فیروز کوه



تصویری از پطنوس ساخته شده در دستگاه هنری فیروز کوه



تصویری از زیر گیلای ساخته شده در دستگاه هنری فیروز کوه



تصویری از وسایل ساخته شده در دستگاه هنری فیروز کوه



تصویری از وسایل ساخته شده در دستگاه هنری فیروز کوه



تصویری از وسایل ساخته شده در دستگاه هنری فیروز کوه



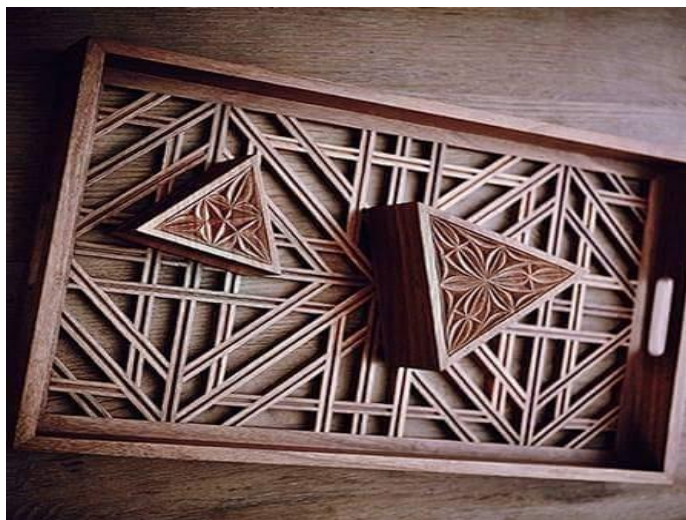
تصویری از پطنوس ساخته شده در دستگاه هنری فیروز کوه



تصویری از وسایل ساخته شده در دستگاه هنری فیروز کوه



تصویری از وسایل ساخته شده در دستگاه هنری فیروز کوه



تصویری از وسایل ساخته شده در دستگاه هنری فیروز کوه



تصویری از وسایل ساخته شده در دستگاه هنری فیروز کوه



تصویری از وسایل ساخته شده در دستگاه هنری فیروز کوه



تصویری از وسایل ساخته شده در دستگاه هنری فیروز کوه



تصویری از وسایل ساخته شده در دستگاه هنری فیروز کوه



تصویری از وسایل ساخته شده در دستگاه هنری فیروز کوه
(میوه دانی)



تصویری از وسایل ساخته شده در دستگاه هنری فیروز کوه
(قطی نگهداشت زیورات)



تصویری از وسایل ساخته شده در دستگاه هنری فیروز کوه
(قطی نگهداشت زیورات)



تصویری از وسایل ساخته شده در دستگاه هنری فیروز کوه
(قطی نگهداشت زیورات و کاغذ دانی)



تصویری از وسایل ساخته شده در دستگاه هنری فیروز کوه
(قطی نگهداشت زیورات و کاغذ دانی)



تصویری از وسایل ساخته شده در دستگاه هنری فیروز کوه
(قطی نگهداشت زیورات و کاغذ دانی)



تصاویری از وسایل ساخته شده در دستگاه هنری فیروز کوه
(قطی نگهداشت زیورات و کاغذ دانی)



تصویری از وسایل ساخته شده در دستگاه هنری فیروز کوه



تصویری از وسایل ساخته شده در دستگاه هنری فیروز کوه

تخت خواب

یکی از اسباب بزرگ در جایی از خانه است که برای خواب و به عنوان جای اصلی استراحت از آن استفاده می شود. در تعریف لغت نامه دهخدا، تختی است که بر آن تشک، لحاف و بالش گذاشته شده و برای خوابیدن استفاده می شود. در بسیاری از فرهنگ ها، تخت خواب را مهم ترین وسیله خانه می دانند .

در تخت خواب های امروزی، معمولاً از یک تشک که بر روی جعبه فنر قرار دارد استفاده می کنند. جعبه فنر، جعبه ای به اندازه تشک است که در آن چوب و فنرهایی به کار رفته که امکان ارتجاع بیشتر را به تشک می دهد. این وسیله را روی قاب تخت (که تشک را از زمین فاصله می دهد) یا روی توفال هایی در اندازه یک در چهار اینچی می گذارند.

برای راحتی بیشتر مردم یک بالش را به زیر سر خود و در بالای تخت خواب قرار می دهند. از کمپل، روجایی یا لحاف برای گرم شدن نیز استفاده می شود.



تصویری از تخت ساخته شده در دستگاه هنری فیروز کوه



تصویری از تخت ساخته شده در دستگاه هنری فیروز کوه



تصویری از تخت ساخته شده در دستگاه هنری فیروز کوه



تصویری از تخت ساخته شده در دستگاه هنری فیروز کوه

دیکوریشن (دیکوراسیون)

دیکوراسیون به چیزی گفته می شود که برای جذاب و جذاب بودن چیزی به کار می رود. اگر در مهمانی روز تولد شرکت می کنید، خانه خود را با تزئینات زیبا و صورتی تزئین کنید. تزئین نیز نوعی افتخار است، مانند مدال یا نوار سرباز. ... همچنین، تزئینات افتخاراتی است که به افرادی که برنده یا موفق به کسب چیزی شده اند داده می شود.

انواع دیکوراسیون چیست؟

دیاها

شمع ها

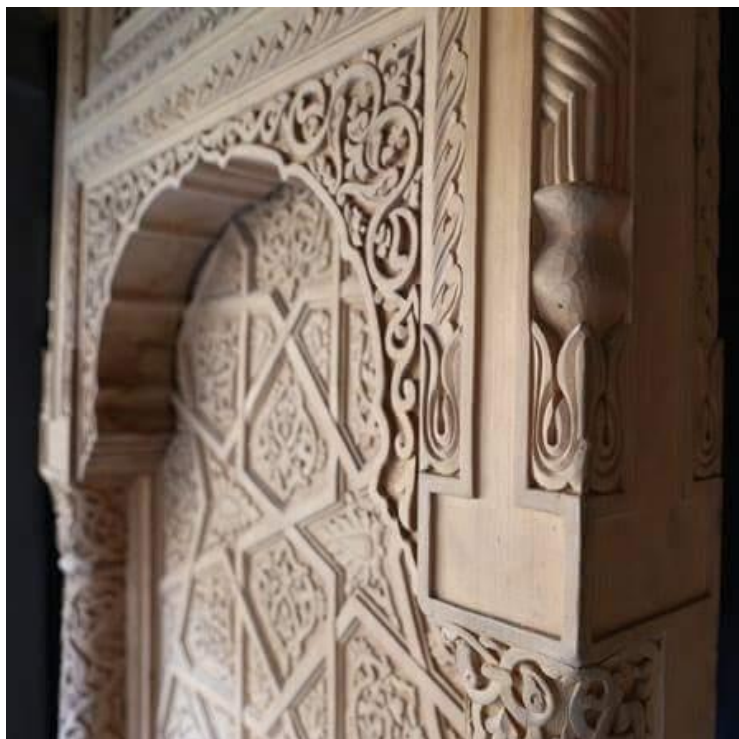
چراغ های رنگارنگ

پرده های رنگارنگ

رنگولی

و گل ها.....

هدف از دیکوراسیون این است که فضا از نظر زیبایی و از نظر عملکردی برای ساکنان مفید باشد، اما این ممکن است شامل در نظر گرفتن موضوعات گسترده تری مانند مد، فرهنگ و غیره باشد.



تصویری از دیگور ساخته شده در دستگاه هنری فیروز کوه



تصویری از میز خطابه ساخته شده در دستگاه هنری فیروز کوه



تصاویری از دیكور ساخته شده در دستگاه هنری فیروز كوه



تصویری از کابینیت آشپزخانه ساخته شده در دستگاه هنری فیروز کوه

وسایل سپورتي شطرنج

شطرنج يك بازی و ورزش دونفره است كه بر روی صفحه شطرنج و با استفاده از مهره های شطرنج (شاه، وزیر، رخ، فیل، اسب و سربازانجام می‌شود). هر يك از مهره‌های شطرنج به شكل مخصوصی حرکت می‌کنند و قادر به زدن مهره‌های حریف نیز هستند. هدف این بازی مات کردن حریف است؛ یعنی ایجاد وضعیتی كه شاه حریف بعد از كیش شدن هیچ راهی برای رفع كیش نداشته باشد. همچنین بازی در صورت تسلیم اختیاری یکی از بازیکنان نیز به پایان می‌رسد؛ این اتفاق معمولاً وقتی می‌افتد كه شكست اجتناب ناپذیر به‌نظر برسد. بازی شطرنج همچنین در چندین حالت ممكن است با تساوی ختم شود. بازی شطرنج به سه بخش شروع بازی یا گشایش، وسط بازی و آخر بازی تقسیم می‌شود كه در هر يك از این مراحل، تاکتیک‌ها، استراتژی‌ها و سبك‌های متفاوتی به كار بسته می‌شوند. مهره‌های شطرنج دارای ارزش متفاوتی هستند و برای ثبت حرکات، با نمادهای ویژه ای نوشته می‌شوند. شطرنج دارای تاکتیک‌هایی از جمله چنگال و آچمز و حرکات ویژه‌ای مانند حرکت قلعه، آن پاسان و ترفیع پیاده است.

قدمت این بازی به سده ششم میلادی در شرق هندوستان بازمی‌گردد. نوع اولیه شطرنج با نام سانسکریت *چاتورانگا* در امپراتوری گوپتا ابداع شد و در زمان حکومت خسرو انوشیروان ساسانی به ایران معرفی شد. شطرنج در ایران، با کمی تغییر در قوانین بازی، نام *چترنگ* را بر خود گرفت و با فتح قلمرو امپراتوری ساسانیان، توسط عرب‌ها در سراسر جهان اسلام رایج شد و «شطرنج» نام گرفت. ایرانیان و اعراب از قرن نهم میلادی، اروپا و روسیه را با شطرنج آشنا کردند؛ به همین دلیل در اغلب زبان‌های اروپایی نام این بازی برگرفته از واژه «شطرنج» یا «شاه» (مهره اصلی بازی) و نام بیشتر مهره‌ها هم برگرفته از نام‌های فارسی و عربی آن هاست. در اروپا، رفته رفته شطرنج دستخوش تغییراتی شد و با تغییر شکل حرکت برخی مهره‌ها پویایی و سرعت بازی افزایش یافت.

در اواخر قرن نوزدهم، رقابت قهرمانی شطرنج جهان بنیاد گذاری شد. نخستین قهرمان رسمی شطرنج جهان ویلهلم اشتاینیتس، شطرنج باز یهودی اهل بوهم بود که در سال ۱۸۸۶ با غلبه بر یوهانس تسوکر تورت انگلیسی این عنوان را به دست‌آورد. ماگنوس کارلسن نروژی قهرمان فعلی شطرنج جهان است که با غلبه بر ویسواناتان آناند در سال ۲۰۱۳ صاحب این عنوان شد. در سال ۱۹۲۴، سازمان

بین‌المللی شطرنج جهان (فیده) بنیاد گذاری شد و به تدریج مسابقات و عناوین تازه‌ای به وجود آمدند. رقابت های بین‌المللی شطرنج در طول جنگ جهانی دوم متوقف شد و پس از جنگ جهانی دوم، فیده مسئولیت برگزاری رقابت قهرمانی شطرنج جهان را بر عهده گرفت. تاکنون ۱۷۰ فدراسیون ملی عضو فیده شده اند و این سازمان را به یکی از بزرگ ترین نهادهای ورزشی جهان تبدیل کرده اند. فیده تلاش فراوانی برای افزودن شطرنج به بازی های المپیک داشته، اما این اتفاق هرگز نیفتاده و به جای آن از سال ۱۹۲۷ المپیاد شطرنج بین تیم های ملی شطرنج کشورهای مختلف دنیا برگزار می شود. فیده همچنین درجه هایی چون استاد فیده، استاد بین المللی و استادبزرگ را به بهترین شطرنج بازان دنیا اهدا می کند. استاد بزرگ، پس از قهرمان جهان، معتبرترین عنوانی است که یک بازیکن شطرنج می تواند به دست آورد و گفته می شود که نخستین بار نیکلای دوم، تزار روسیه، در سال ۱۹۱۴ گروهی از بهترین شطرنج بازان دنیا را استاد بزرگ نامید.

شطرنج بازان اهل اتحاد شوروی در دوران پس از جنگ جهانی دوم به قدرت بی رقیب شطرنج جهان تبدیل شدند، به طوری که تا سال ۱۹۷۲ تمامی رقابت های قهرمانی جهان بین شطرنج بازان کشور شوراهای برگزار شده بود. در این سال بابی فیشر آمریکایی که بسیاری او را بهترین شطرنج باز تاریخ می دانند، عنوان قهرمانی را از

شوروی خارج ساخت. پس از فیشر نیز این عنوان دوباره به شوروی بازگشت و به ترتیب، آناتولی کارپف، گاری کاسپارف و ولادیمیر کرامنیک صاحب این عنوان شدند و تا سال ۲۰۰۷ که ویسواناتان آناند هندی به مقام قهرمانی رسید، این عنوان در شوروی و روسیه باقی ماند.

هم زنان و هم مردان امکان کسب عنوان قهرمانی شطرنج جهان و دریافت درجات استادی را دارند و تورنمنت‌های شطرنج اغلب بدون محدودیت جنسیتی و سنی برگزار می‌شوند، اما درجات و عناوین مخصوصی هم برای شطرنج بازان زن در نظر گرفته شده که دریافت آن‌ها شرایط آسان‌تری دارد و مسابقه قهرمانی شطرنج زنان جهان هم برای تعیین بهترین بانوی شطرنج باز دنیا برگزار می‌شود. فیده همچنین مسابقات قهرمانی جهان را برای رده‌های سنی مختلف و به طور جداگانه برای دختران و پسران برگزار می‌کند و درجات استاد بزرگی مخصوصی را هم به بهترین طراحان و حل‌کننده‌گان مسائل شطرنج اهدا می‌کند.

شطرنج رابطه نزدیکی با ریاضیات و رایانه دارد. در سال ۱۹۹۷، دیپ بلو، ساخته شرکت آی بی ام، توانست برای نخستین بارگری کاسپارف، قهرمان وقت شطرنج جهان، را شکست دهد. مسابقات شطرنج گاهی با محدودیت زمانی برگزار می‌شوند و عنوان شطرنج سریع و برق آسا برای مسابقاتی که زمان کوتاهی دارند استفاده

می شود. در کنار انواع شطرنج رسمی (استاندارد، سریع و برق آسا)؛ انواع دیگری از این بازی مانند شطرنج آرماگدون، شطرنج بولت، شطرنج سیامی و شطرنج ۹۶۰ هم علاقه مندان زیادی را به خود اختصاص داده است.



تصویری از شطرنج ساخته شده در دستگاه هنری فیروز کوه



تصویری از دانه های شطرنج ساخته شده در دستگاه هنری فیروز کوه



تصویری از شطرنج ساخته شده در دستگاه هنری فیروز کوه



تصویری از شطرنج ساخته شده در دستگاه هنری فیروز کوه

مجسمه سازی

مجسمه سازی، تندیسگری یا پیکرتراشی هنر همگذاری یا ریخت دادن به اشیا است و ممکن است در هر اندازه یا با هر سازمایه ای (مصالحی) یا تکنیکی انجام گیرد. به فرآورده های این هنر تندیس، پیکره یا مجسمه گفته می شود. هر پیکر سه بعدی که به منظور دارا بودن یک بیان هنری آفریده شده را می توان تندیس نامید. هر شکل دادنی مجسمه سازی نیست بلکه باید در ورای آن، یک فکر، خلاقیت یا یک نوآوری وجود داشته باشد.

وجه تمایز اساسی بین مجسمه های موجود در مجسمه های گرد و ایستاده، مجسمه هایی است که به هیچ سطح دیگری وصل نشده است (احتمالاً به جز قسمت پایه) و انواع مختلف نقش برجسته که حداقل تا حدودی به یک سطح پس زمینه وصل می شوند.

این هنر از نظر ادیان مختلف جایگاه متفاوتی دارد. منشاء وجودی آن دین است و بیشتر ساخته های مجسمه سازی در نمود بت خود نمایی میکند. از نظر اسلام این هنر مردود است به جهت اینکه بت پرستی در اسلام کفر است.

بدون شک هنر مجسمه سازی میتواند یکی از زیباترین هنرهای موجود باشد زیرا با استفاده از مواد بیجان همچون خاک و گل و هنر دست انسان ساخته می شود با استفاده از مواد اولیه به آنها شکل داده می شود و این بسته

به سلیقه هنرمند است که بتواند چه آثار هنری و فاخری بسازد هنر مجسمه سازی در نقاط مختلف دنیا و در ادیان مختلف جهان از ارزش بالایی برخوردار است اما باید بدانید اگر مجسمه سازی به صورت سازی باشد در دین مبین اسلام حرام است.



تصویری از مجسمه ساخته شده در دستگاه هنری فیروز کوه



تصویری از قسمت پایین مجسمه ساخته شده در دستگاه هنری فیروز کوه



تصویری از قسمت بالایی مجسمه ساخته شده در دستگاه هنری فیروز کوه



تصویری از قسمت وسطی مجسمه ساخته شده در دستگاه هنری فیروز کوه



تصویری از مجسمه ساخته شده در دستگاه هنری فیروز کوه



تصویری از مجسمه ساخته شده در دستگاه هنری فیروز کوه



تصویری از مجسمه ساخته شده در دستگاه هنری فیروز کوه



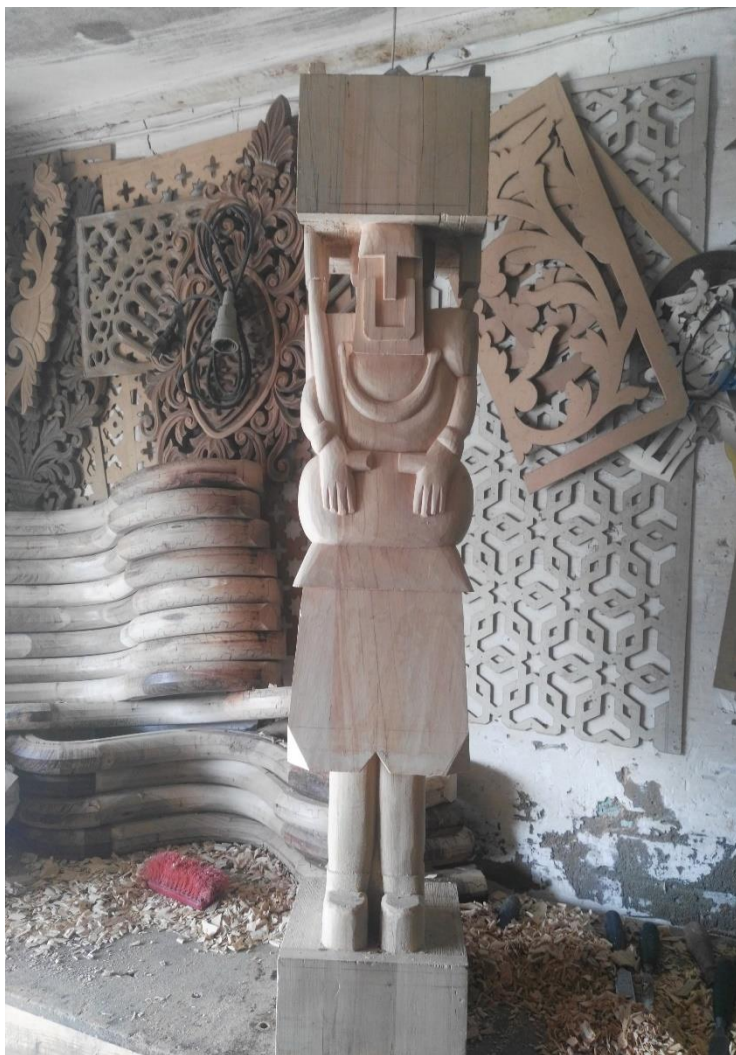
تصویری از قسمت مجسمه ساخته شده در دستگاه هنری فیروز کوه



تصویری از قسمت مجسمه ساخته شده در دستگاه هنری فیروز کوه



تصویری از مجسمه ساخته شده در دستگاه هنری فیروز کوه



تصویری از مجسمه ساخته شده در دستگاه هنری فیروز کوه



تصاویری از مجسمه سازی در دستگاه هنری فیروز کوه



تصویری از مجسمه سازی در دستگاه هنری فیروز کوه



تصویری از مجسمه سازی در دستگاه هنری فیروز کوه

نوت:

قابل یاد آوری است که درین بخش تولیدات به اساس سپارش های خارجی صورت و تمام تولیدات آن به خارج صادر شده است.

۲- کارگاه (دستگاه) انجینری فیروز کوه

این کارگاه در سال ۲۰۰۶ میلادی به اثر سعی و تلاش فیروز کوه در منطقه شمال مرادخانی تاسیس شد ، موقعیت آن سمت شمال کلینیک مراد خانی موقعیت دارد. تعداد پرسونل آن در ابتدا به ۴۷ نفر میرسید، هر استاد کار از خود دونفر شاگرد نیز داشت که استادان را یاری می‌رسانیدند.

این دستگاه بیشتر از زمان تاسیس خویش ۲۰ نفر شاگرد تربیه نموده تا در عرصه چوبکاری مصدر خدمت جامعه و وطن شوند.

از استادکاران مشهور این دستگاه ذیلاً میتوان نامبرد :

۱- استاد محمد ظریف

۲- استاد فدا محمد

۳- استاد محمد هاشم

۴- استاد محمد یوسف

۵- استاد مطیع الله

۶- استاد روح الله

۷- استاد شکیب

۸- استاد رحمن

استاد کاران از ولسوالی پغمان کابل ، چهاردهی کابل و ولایت بامیان هستند.

فعلاً تعداد پرسونل آن نظر به محدودیت کار کمتر شده که تعداد کارگران یا شاگردان آن به ۵ نفر میرسد.

انواع چوب که درین دستگاه استفاده میشود عبارتند از:

- ۱- چوب ارچه
 - ۲- چوب خار
 - ۳- چوب چهار مغز
- چوب ارچه بیشترین استفاده را درین دستگاه دارد .

تولیدات این دستگاه دربخش های ذیل است:

- کند نکاری
- شبکه کاری
- جالی سازی
- الماری سازی
- پایه های ساختمانی
- دروازه های چوبی
- ارسی یا کلکین های قدیمی و جدید
- دستک بندی پوشش
- امورات نجاری ساختمان
- مسطح کاری
- میزو چوکی
- سنج بندی
- در پرده چوبی
- کتاره سازی زینه ،بام و گالری
- سایه بان سازی
- ترمیمات در بخش چوب کاری
- ترمیمات تولیدات قبلی خود دستگاه



تصویری از دستگاه انجیری فیروز کوه



تصویری از دستگاه انجینری فیروز کوه
(طرف راست محترم استاد مطیع الله)



تصویری از دستگاه انجینری فیروز کوه
(طرف راست بنده محترم استاد نور محمد گلکار
از ظرف چپ محترم استاد ظریف و استاد محمد سرور)

بخش ترمیماتی

استادکاران و کارگران این دستگاه درامورات ترمیمات دروازه ها، کلکین ها و دیگر دیتایل های ساختمانی داخل ساحه مراد خانی نقش بسیار ارزنده دارند، بطور مثال از دروازه سوخته شده در ساحه مرادخانی که دو سال قبل در آتش سوزی مارکیت خیر خواه رخ داده بود.



دروازه سوخته در ایام آتش سوزی مارکیت خیر خواه
(جاده نادر پشتون)



دروازه جدید برای ساختمان که دروازه آن در آتش سوزی مارکیت خیر
خواه سوخته و یا حریق شده بود

ستون های چوبی

ستون ها در درجه رنگ، گونه های چوبی با انگشت (کاج، چوب سرخ یا سرو) برای کاربردهای داخلی یا خارجی یا چوب های درجه لکه برای کاربردهای داخلی موجود هستند. ستون های چوبی باربر هستند، اما ستون های perma cast می توانند بار بیشتری را تحمل کنند. ستون ها اغلب برای حمایت از تیرها یا طاق هایی که قسمت های بالایی دیوارها یا سقف ها روی آن قرار دارند استفاده می شوند. در معماری، "ستون" به چنین عنصر ساختاری اطلاق می شود که دارای ویژه گی های متناسب و تزئینی خاصی نیز باشد.

انواع ستون در ساخت و ساز ساختمان قرار ذیل است:

- ستون گره خورده
- ستون مارپیچ
- ستون مرکب
- ستون بارگذاری شده محوری
- ستون با بارگذاری غیرعادی تک محوری
- ستون با بارگذاری غیرعادی دو محوره



ساخت و نصب پایه در دستگاه هنری چوب مراد خانی



ساخت و نصب پایه در دفتر فیروز کوه (مراد خانی)



ساخت و نصب پایه در دفتر فیروز کوه (مراد خانی)



ساخت و نصب پایه در دفتر فیروز کوه (مراد خانی)

کلکین های چوبی

اگر زنده گی در یک خانه ای کم نور را تجربه کرده باشید حتما از اهمیت نورگیری فضا باخبر هستید. یک خانه با کلکین های نامناسب چشم انداز، تهویه، زیبایی فضا، و ورود نور را مختل می کند. حتی از نظر روانی، محیط تاریک به تدریج می تواند باعث بی حالی و افسرده گی شود.

پس توصیه میشود، نقش کلکین ها در محل کار و زنده گی را جدی گرفته و حداقل برای انتخاب آن به اندازه موبل و فرنیچرتان وسواس به خرج داده و آگاهی قبل از هر انتخاب، بهترین نتیجه را به همراه دارد.



تصویری از نمونه کلکین ساخته شده در دستگاه انجینری فیروز کوه

انواع کلکین ها کدامند؟

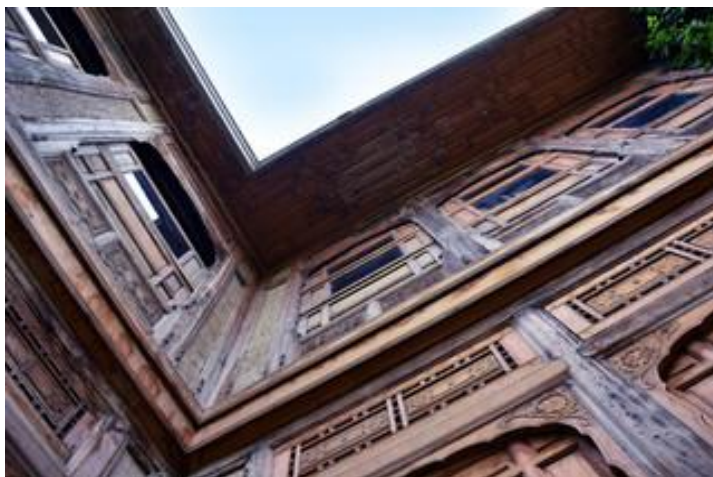
برای جواب این سوال پاسخ های متفاوتی می توانیم ارائه کنیم. بگذارید بهتر بگویم، کلکین ها فقط یک تکه نیست. برای تولید آن چیزی که شما می بینید، قطعات مختلف پروفیل (فریم)، شیشه، درز، و ... روی هم چسپیده می شوند تا کلکین نهایی به شما تحویل داده شود. پس بهتر است انواع کلکین را به تفکیک قطعات دسته بندی کنیم:

چوکات کلکین:

وقتی مردم از انواع کلکین صحبت می کنند منظورشان بیشتر جنس همین قاب است. فریم ها در انواع چوبی، آهنی، آلومینیومی، آلود، pvc و upvc موجود هستند.

شیشه کلکین:

قسمت شیشه وظیفه عبور نور را دارد و در انواع یک جداره، دوجداره و هوشمند و ... تولید می شود. که امروز شیشه دوجداره رایج ترین آن ها است.



ساخت و نصب کلکین های قدیمی توسط دستگاه انجینری فیروز کوه
(مراد خانی)



ساخت و نصب کلکین های قدیمی توسط دستگاه انجینری فیروز کوه
(مراد خانی)



ساخت و نصب کلکین های قدیمی توسط دستگاه انجینری فیروز کوه
(مراد خانی)



ساخت و نصب کلکین های قدیمی توسط دستگاه انجینری فیروز کوه
(مراد خانی)



ساخت و نصب کلکین های قدیمی توسط دستگاه انجینری فیروز کوه
(مراد خانی)



ساخت و نصب کلکین های قدیمی توسط دستگاه انجینری فیروز کوه
(مراد خانی)



ساخت و نصب کلکین های قدیمی توسط دستگاه انجینری فیروز کوه
(مراد خانی)



ساخت و نصب کلکین های قدیمی توسط دستگاه انجینری فیروز کوه
(مراد خانی)



ساخت و نصب کلکین های قدیمی توسط دستگاه انجینری فیروز کوه
(مراد خانی)



ساخت و نصب کلکین های قدیمی توسط دستگاه انجینری فیروز کوه
(مراد خانی)



ساخت و نصب کلکین های قدیمی توسط دستگاه انجینری فیروز کوه
(مراد خانی)



ساخت و نصب کلکین های قدیمی توسط دستگاه انجینری فیروز کوه
(مراد خانی)



ساخت و نصب کلکین های قدیمی توسط دستگاه انجینری فیروز کوه
(مراد خانی)



ساخت و نصب کلکین های قدیمی توسط دستگاه انجینری فیروز کوه
(مراد خانی)



ساخت و نصب کلکین های قدیمی توسط دستگاه انجینری فیروز کوه
(مراد خانی)

بخش دروازه ها

دروازه به تخته‌های چوبی یا فلزی مستطیل شکلی گفته می‌شود حدوداً به اندازه قامت انسان که در بازه دیوار ساختمان‌ها اطلاق می‌شود تا رفت و آمد به درون و بیرون ساختمان یا بستن ساختمان از طریق آن میسر شود.



نمونه یا سمپل دروازه در دستگاه انجینری فیروز کوه

واژه دروازه که اخیراً در زبان فارسی رایج گردیده عربی است و از کلمه دروازه فارسی گرفته شده است و به همان معنی دروازه در عربی بکار می رود و استفاده آن به معنای در، در زبان فارسی کاملاً غلط است. دروازه ها معمولاً به وسیله یک لولا به چهارچوب در محکم می شوند، دروازه های قدیمی شرقی دارای پایه و کوبه بوده اند.



نمونه یا سمپل دروازه در دستگاه انجینری فیروز کوه



دروازه منزل دوم در دستگاه انجینری فیروز کوه



قسمت از دروازه منزل دوم در دستگاہ انجینری فیروز کوه



تولید دروازه در دستگاه انجینری فیروز کوه



تولید و نصب دروازه توسط دستگاه انجینری فیروز کوه



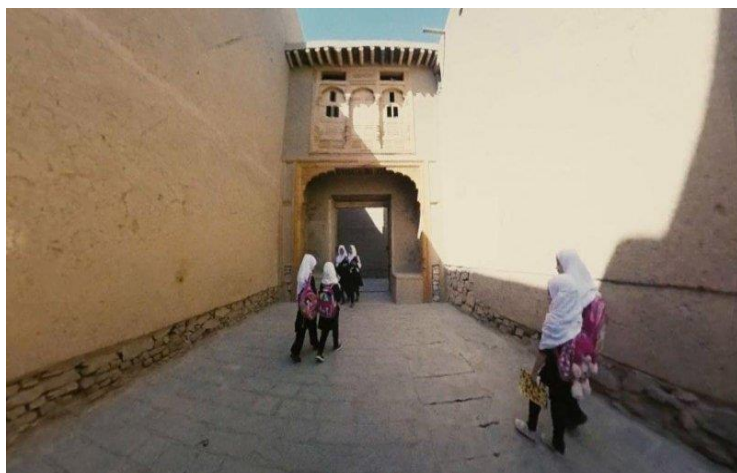
تولید و نصب دروازه توسط دستگاه انجینری فیروز کوه



تولید و نصب دروازه توسط دستگاه انجینری فیروز کوه



تولید و نصب دروازه توسط دستگاه انجینری فیروز کوه



تولید و نصب دروازه ها توسط دستگاه انجینری فیروز کوه



تولید و نصب دروازه ها توسط دستگاه انجینری فیروز کوه



تولید و نصب دروازه توسط دستگاه انجینری فیروز کوه



تولید و نصب دروازه توسط دستگاه انجینری فیروز کوه



تولید و نصب دروازه توسط دستگاه انجینری فیروز کوه

کتاره های زینه

یک میله بلند و باریک از چوب یا فلز که افراد می توانند برای حمایت به آن بچسبند، به خصوص هنگام بالا یا پایین رفتن از زینه ها



تولید و نصب کتاره توسط دستگاه انجینری فیروز کوه



تصویری از نصب چوب نوش زینه توسط دستگاه انجینری فیروز کوه



تصویری از نصب چوب نوش زینه توسط دستگاه انجینری فیروز کوه

سایه بان ها

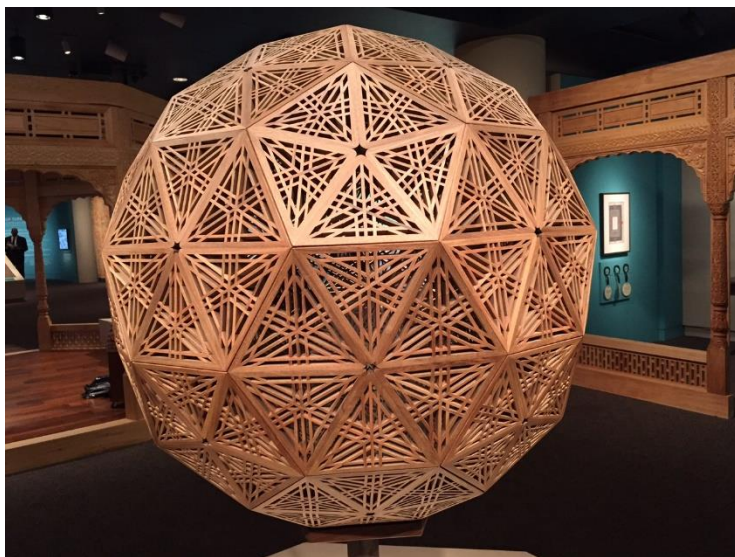
فضایی که از نور یا گرما و به ویژه از خورشید محافظت می شود، بنام سایه بان یاد میشود.



تصویر سایه بان تولید شده توسط تیم انجینری فیروز کوه
(خارج از کشور)



تصاویر سایه بان تولید شده توسط تیم انجینری فیروز کوه
(خارج از کشور)



تصاویر سایه بان تولید شده توسط تیم انجینری فیروز کوه
(خارج از کشور)



تصویر سایه بان تولید و نصب شده توسط دستگاه انجینری فیروز کوه
(سمت شرق مرادخانی)



تصویر سایه بان تولید و نصب شده توسط دستگاه انجینری فیروز کوه
(سمت شرق مرادخانی)



تصویر سایه بان تولید و نصب شده توسط دستگاه انجینری فیروز کوه
(سمت شمال مرادخانی)



تصویر سایه بان تولید و نصب شده توسط دستگاه انجینری فیروز کوه
(سمت شمال مرادخانی)

ماخذ

۱- معماری اصیل شهر کابل (مرادخانی)
نوشته داکتر مهندس حشمت الله اتمر

۲- معماری گل و چوب (معماری شهر کهنه کابل) جلد سوم
نوشته داکتر مهندس حشمت الله اتمر

۳- تحقیقات ساحوی در مراد خانی

فست كتاب های چاپ شده

- ۱- معماری افغانستان
- ۲- اطلاعات ، اصول وقواعد طراحی در معماری
(بخش شفاخانه ها)
- ۳- راهنمود طلایی
(برای اساتید انستیتوت های تخنیک و ساختمانی افغانستان)
- ۴- رسم تخنیک (گامی به سوی دنیای انجینری) جلد اول
- ۵- رسم تخنیک (گامی به سوی دنیای انجینری) جلد دوم
- ۶- اطلاعات ، اصول وقواعد طراحی در معماری
(بخش اداری)
- ۷- معماری اصیل شهر کابل (مرادخانی)
- ۸- معماری شهر کابل (بی بی مهر و)
- ۹- افغانستان در قرن تکنالوژی
- ۱۰- زونبندی اقلیم و زلزله افغانستان

- ۱۱- صدقه جاریه / دنیای انجینری
- ۱۲- آموخته های ناب از طراحی تا نظارت - جلد اول
(۱۹۹۰ الی ۲۰۲۱)
- ۱۳- داستان حقیقی با مقیاس معماری
- ۱۴- فرار از کشور- با تصاویر مستند
- ۱۵- نقش دانشمندان مسلمان در فن معماری و مهندسی
- ۱۶- پخسه در افغانستان
- ۱۷- بنیانگذاری اولین مساجد توسط افغانها در آسترلیا
- ۱۸- آموخته های ناب از طراحی تا نظارت - جلد دوم
(۱۹۹۰ الی ۲۰۲۱)
- ۱۹- منار جام - الهامی برای قطب منار
- ۲۰- آموخته های ناب از طراحی تا نظارت - جلد سوم
(۱۹۹۰ الی ۲۰۲۱)
- ۲۱- جام یا کلیان (کلان)
- ۲۲- معماری گل و چوب (معماری شهر کهنه کابل)

جلد اول

۲۳- معماری گل و چوب (معماری شهر کهنه کابل)

جلد دوم

۲۴- معماری گل و چوب (معماری شهر کهنه کابل)

جلد سوم

۲۵- چیره چی قانون نشته

(گپودی د افغانستان په معماری کبني)

۲۶- مدرنه جو ما تونه " پخوا او نن "

۲۷- هله جور کو (نی پخسه - مقاوم زلزله)

۲۸- اطلاعات ، اصول وقواعد طراحی در معماری

(بخش مساجد)

۲۹- اطلاعات ، اصول وقواعد طراحی در معماری

(بخش مکاتب)

۳۰- هنرو صنعت چوب در مراد خانی

فست كتاب هاء تحت كار

- ۱- در جستجو
- ۲- مستند آموزنده از تصاویر اطفال
- ۳- هیچ
- ۴- پخسه در افغانستان (به زبان انگلیسی)
- ۵- تاریخ معماری افغانستان
- ۶- حویلی های آسمان خراش
- ۷- ارتباط گذشته ، حال و آینده در معماری
- ۸- استعداد ، سرعت و اقتصاد در معماری افغانستان
- ۹- هنر زرگری در مراد خانی
- ۱۰- شیطان چراغ
- ۱۱- خاطره ها

Murad Khani Wooden Art & Craft



Written by:
PHD. Hashmatullah Atmar
November/December 2022